

УТВЕРЖДАЮ
Глава
Подгорносинюхинского
сельского поселения
Отраденского района
_____ В.Н.Меньшаев
« _____ » _____ 2017 г.

ПРОЕКТ

**ПРОГРАММА
КОМПЛЕКСНОГО РАЗВИТИЯ
ТРАНСПОРТНОЙ ИНФРАСТРУКТУРЫ
МУНИЦИПАЛЬНОГО ОБРАЗОВАНИЯ
ПОДГОРНОСИНЮХИНСКОГО СЕЛЬСКОГО ПОСЕЛЕНИЯ
ОТРАДНЕНСКОГО РАЙОНА
КРАСНОДАРСКОГО КРАЯ
НА ПЕРИОД
ДО 2028 ГОДА**

г. Ставрополь
2017 год

СОДЕРЖАНИЕ

1	Паспорт программы	3-6
2	Введение	7-9
3	Характеристика существующего состояния транспортной инфраструктуры	10-72
4	Прогноз транспортного спроса, изменение объемов и характера передвижения населения и перевозок грузов на территории муниципального образования Подгорносинюхинского сельского поселения Отраденского района	73-80
5	Принципиальные варианты развития транспортной инфраструктуры и их укрупненную оценку по целевым показателям (индикаторам) развития транспортной инфраструктуры с последующим выбором предлагаемого к реализации варианта муниципального образования Подгорносинюхинского сельского поселения, Отраденского района.	81
6	Перечень мероприятий (инвестиционных проектов) по проектированию, строительству, реконструкции объектов транспортной инфраструктуры предлагаемого к реализации варианта развития транспортной инфраструктуры, технико-экономических параметров объектов транспорта, очередность реализации мероприятий (инвестиционных проектов)	81-82
7	Оценка объемов и источников финансирования мероприятий (инвестиционных проектов) по проектированию, строительству, реконструкции объектов транспортной инфраструктуры предлагаемого к реализации варианта развития транспортной инфраструктуры	-
8	Оценка эффективности мероприятий (инвестиционных проектов) по проектированию, строительству, реконструкции объектов транспортной инфраструктуры предлагаемого к реализации варианта развития транспортной инфраструктуры	-
9	Предложения по институциональным преобразованиям, совершенствованию правового и информационного обеспечения деятельности в сфере проектирования, строительства, реконструкции объектов транспортной инфраструктуры на территории муниципального образования Подгорносинюхинского сельского поселения Отраденского района.	82-83

ПАСПОРТ ПРОГРАММЫ

<p>Наименование Программы</p>	<p>Программы комплексного развития транспортной инфраструктуры муниципального образования Подгорносинюхинского сельского поселения Отрадненского района, Краснодарского края на 2018-2028 годы (далее – Программа)</p>
<p>Основания для разработки Программы</p>	<p>Правовыми основаниями для разработки Программы комплексного развития являются:</p> <p>Федеральный закон от 29.12.2004 № 191-ФЗ «О введении в действие Градостроительного кодекса Российской Федерации»;</p> <p>Градостроительный кодекс Российской Федерации от 29.12.2004 №190-ФЗ (статья 8);</p> <p>Федерального закона от 29 декабря 2014 г. № 416-ФЗ «О внесении изменений в Градостроительный кодекс Российской Федерации и отдельные законодательные акты Российской Федерации» (статья 5);</p> <p>Федеральный закон от 06.10.2003 № 131-ФЗ «Об общих принципах организации местного самоуправления в Российской Федерации»;</p> <p>Федеральный закон от 08.11.2007 N 257-ФЗ (ред. от 03.07.2016) "Об автомобильных дорогах и о дорожной деятельности в Российской Федерации и о внесении изменений в отдельные законодательные акты Российской Федерации"</p> <p>Постановление Правительства Российской Федерации от 25.12.2015 № 1440 «Об утверждении требований к программам комплексного развития транспортной инфраструктуры поселений, городских округов».</p>
<p>Заказчик Программы</p>	<p>Администрация муниципального образования Подгорносинюхинского сельского поселения, Отрадненского района, Краснодарского края 352281, Краснодарский край, Отрадненский район, станица Спокойная, ул. Ленина, 133.</p>
<p>Разработчик Программы</p>	<p>Общество с ограниченной ответственностью «Новые проекты Северо-Кавказский предприятий жилищно-коммунального хозяйства»</p> <p>355000, Ставропольский край, город Ставрополь, улица 50 лет ВЛКСМ, строение 63 корпус Б, офис № 320</p> <p>Телефон-факс +7(8652)-330-882</p> <p>Е-mail: np-gkh@bk.ru</p>
<p>Исполнитель</p>	<p>Администрация муниципального образования</p>

Программы	Подгорносинюхинского сельского поселения, Отрадненского района, Краснодарского края.			
Цели и задачи Программы	<p>Цель Программы – обеспечение сбалансированного перспективного развития транспортной инфраструктуры муниципального образования Подгорносинюхинского сельского поселения, Отрадненского района, Краснодарского края в соответствии с потребностями в строительстве, реконструкции объектов транспортной инфраструктуры местного значения.</p> <p>Задачи Программы:</p> <ul style="list-style-type: none"> - повышение безопасности дорожного движения на территории муниципального образования – Подгорносинюхинского сельского поселения; - увеличение протяженности автомобильных дорог местного значения, соответствующих нормативным требованиям; - обеспечение устойчивого функционирования автомобильных дорог местного значения; - выполнение мероприятий по проектированию, строительству, реконструкции объектов транспортной инфраструктуры, в соответствии с Генеральным планом муниципального образования Подгорносинюхинского сельского поселения, Отрадненского района, Краснодарского края; - повышение доступности услуг транспортного комплекса для населения; - проведение профилактических мероприятий по обеспечению безопасности дорожного движения и формированию правосознания участников дорожного движения. 			
Целевые показатели (индикаторы) реализации Программы	Наименование показателей	Единица измерения	Современное состояние	Расчетный срок
	Численность населения	чел.	1160*	1300*
	Протяженность автомобильных дорог	м.	22300	22300
	Из общей протяженности автомобильных дорог улицы с твердым покрытием	м.	22300	223000
	Доля протяженности автомобильных дорог общего пользования местного значения, с твердым покрытием, в общей протяженности	%	100	100

	автомобильных дорог общего пользования местного значения			
	Из общей протяженности автомобильных дорог улицы не имеющих покрытия	м.	-	-
	Доля протяженности автомобильных дорог общего пользования местного значения, не имеющих покрытия, в общей протяженности автомобильных дорог общего пользования местного значения	%	-	-
	Обеспеченность населения индивидуальными легковыми автомобилями	автомобилей	172	250
	Количество автозаправочных станций (постов)	ед.	-	-
	Количество станций технического обслуживания	ед.	-	1
	Количество проектов на строительство, реконструкцию, капитальный ремонт объектов транспортной инфраструктуры	ед.	-	-
	Протяженность пешеходных дорожек (тротуаров)	м.	488	488
	Доля ДТП, совершению которых сопутствовало наличие неудовлетворительных дорожных условий, в общем количестве ДТП	%	-	-
Основные мероприятия Программы	-			
Сроки и этапы реализации Программы	Срок реализации программы 2018- 2028годы.			

Объемы и источники финансирования Программы	В связи с отсутствием информации о финансировании мероприятий, объем и источники финансирования данных мероприятий (инвестиционных проектов) на период действия настоящей Программы не предусмотрены. Объем и источники финансирования мероприятий (инвестиционных проектов) данной Программы будут уточняться исходя из объемов финансирования муниципальных целевых и инвестиционных программ.
--	--

* Численность постоянного населения Подгорносинюхинского сельского поселения на 01.01.2017 года указана, согласно информации, предоставленной администрацией Отраденского района;

* Численность населения на расчетный срок (2030 год) указана, согласно Генерального плана, п. 2.2.. «Прогноз перспективной численности населения».

ВВЕДЕНИЕ

Программа комплексного развития транспортной инфраструктуры муниципального образования Подгорносинюхинского сельского поселения, Отрадненского района, Краснодарского края (далее по тексту – «Муниципальное образование», «МО Подгорносинюхинское сельское поселение») на 2018-2028 г. разработана в соответствии с требованиями Градостроительного кодекса РФ, Требованиями к программам комплексного развития транспортной инфраструктуры поселений, городских округов, утвержденных постановлением Правительства РФ от 25.12.2015 г. № 1440 (далее по тексту – «Программа»).

Транспортная инфраструктура – разновидность инфраструктуры, совокупность всех отраслей и предприятий транспорта, как выполняющих перевозки, так и обеспечивающих их выполнение и обслуживание и включает в себя все транспортные коммуникации и сооружения (вокзалы, терминалы, станции, остановки и т.д.), а также улично-дорожную сеть и систему городского транспорта. Уровень развития транспортной инфраструктуры определяется общим состоянием социально-экономического и территориального развития муниципального образования Подгорносинюхинского сельского поселения и Отрадненского района в целом.

Программа комплексного развития транспортной инфраструктуры муниципального образования, согласно требований к Программе - документ, устанавливающий перечень мероприятий (инвестиционных проектов) по проектированию, строительству, реконструкции объектов транспортной инфраструктуры, включая те, которые предусмотрены государственными и муниципальными программами, стратегией социально-экономического развития муниципального образования и планом мероприятий по реализации стратегии социально-экономического развития муниципального образования (при наличии указанных стратегии и плана), планом и программой комплексного социально-экономического развития муниципального образования, инвестиционными программами субъектов естественных монополий в области транспорта,

договорами о комплексном освоении территорий или о развитии застроенных территорий.

Программа комплексного развития транспортной инфраструктуры муниципального образования обеспечивает:

а) безопасность, качество и эффективность транспортного обслуживания населения, а также юридических лиц и индивидуальных предпринимателей, осуществляющих экономическую деятельность (далее - субъекты экономической деятельности), на территории поселения, городского округа;

б) доступность объектов транспортной инфраструктуры для населения и субъектов экономической деятельности в соответствии с нормативами градостроительного проектирования поселения или нормативами градостроительного проектирования городского округа;

в) развитие транспортной инфраструктуры в соответствии с потребностями

населения в передвижении, субъектов экономической деятельности - в перевозке пассажиров и грузов на территории поселений и городских округов (далее - транспортный спрос);

г) развитие транспортной инфраструктуры, сбалансированное с градостроительной деятельностью в поселениях, городских округах;

д) условия для управления транспортным спросом;

е) создание приоритетных условий для обеспечения безопасности жизни и здоровья участников дорожного движения по отношению к экономическим результатам хозяйственной деятельности;

ж) создание приоритетных условий движения транспортных средств общего пользования по отношению к иным транспортным средствам;

з) эффективность функционирования действующей транспортной инфраструктуры.

Ответственность за разработку Программы и ее утверждение закреплены за органами местного самоуправления.

На основании утвержденной Программы орган местного самоуправления может определять порядок и условия разработки инвестиционных программ и муниципальных правовых актов. Программа является базовым документом для разработки инвестиционных программ муниципального образования Подгорносинохинского сельского поселения.

Программа разрабатывается на период с 2018 года до 2028 года в соответствии с Требованиями к программам комплексного развития транспортной инфраструктуры поселений, городских округов, утвержденных постановлением Правительства РФ от 25.12.2015 г. № 1440.

РАЗДЕЛ III

ХАРАКТЕРИСТИКА СУЩЕСТВУЮЩЕГО СОСТОЯНИЯ ТРАНСПОРТНОЙ ИНФРАСТРУКТУРЫ

3.1. Анализ положения субъекта Российской Федерации в структуре пространственной организации Российской Федерации, анализ муниципального образования Подгорносиноухинского сельского поселения, Отрадненского района, Краснодарского края в структуре пространственной организации субъектов Российской Федерации

В Краснодарском крае развита мощная транспортная сеть. Это аэропорты, железные дороги, водные порты, автодороги.

В крае работают пять аэропортов, два из которых (в Краснодаре и Сочи) являются международными, аэропорт Анапа - федерального значения, а еще два (в Геленджике и Ейске) – региональными. Воздушные ворота края – аэропорт «Пашковский» в Краснодаре – один из крупнейших аэропортов в России.

Аэропорты края обслуживают 8% пассажиропотока и 4% грузопотока России.

Через Краснодарский край проходят более 2768 км железных дорог, принадлежащих ОАО «РЖД» и относящихся к Северо-Кавказской железной дороге. В крае расположено 154 станции, в том числе 27 разъездов, а также 11 опорных центров станций: Краснодар-1, Краснодар-Сортировочный, Новороссийск, Крымская, Тимашевская, Тихорецкая, Кавказская, Белореченская, Туапсе, Майкоп и Адлер.

В пассажирообороте этот вид транспорта также играет большую роль. Железнодорожные магистрали связывают Кубань не только с регионами России, но и с зарубежными государствами. Из Краснодара в Порт-Кавказ и далее, через Керченский пролив, на пароме можно попасть в Украину. Железнодорожный путь вдоль Черного моря (Туапсе — Адлер) связывает край с Грузией. Дорога Краснодар-Кавказская-Армавир связывает Краснодарский и Ставропольский

края. Железнодорожное полотно соединяет Кубань с Ростовской областью и Абхазией.

Морской транспорт — самый дешевый вид транспорта — получил свое развитие в Краснодарском крае благодаря географическому положению региона.

Два моря, омывающие край, позволяют осуществлять международные перевозки грузов и пассажиров.

Основная масса перевозимых грузов приходится на порт Новороссийск.

Порты Азовского моря есть в Ейске, Приморско-Ахтарске. Порт Темрюк в 2000 г. получил статус международного. Был построен причал, подведены железнодорожные пути.

На современном этапе морской транспорт и порты края имеют важное геополитическое значение, так как наряду с экономическими выполняют функцию охраны южных рубежей России.

Роль речного транспорта в крае стала незначительной, так как из рек края только Кубань может считаться судоходной, и то не на всех участках (на протяжении 488 км). Кубанское речное пароходство перевозит грузы по внутренним водным путям РФ, а также в судах смешанного плавания (река-море).

Автомобильный транспорт Краснодарского края – это самый массовый вид транспорта, отличающийся наибольшим объемом перевозок пассажиров и возможностью доставки грузов по принципу «от двери до двери». В настоящее время в Краснодарском крае на 26000 км дорог насчитывается 31 тысяча автобусов, около 170 тысяч грузовых автомобилей и более 1 млн. 280 тыс. легковых автомобилей. По территории Краснодарского края проходит федеральная автомагистраль «Москва – Новороссийск (М4); а также автомагистрали: «Кавказ» (М29), «Новороссийск – Керченский пролив» (М25), «Джубга – граница с Абхазией» (М27); а также автотрассы А146, А148, Р253. Объемы грузоперевозок и перевозок пассажиров растут ежегодно и стабильно.

Экономика Краснодарского края напрямую зависит от эффективности работы транспортной инфраструктуры. Автомобильные дороги общего пользования регионального или межмуниципального значения Краснодарского

края составляют важнейшую часть транспортной инфраструктуры края. Сеть автомобильных дорог общего пользования регионального или межмуниципального значения, имеющая протяженность почти девять тысяч километров, обеспечивает перевозки промышленных и сельскохозяйственных грузов, работу морских портов, связь муниципальных образований между собой и с краевым центром, транспортную доступность курортных и туристических районов. Поэтому без надлежащего уровня их транспортно-эксплуатационного состояния невозможно повышение инвестиционной привлекательности края и достижение устойчивого экономического роста.

Автомобильные дороги общего пользования местного значения обеспечивают жизнедеятельность населенных пунктов и во многом определяют возможности развития муниципальных образований Краснодарского края.

Кроме региональных или межмуниципальных автомобильных дорог общего пользования, важнейшей частью транспортной инфраструктуры края являются автомобильные дороги общего пользования местного значения, которые обеспечивают движение грузопассажирских потоков как внутри населенных пунктов, так и в границах муниципальных районов и городских округов. Неудовлетворительное состояние улично-дорожной сети муниципальных образований Краснодарского края и отсутствие возможности у органов местного самоуправления финансировать даже в минимально допустимом объеме дорожные работы на автомобильных дорогах общего пользования местного значения являются сдерживающими факторами развития муниципалитетов и требуют оказания финансовой помощи за счет средств краевого бюджета.

На протяжении ряда последних лет в Краснодарском крае действуют региональные программы, в рамках которых за счет средств краевого бюджета предоставляются субсидии муниципальным образованиям для софинансирования расходных обязательств по вопросам местного значения в сфере дорожного хозяйства. При реализации этих программ выполняются мероприятия, направленные на улучшение состояния автомобильных дорог общего пользования местного значения. На сегодняшний день отремонтирована значительная часть

основных улиц населенных пунктов, используемых для движения маршрутных транспортных средств и являющихся подъездами к социально значимым объектам.

Однако из-за того, что долгие годы по причине дефицита средств муниципальные образования практически не занимались содержанием и ремонтом автомобильных дорог общего пользования местного значения, большое количество из них по-прежнему находится в неудовлетворительном состоянии. Финансовые проблемы привели к нарушениям межремонтных сроков.

«Транспортной стратегией России на период до 2030 года» прогнозируется рост объемов грузопассажирских перевозок именно автомобильным транспортом. Это неминуемо приведёт к увеличению количества автотранспорта и росту интенсивности движения транспорта на региональных автодорогах и этот показатель возрастает. Именно поэтому вопросы модернизации дорог Краснодарского края стоит очень остро.

Большая часть дорог проектировалось и строилось 25-30 лет назад. В настоящее время они не соответствуют современным транспортным и скоростным нагрузкам. Эти автомобильные дороги имеют по одной полосе движения в одном направлении, проходят в основном через населенные пункты.

Около 33% протяженности региональных автодорог требуют увеличения прочностных характеристик. Связано это с ускоренной деградацией дорожных конструкций по причине увеличением доли автомобилей и автопоездов в потоке автомобильного транспорта (55-60%) с нагрузками на ось 10-15 т.

Геометрические параметры этих дорог рассчитаны под транспортные потоки 20-30 летней давности.

Таким образом, фактически на настоящий момент существующая сеть региональных дорог не способна обеспечить бесперебойный, безопасный и эффективный пропуск все возрастающих транспортных потоков.

«Транспортной стратегией России на период до 2030 года» и схемой территориального планирования Краснодарского края (с изменениями на

08.08.2016 года) предусмотрено строительство дорог регионального или межмуниципального значения.

Перечень автомобильных дорог регионального или межмуниципального значения, планируемых к реконструкции представлен в *таблице 1*.

Таблица 1

№№ п/п	Наименование	Срок реализации, годы	Основная характеристика	Местоположение
1	г. Армавир - станция Отрадная	2014 - 2031	26,350 км	Отрадненский район
2	станция Отрадная - станция Спокойная – село Гофицкое	2014 - 2031	48,625 км	Отрадненский район
3	станция Отрадная - граница Ставропольского края	2014 - 2031	25,990 км	Отрадненский район
4	станция Спокойная - хутор Зеленчук Мостовой	2014 - 2031	26,000 км	Отрадненский район
5	хутор Чайкин – село Гусаровское – хутор Тракторный	2014 - 2031	29,410 км	Отрадненский район
6	станция Отрадная - станция Удобная - хутор Ильич	2014 - 2031	42,570 км	Отрадненский район
7	хутор Саньков – хутор Лазарчук	2014 - 2031	7,285 км	Отрадненский район
8	станция Отрадная - станция Подгорная Синюха	2014 - 2031	25,470 км	Отрадненский район
9	хутор Солдатская Балка - поселок Маяк	2014 - 2031	7,605 км	Отрадненский район
10	станция Спокойная - станция Надежная	2014 - 2031	6,545 км	Отрадненский район
11	Подъезд к аэропорту станции Отрадная	2014 - 2031	2,140 км	Отрадненский район
12	станция Отрадная – хутор Тракторный	2014 - 2031	22,830 км	Отрадненский район
13	станция Попутная – село Рудь	2014 - 2031	18,710 км	Отрадненский район

14	Подъезд к хутору Садовый	2014 - 2031	3,300 км	Отрадненский район
15	Подъезд к станции Малотенгинская	2014 - 2031	6,577 км	Отрадненский район
16	поселок Урупский – поселок Южный	2014 - 2031	5,750 км	Отрадненский район
17	Подъезд к селу Благодарное	2014 - 2031	3,205 км	Отрадненский район
18	Подъезд к станции Попутная	2014 - 2031	1,645 км	Отрадненский район
19	село Рудь – село Изобильное	2014 - 2031	3,950 км	Отрадненский район
20	Подъезд к поселку Светлый	2014 - 2031	1,935 км	Отрадненский район

Строительство новых железных дорог регионального значения в проектном периоде не предусматривается.

Отрадненский район - муниципальное образование в составе Краснодарского края России.

Отрадненский район находится в юго-восточной части Краснодарского края на северных предгорьях Главного Кавказского хребта, занимает территорию в 245,2 тыс. гектаров. Граничит с Лабинским, Новокубанским, Успенским районами Краснодарского края, Кочубеевским районом Ставропольского края, Адыге-Хабльским, Хабезским, Зеленчукским и Урупским районами Карачаево-Черкесской республики.

На основании закона Краснодарского края от 2 июля 2004 года № 749-КЗ «Об установлении границ муниципального образования Отрадненский район, наделении его статусом муниципального района, образованием в его составе муниципальных образований – сельских поселений – и установлении их границ», принятого Законодательным Собранием Краснодарского края, были установлены границы муниципального образования Отрадненский район, в том числе граница Попутненского сельского поселения общей площадью 12 687 га, из которых:

- земли населенных пунктов – 1023 га;
- земли сельскохозяйственного назначения – 10502 га;

- земли запаса – 592 га;
- земли лесного фонда – 600 га.

Граница населенного пункта утверждена постановлением Законодательного Собрания Краснодарского края от 19 декабря 2006г. №2747-П «Об установлении границ административно – территориальных единиц Отрадненского района Краснодарского края».

Экономическая характеристика района и его финансовое положение имеет тесную зависимость от его географического расположения. Отрадненский район расположен в предгорной зоне, которая является зоной рискованного земледелия площадью 246,4 тыс. га. Высота над уровнем моря основных участков с сельскохозяйственными угодьями составляет 300- 1000 м, а в горной и лесной части – 1500 м.

Удален район от краевого центра на расстоянии 300 км, от железнодорожной магистрали на 100 км.

Административно-территориальное деление муниципального образования Отрадненский район - четырнадцать сельских поселений, которые приведены в *таблице 2*.

Таблица 2

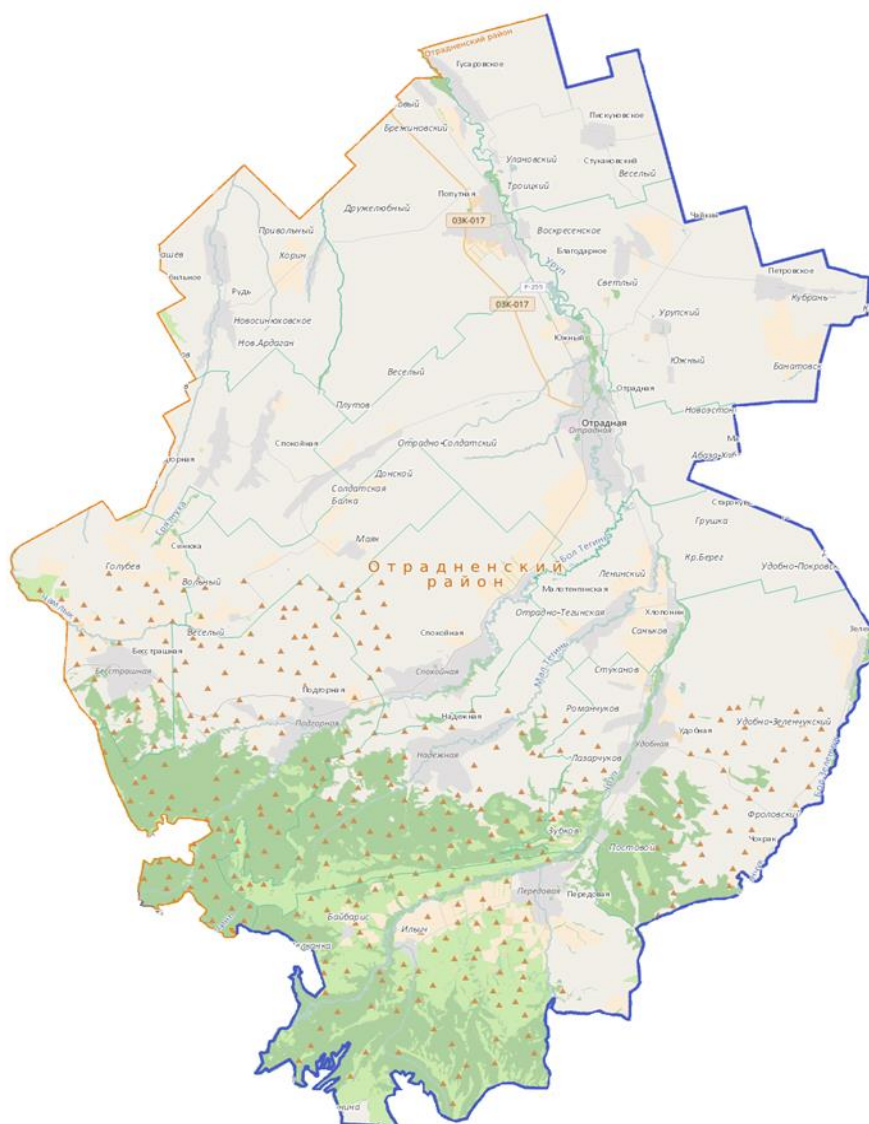
**Муниципальные образования района, сельские поселения,
входящие в состав Отрадненского района**

№	Сельские поселения	Административный центр	Количество населённых пунктов	Население	Площадь, км
1	Бесстрашненское	станция Бесстрашная	1	640	102,33
2	Благодарненское	станция Благодарное	8	5036	202,05
3	Красногвардейское	станция Гусаровское	8	2289	123,75
4	Малотенгинское	станция Малотенгинская	5	1928	88,54
5	Маякское,	постанциак Маяк	3	680	94
6	Надеженское	станция Надежная	1	1768	86,94
7	Отрадненское	станция Отрадная	5	24397	240,25

№	Сельские поселения	Административный центр	Количество населённых пунктов	Население	Площадь, км
8	Передовское,	станция Передовая	3	4241	202,93
9	Подгорненское	станция Подгорная	1	2008	209,53
10	Подгорносиюхинское	станция Подгорная Синюха	3	1160	104,88
11	Попутненское	станция Попутная	3	4241	202,93
12	Рудьевское	станция Рудь	4	1511	171,90
13	Спокойненское,	станция Спокойная	2	5834	137,00
14	Спокойненское	станция Удобная	10	7077	318,91

Рисунок 1.

Отраденский район



Отраденский район имеет относительно неблагоприятное транспортно-географическое положение относительно краевого центра г. Краснодара в силу значительной удалённости от него.

Железная дорога на территории района отсутствует. Ближайшие железнодорожные пути - г. Армавир (80 км) и г. Невинномысск (55 км), водный и авиатранспорт тоже отсутствуют. При отсутствии железной дороги сельхозпродукция, производимая предприятиями района, становится неконкурентоспособной из-за отдаленности от Краснодара, в частности больших материальных издержек при перевозке сельхозпродукции, что в свою очередь тормозит развитие перерабатывающей промышленности. Для внешнего сообщения со многими городами Краснодарского и Ставропольского краев, Ростовской области используется автомобильный транспорт (большегрузный, маршрутные такси, автобусы различной вместимости).

Подгорносиноухинское сельское поселение



Согласно доклада Главы муниципального образования Отрадненского района Волненко Андрея Владимировича «О достигнутых значениях показателей для оценки эффективности деятельности органов местного самоуправления городских округов и муниципальных районов за 2016 год и их планируемых значениях на 3-летний период» общая протяженность автомобильных дорог общего пользования местного значения, находящихся в границах муниципального образования Отрадненский район и проходящих вне границ населенных пунктов, составляет 697,365 км, в том числе по типам покрытий:

- асфальтно-бетонное покрытие – 128,145 км,
- цементно-бетонное покрытие – 0 км,
- гравийное покрытие – 518,57 км,
- грунтовые дороги – 50,65 км.

Общая протяженность дорог в районе регионального значения- 315,892

Данные о состоянии автомобильных дорог общего пользования регионального и местного значения в Отрадненском районе приведены в *таблице 3.*

Таблица 3

**Информационная справка о состоянии автомобильных дорог
общего пользования регионального и местного значения
Подгорносиноухинского сельского поселения
Отрадненского района**

Данные	Автомобильные дороги общего пользования регионального значения,км	Автомобиль ные дороги общего пользования местного значения,км
		данные статистики**
<i>1</i>	<i>2</i>	<i>3</i>
Протяженность, км, в т.ч.:		
а/д района	14,7 (в границах	

		поселения)	
	а/д поселений	-	22,3
	а/д городского округа	-	-
	доля а/д не отвечающих нормативным требованиям, %	- км - %	-км - %
	Мосты и путепроводы	25 шт -	16 шт -
	Твёрдое покрытие, км, в том числе:	-	22,3
типы покрытия	асфальтобетонное	-	0,5
	щебень, гравий	-	21,8
	гравийно-щебёночное	-	-
	прочие твердые материалы (бетон. окол, тырса и т.п.)	-	-
	Грунтовое	-	-

№ п/п	Наименование дорог, индекс, значение (федеральная, республиканская, областная, местная, ведомственная)	Протяженность в границах района, км	Техническая категория	Основные виды покрытия (железобетонное, асфальтобетонное, щебень, гравий и т.д.)
Местного значения*				
станция Подгорная Синюха				1
1	поселковая дорога улица Ленина	0,5	без категории	А
1	поселковая дорога улица Ленина	2,0	без категории	Г
2	поселковая дорога улица Гагарина	0,5	без категории	Г
3	поселковая дорога улица Садовая	0,6	без категории	Г
4	поселковая дорога улица Речная	1,8	без категории	Г
5	поселковая дорога улица Почтовая	1,0	без категории	Г
6	поселковая дорога улица Школьная	1,4	без категории	Г
станция Спокойная Синюха				
7	поселковая дорога улица Казачья	8,2	без категории	Г
8	поселковая дорога улица Степная	4,0	без категории	Г
хутор Солдатская Балка				
9	поселковая дорога улица Шоссейная	0,7	без категории	Г
10	поселковая дорога улица Луговая	1,6	без категории	Г
Итого по сельскому поселению:		22,3		

*данные приведены, согласно Реестра объектов муниципальной собственности Подгорносинюхинского сельского поселения, утвержденного решением Совета Подгорносинюхинского сельского поселения Отраденского района от 11.04.2008 года № 126 «Об утверждении Реестра объектов муниципальной собственности Подгорносинюхинского сельского поселения Отраденского района»

Пассажирское сообщение по территории района осуществляется преимущественно автомобильным транспортом.

В настоящее время связи между населенными пунктами обеспечены относительно разветвленной сетью автодорог и недостатки в этой сфере относятся, главным образом, к качественным характеристикам –

необходимо улучшение состояния дорожного покрытия автомобильных дорог. Пассажирское сообщение по территории района осуществляется преимущественно автомобильным транспортом.

Основные междугородние маршруты.

Таблица 4

№ п/п	Наименование маршрута	Транспортная компания, обслуживающая маршрут (ИП)	Количество маршрутов
1	2	3	
1	станция Отрадная - город Армавир	ООО «Отраденское ПАТП»	ежедневно
2	станция Отрадная - город Геленджик	ООО «Отраденское ПАТП»	ежедневно
3	город Армавир-Станица Надежная	ООО «Отраденское ПАТП»	ежедневно
4	город Краснодар-Подгорная	ООО «Отраденское ПАТП»	ежедневно

В настоящее время связи между населенными пунктами в сельском поселении обеспечены относительно разветвленной сетью автодорог и недостатки в этой сфере относятся, главным образом, к качественным характеристикам – необходимо улучшение состояния дорожного покрытия автомобильных дорог.

Основу экономики района составляет сельское хозяйство и животноводство.

Итоги социально-экономического развития Отраденского муниципального района за 2016 год характеризуются стабильной работой предприятий и организаций всех отраслей экономики, а также ростом объема производства сельскохозяйственной отрасли в животноводстве и растениеводстве, ростом объема оказываемых услуг на потребительском рынке.

В целях создания условий для предоставления транспортных услуг населению и организации транспортного обслуживания населения между поселениями в границах муниципального района создана маршрутная

сеть на осуществление пассажирских перевозок пригородного внутрирайонного сообщения, подготовлены и утверждены паспорта маршрутов, согласованы схемы опасных участков автомобильных дорог.

На территории муниципального образования Отрадненский район организовано 15 городских и 17 пригородных муниципальных маршрутов. Население муниципального образования Отрадненский район обеспечено регулярным автобусным сообщением на 100 %.

Городские маршруты обслуживаются 8 предпринимателями (17 водителей), с которыми заключен соответствующий договор администрацией Отрадненского сельского поселения – организатором перевозок. За 2016 год перевезено 43,1 тысячи человек.

Муниципальные пригородные маршруты обслуживаются 10 предпринимателями и 1 организацией (ООО «Отрадненское ПАТП»).

За 2016 год перевезено 52,1 тысячи человек.

Все пригородные автобусы оборудованы системами спутниковой навигации ГЛОНАСС.

Подгорносинюхинское сельское поселение входит в состав муниципального образования Отрадненский район Краснодарского края и является одним из 14 его поселений. Поселение расположено в западной части Отрадненского района. Удаленность от районного центра станица Отрадная составляет 15 км, от краевого центра города Краснодар – 365 км. Площадь поселения составляет 104,9 км² или 4,3 % от общей площади Отрадненского района.

Подгорносинюхинское сельское поселение граничит на севере с Рудьевским сельским поселением, на юге с Бесстрашненским и Маякским сельскими поселениями, на востоке с Попутненским и Отрадненским сельскими поселениями Отрадненского района, на западе с Лабинским районом.

На основании закона Краснодарского края от 2 июля 2004 года № 749-КЗ «Об установлении границ муниципального образования Отрадненский район, наделении его статусом муниципального района, образованием в его составе муниципальных образований – сельских поселений – и установлении их границ», принятого Законодательным Собранием Краснодарского края, были установлены границы муниципального образования Отрадненский район, в том числе граница Подгорносинюхинского сельского поселения.

Баланс земель проектируемого поселения в установленных границах составляет - 10488 га, в том числе:

- земли сельскохозяйственного назначения – 8780 га;
- земли населенных пунктов – 1680 га;
- земли промышленности, энергетики, транспорта и иного спецназначения – 28 га;

В состав Подгорносинюхинского сельского поселения входят 3 населенных пункта:

- станица Подгорная Синюха,
- станица Спокойная Синюха,

➤ хутор Солдатская Балка.

Административный центр – станица Подгорная Синюха.

Расстояние дорожной сети между населенными пунктами станица Подгорная Синюха и станица Спокойная Синюха составляет 1,2 км., между станицей Спокойная Синюха и хутором Солдатская Балка – 5,4 км.

Дорожная инфраструктура населенных пунктов сельского поселения представлена асфальтированной дорогой общего пользования «станция Отрадная – станица Подгорная Синюха» и гравийными дорогами внутри населенных пунктов.

Общая протяженность дорог общего пользования в границах сельского поселения составляет 14,7 км.

Общая протяженность дорог местного значения составляет 22,3 км.

Численность постоянного населения Подгорносинюхинского сельского поселения на 01.01.2017 года составляет 1160 человек, согласно информации, предоставленной администрацией Отрадненского района.

Территория Подгорносинюхинского сельского поселения относится к южной части переходных климатов умеренной зоны. По особенностям климатических условий на территории поселения можно выделить зону Предгорной влажной климатической провинции.

Район расположения муниципального образования имеет следующие основные климатические характеристики, которые представлены в **таблице 5:**

Таблица 5

Показатели	Ед.измерения	Величина
Среднегодовая температура воздуха ,	С	9С
Средняя температура самых теплых месяцев	С	18-20
Самый холодный месяц в году - январь со среднемесячной температурой	С	-3,7

Глубина промерзания грунта (январь, февраль)	см	13-22
Продолжительность безморозного периода,	дней	178
Среднегодовое количество осадков	мм	557

Единая система транспортной и улично-дорожной сети в увязке с планировочной структурой призвана обеспечить удобные, быстрые и безопасные связи со всеми функциональными зонами, объектами внешнего транспорта и автомобильными дорогами общей сети.

Планировочная структура любой территории во многом зависит от возможности развития дорожной сети и транспортного комплекса.

Транспортный каркас территории представлен существующими автодорогами регионального значения общего пользования «станция Подгорная Синюха - станция Отрадная», « хутор Солдатская Балка – поселок Маяк».

Перечисленные дороги находятся на балансе ГУ КК «Краснодаравтодор», по данным которого, общая протяженность дорог в границах района составляет 33,075 км, в границах сельского поселения 14,7 км с твердым покрытием.

Согласно Реестра объектов муниципальной собственности Подгорносинюхинского сельского поселения, утвержденного Решением Совета Подгорносинюхинского сельского поселения Отраденского района от 11.04.2008 года № 126 «Оо утверждении Реестра объектов муниципальной собственности Подгорносинюхинского сельского поселения Отраденского района» дорожная инфраструктура представлена протяженностью дорог всего – 22,3 км

из них

в асфальтовом исполнении - 0,5 км;

в гравийном исполнении – 21,8 км;

Муниципальное образование Подгорносинюхинское сельское поселение Отраденского района Краснодарского края характеризуется

следующей интегрированностью в транспортную инфраструктуру Отрадненского района Краснодарского края:

- по территории муниципального образования проходят автодороги общего пользования, являющиеся государственной собственностью Краснодарского края (региональные):

«станция Подгорная Синюха - станция Отрадная», (идентификационный номер автомобильной дороги 03 ОП МЗ 03Н-379, протяженностью в границах района 25,359 км, в границах сельского поселения-10,4км);

«хутор Солдатская Балка – поселок Маяк» (идентификационный номер автомобильной дороги 03 ОП МЗ 03Н-380, протяженностью в границах района 7,547 км, в границах сельского поселения-4,3км);

- внешние транспортно-экономические связи сельского поселения осуществляются автомобильным транспортом. В местном сообщении преобладает автомобильный транспорт;

- воздушные перевозки не осуществляются, в связи с отсутствием на территории собственного аэропорта. Ближайший аэропорт находится в г. Краснодаре «Пашковский», расстояние до которого по автомобильной дороге составляет 350 км. Также имеются аэропорты в городах Геленджик, Ейск, Анапа, Сочи.

На территории сельского поселения судоходных рек, речных пристаней и вокзалов нет.

В Генеральном плане п. 3.3. «Развитие транспортной инфраструктуры» Том 2, заложены задачи по развитию и размещению новых объектов транспортной структуры, а также улично-дорожной сети муниципального образования Подгорносинюхинского сельского поселения.

3.2. Социально-экономическая характеристика муниципального образования Подгорносинюхинского сельского поселения, Отрадненского района Краснодарского края, характеристика

градостроительной деятельности, включая деятельность в сфере транспорта, оценка транспортного спроса

Подгорносиноухинское сельское поселение расположено в юго-западной части Отрадненского района.

Экономическая база развития муниципального образования.

Агропромышленный комплекс и торговля являются основой экономики.

На территории муниципального образования расположены следующие организации, учреждения и предприятия.

Сельское хозяйство:

- ✓ ООО «Кубань XXI - век»;
- ✓ ООО АПК «Отрадненская»;
- ✓ ООО «Азал»;
- ✓ ООО «АПК Отрадненская»;
- ✓ КФХ «Сорокин С.В.»;
- ✓ КФХ «Ибрагимбеков И.М.»;
- ✓ 432 ЛПХ
- ✓ Торговля:
- ✓ 4 магазина различных форм собственности,

Почтовая связь:

- ✓ имеется филиал «Почта России».

Отделения Сбербанка:

- ✓ имеется филиал Сбербанка России;

Операторы проводной телефонной связи:

- ✓ Ростелеком;

Операторы мобильной сотовой связи:

- ✓ МегаФон (GSM);
- ✓ Билайн;
- ✓ МТС (GSM, 3G);
- ✓ Теле 2

Интернет-провайдеры:

✓ Ростелеком (доступ к сети Интернет по коммутируемым линиям и широкополосный доступ к сети Интернет по технологии ADSL);

Система культурно-бытового обслуживания муниципального образования Подгорносинюхинского сельского поселения представлена следующими объектами:

- ✓ МБОУ СООШ № 21;
- ✓ детское дошкольное учреждение;
- ✓ муниципальное учреждение культуры, в состав которого входят дом культуры, клуб, 2 библиотеки
- ✓ врачебная амбулатория
- ✓ фельдшерско-акушерский пункт;
- ✓ спортивным сооружением, представленным одним стадионом в школае.

Демографическая ситуация.

Показатели демографического развития муниципального образования являются ключевым инструментом развития сельского поселения, как среды жизнедеятельности человека.

Согласно Генерального плана п. 2.2. «Прогноз перспективной численности населения», Том 2 была определена проектная структура населения.

В прогнозе численности населения Подгорносинюхинского сельского поселения заложены следующие тенденции на перспективу, обусловленные проведением эффективной демографической и миграционной политики:

- рост уровня рождаемости;
- снижение младенческой смертности и смертности населения молодых возрастов;
- рост показателя ожидаемой продолжительности жизни;

- рост миграционных потоков, активизация трудовой иммиграции (особенно в период 2015-2025 гг.).

Для определения расчетной численности населения в прогноз были заложены следующие тенденции естественного и миграционного движения:

- увеличение общего коэффициента рождаемости с 11,5 человек на 1000 населения в 2009 году до 13,9 человек на 1000 населения к 2030 году;
- снижение смертности с 15,9 человек на 1000 населения в 2010 году до 13,2 человек на 1000 населения к 2030 году.

Основываясь на заложенных тенденциях демографической и миграционной активности генеральным планом определена проектная численность населения Подгорносиноухинского сельского поселения, которая к расчетному сроку составит 1300 тыс. человек.

Прогноз численности и возрастной структуры населения
Подгорносиноухинского сельского поселения.

Таблица 6

Возрастная группа населения	2009г.	2015г.	2020г.	2025г.	2030г.
Численность Подгорно-Синоухинского сельского поселения, в том числе по категориям населения:	1187	1175	1201	1240	1300
- моложе трудоспособного возраста	210	210	230	255	283
- трудоспособного возраста	694	685	682	685	715
- старше трудоспособного возраста	283	280	289	300	302

Численность постоянного населения Подгорносиноухинского сельского поселения на 01.01.2017 года составляет 1160 человек, согласно информации, предоставленной администрацией Отрадненского района. Существующая и проектная численность Подгорносиноухинского сельского поселения представлена в *таблице 7*.

Таблица 7

№	Наименование населенного пункта	Численность на 01.01.2009 года, чел.	Численность на 01.01.2017 года, чел.	Прогноз на расчетный срок (2030 г.), чел.*	Прирост, чел.
1	Подгорносинюхинское сельское поселение	1137*	1160	1300*	140

*Численность населения на 01.01.2010 года указана, согласно генерального плана п.2.2., Том 2 «Прогноз перспективной численности населения»;

*Проектная численность населения Подгорносинюхинского сельского поселения, определена, согласно Генерального плана п.2.2., Том 2 «Прогноз перспективной численности населения»;

Генеральным планом п.2.2., Том 2 «Прогноз перспективной численности населения» определена проектная численность населения Подгорносинюхинского сельского поселения, которая к расчетному сроку (2030г.) составит 1300 человек.

Динамика численности населения характеризуется:

в период с 2009 по 2017 годы наблюдалось увеличение численности населения в значениях 1137-1160 человек, т.е. с отклонением (увеличением) до 23 человек.

При выполнении прогноза численности населения использованы следующие материалы:

➤ генеральный план Подгорносинюхинского сельского поселения, утвержденный Решением Внеочередной двадцать второй сессией (II созыва) Совета Подгорносинюхинского сельского поселения Отрадненского района от 26.05.2011 года № 78 «Об утверждении генерального плана Подгорносинюхинского сельского поселения Отрадненского района»,

➤ данные Управления Федеральной службы государственной статистики по Краснодарскому краю и Республике Адыгея (20 марта 2017);

➤ сведения о численности населения, естественном и механическом движении населения по Отрадненскому району (статистические сборники «Районы и города Краснодарского края» с 2002 г. по 2010 г.).

Согласно прогнозной численности населения муниципального образования Подгорносинюхинского сельского поселения Отрадненского района Краснодарского края по данным генерального плана составит:

- на расчетный срок 2030 год – 1300 человек.

Архитектурно-планировочная организация

В основу генерального плана положена идея создания системы современных компактных населенных пунктов на основе анализа существующего положения с сохранением и усовершенствованием планировочной структуры в увязке с вновь осваиваемыми территориями, с учетом сложившихся природно-ландшафтного окружения и транспортных связей, а также автомобильных дорог регионального и межмуниципального значения.

Сложившаяся планировочная структура Подгорносинюхинского сельского поселения представляет собой расположенные вдоль автодороги «станция Отрадная – станция Подгорная Синюха» населенные пункты. Дорога общего пользования проходит с востока на запад через хутор Солдатская Балка и станцию Спокойная Синюха до административного центра станция Подгорная Синюха.

Станица Подгорная Синюха

Станица Подгорная Синюха является административным центром сельского поселения, располагается вдоль реки Малая Синюха.

Территория поселка имеет общий уклон по течению реки к северо-востоку.

Через центр станицы Подгорная Синюха проходит автодорога общего пользования «станция Подгорная Синюха – станция Отрадная».

Развитие жилой территории планируется в южной, юго-восточной и восточной части населенного пункта в продолжение существующей застройки. Дополнительно предусмотрено 7,3га новых жилых территорий. Жилая застройка представлена исключительно индивидуальным жилым фондом с приусадебными участками размером 0,20 - 0,25га. Генеральным планом предусмотрено максимальное сохранение существующего капитального жилищного фонда, его реконструкция и благоустройство согласно действующим нормам и современным требованиям при полном оснащении инженерным оборудованием. Так же запроектированы территории резервной жилой застройки на севере и юге населенного пункта, общей площадью 43,7га.

Развитие производственных территорий предусмотрено в западной части за границами станицы, общей площадью 3,3га.

Станица Спокойная Синюха

Станица Спокойная Синюха расположена восточнее административного центра и связано с ним автодорогой общего пользования «станция Отрадная – станция Подгорная Синюха». Генеральным планом развитие жилых территорий предусмотрено в восточной части поселка на свободных от жилья территориях, дополнительно предлагается 19,4 га новых жилых территорий. Предусмотрено максимальное сохранение существующей жилой застройки и ее реконструкция. Дополнительно запроектированы территории резервной жилой застройки на юге и на севере населенного пункта, общей площадью 50,7га.

Хутор Солдатская Балка

Хутор Солдатская Балка располагается в юго-восточной части поселения, вдоль автодорог общего пользования «станция Отрадная – станция Подгорная Синюха», «хутор Солдатская Балка – поселок Маяк».

Генеральным планом предусмотрено развитие жилых территорий в юго-восточном направлении, всего 14,5 га новых жилых территорий. Предусмотрено также максимальное сохранение существующей жилой застройки и ее реконструкция. Выделены территории резервной жилой застройки в юго-западной части населенного пункта, общей площадью 28,4га.

Генеральным планом предусматривается создание единой системы транспортной и улично-дорожной сети в увязке с планировочной структурой населенных пунктов и прилегающих к ним территориям. Такая система призвана обеспечить удобные, быстрые и безопасные связи со всеми функциональными зонами, объектами внешнего транспорта и автомобильными дорогами общей сети.

Генеральным планом п. 3.3. «Развитие транспортной инфраструктуры», Том 2 определены следующие мероприятия по развитию транспортной инфраструктуры планируемой территории:

✓ Реконструкция автомобильной дороги общего пользования «станция Отрадная–станция Подгорная Синюха»;

✓ Строительство дороги общего пользования «станция Подгорная Синюха – село Рудь – село Изобильное»;

✓ Строительство дороги «станция Подгорная Синюха – поселок Веселый (Маякское сельское поселение) – станция Подгорная (Подгорненское сельское поселение)»;

✓ Строительство автодороги общего пользования «станция Подгорная Синюха – хутор Харьковский (Лабинский район)»

✓ Повышение качества обслуживания транспорта путем строительства современных комплексов придорожного обслуживания с автозаправочными станциями.

✓ Реконструкция существующих улиц и дорог населенных пунктов, в части усовершенствование покрытий;

✓ Строительство новых дорог внутри населенных пунктов к проектируемым территориям.

Строительство проектируемых автодорог создаст условия для развития социально-экономических связей и привлечения инвестиций, повысит уровень туристско-рекреационной привлекательности территории Подгорносинюхинского сельского поселения.

Транспортный каркас в настоящее время представлен:

➤ автодорога общего пользования, регионального значения
«станция Подгорная Синюха- станция Отрадная» IV технической категории;

➤ автодорога общего пользования, регионального значения
«хутор Солдатская Балка – поселок Маяк» IV технической категории.

Транспортная связь Подгорносинюхинского сельского поселения с центром Отраденского муниципального района осуществляется:

Станция Подгорная Синюха:

- маршрут движения по автодороге регионального значения «станция Подгорная Синюха - станция Отрадная». От станции Отрадной, через хутор Отрадо-Солдатский, далее через станцию Спокойная Синюха и до станции Подгорная Синюха.

Станция Спокойная Синюха:

- маршрут движения по автодороге регионального значения «станция Подгорная Синюха- станция Отрадная». От станции Отрадной, через хутор Отрадо-Солдатский и до станции Спокойная Синюха.

Хутор Солдатская Балка:

- маршрут движения по автодороге регионального значения «хутор Солдатская Балка – поселок Маяк». От хутора Солдатская Балка в юго-восточном направлении до поселка Маяк.

Таким образом, центр сельского поселения имеет четкий выход к внешним дорогам.

Автомобильные дороги имеют стратегическое значение для муниципального образования Подгорносинюхинского сельского поселения Отрадненского района Краснодарского края. Они связывают территорию сельского поселения с поселениями Отрадненского района и во многом определяют возможность развития экономики муниципального образования. Сеть автомобильных дорог обеспечивает мобильность населения и доступ к материальным ресурсам, а также позволяют расширить производственные возможности за счет снижения и затрат времени на перевозки.

Значение автомобильных дорог постоянно растет в связи с изменением образа жизни людей, превращением автомобиля в необходимое средство передвижения.

Краткая характеристика автодорог общего пользования местного значения в сельском поселении, согласно Реестра объектов муниципальной собственности Подгорносинюхинского сельского поселения, утвержденного Решением Совета Подгорносинюхинского сельского поселения Отрадненского района от 11.04.2008 года № 126 «Об утверждении Реестра объектов муниципальной собственности Подгорносинюхинского сельского поселения Отрадненского района»

приведена в *таблице 8*.

Таблица 8

№ п/п	Наименование показателей	ед. изм.	Протяжен ность (на 10.03.2016г.)	в % соотноше нии
1	Протяженность автодорог общего пользования всего	м	22300	100
2	Протяженность автодорог общего пользования с асфальтобетонным покрытием	м	500	2,2
3	Протяженность автодорог общего пользования с гравийным покрытием	м	21800	97,8

Разработчиком Программы развития дорожной сети установлено, что:

- подавляющая часть автодорог проектировалась и строилась в 80-90-х годах прошлого века, т.е. 35 лет назад. В настоящее время они не соответствуют современным транспортным и скоростным нагрузкам, имеют в основном по одной полосе движения в одном направлении, не имеют бордюрных ограждений, ливневых водостоков;

- недостаточное финансирование мероприятий по содержанию дорог привело к нарушению ремонтных сроков, их физическому старению, частичному или полному разрушению асфальтового покрытия. Большое количество дорог имеют износ 15 %.

Основные транспортные магистрали:

- станции Погорная Синюха – основной транспортной артерией Подгорносинюхинского сельского поселения являются автодороги общего пользования, регионального значения «станция Подгорная Синюха-станция Отрадная», IV технической категории, протяженностью в границах района 25,47 км, в границах поселения 10,4 км и «хутор Солдатская Балка – поселок Маяк» IV технической категории, протяженностью в границах района 7,605 км, в границах сельского поселения поселения 4,3 км.

По автодороге общего пользования «станция Подгорная Синюха-станция Отрадная» трасса выходит из станции Отрадной, далее проходит в западном направлении через хутор Отраднo-Солдатский по улице Первомайской, улице Шоссейной до хутора Спокойная Синюха по центральной его части, условно разделяя хутор на север и юг и далее до хутора Подгорная Синюха по улице Ленина. Дорога находится в удовлетворительном состоянии.

По автодороге общего пользования «хутор Солдатская Балка – поселок Маяк» трасса проходит от хутора Солдатская Балка по улице Шоссейная в юго-восточном направлении до поселка Маяк.

Дорога находится в удовлетворительном состоянии;

Формирующие улично-дорожную сеть сельского поселения, основные улицы в жилой застройке должны быть благоустроены, иметь асфальтовое покрытие и тротуары.

Более 90 % улиц сельского поселения нуждаются в обустройстве дороги в асфальтобетонном исполнении.

Существует острая нехватка средств на строительство, реконструкцию, ремонт и содержание дорог общего пользования местного значения.

Сложившаяся ситуация требует концентрации усилий администрации муниципального образования и Совета депутатов сельского поселения, направленных на привлечение средств бюджета поселения, бюджетов Краснодарского края и Российской Федерации в для решения проблем, накопившихся в дорожном секторе.

3.3. Характеристика функционирования и показатели работы транспортной инфраструктуры по видам транспорта

Транспортная инфраструктура – система коммуникаций и объектов сельского, внешнего пассажирского и грузового транспорта, включающая улично-дорожную сеть, линии и сооружения внеуличного транспорта, объекты обслуживания пассажиров, объекты обработки грузов, объекты постоянного и временного хранения и технического обслуживания транспортных средств.

Транспортная инфраструктура муниципального образования Подгорносинюхинского сельского поселения Отраденского района Краснодарского края является составляющей инфраструктуры Отраденского района Краснодарского края.

Железная дорога на территории поселения отсутствует. Ближайшие железнодорожные пути - г. Армавир (100 км) и г. Невинномысск (75 км). Воздушные перевозки из сельского поселения не осуществляются.

Водный транспорт на территории сельского поселения не развит в связи с отсутствием судоходных рек.

3.3.1. Автомобильный транспорт

Обслуживание населения муниципального образования Подгорносинюхинского сельского поселения пассажирским транспортом осуществляется одним видом транспорта - общественным коммерческим транспортом (автобусным, маршрутными такси). Автомобильный транспорт муниципального образования представлен деятельностью частных перевозчиков, имеющих соответствующую лицензию на осуществление данного вида деятельности.

Передвижение в сельском поселении осуществляется в пешеходном порядке, с использованием общественного транспорта, с использованием личного автотранспорта.

Общественный транспорт для перевозки пассажиров в Подгорносинюхинском сельском поселении отсутствует.

Маршруты движения пассажирского транспорта в сельском поселении на сегодняшний день проходят по автодорогам общего пользования, регионального значения

«станция Подгорная Синюха-станция Отрадная»,

«хутор Солдатская Балка – поселок Маяк».

К зоне автодорог общего пользования Подгорносинюхинского сельского поселения относятся территории придорожных полос и развязок категоризированной дороги регионального значения.

Объекты транспортной инфраструктуры:

➤ автомобильные дороги местного значения, в количестве 10 единиц, общей протяженностью 22,3 км.;

- автовокзал для пригородных и междугородных автобусных сообщений отсутствует;
- автобусные остановки, в количестве 4 единиц;
- технические средства регулирования дорожным движением (светофоры) отсутствуют.

Состояние дорожной разметки можно охарактеризовать как удовлетворительное. Требуется обновление дорожной разметки на центральных улицах станицы, отсутствует дорожная разметка на большинстве удаленных от центра станицы улицах.

Транспортные инженерные сооружения на территории Подгорносинюхинского сельского поселения представлены мостами, характеристика которых, представлена в *таблице 10*.

Количество и протяженность внутрирайонных автобусных маршрутов вполне удовлетворяют потребности населения в направлениях передвижения, в связи, с чем перераспределение основных транспортных направлений в рассматриваемом периоде не планируется.

В Подгорносинюхинском сельском поселении здание автостанции, выполняющей функцию для внутрирайонных автобусных сообщений отсутствует.

В связи с чем, функцию для внутрирайонных автобусных сообщений на муниципальной маршрутной сети выполняют следующие остановочные пункты:

- «станция Подгорная Синюха» находящийся на участке дороги регионального значения по улице Ленина, 17 ;
- «станция Спокойная Синюха» находящийся на участке дороги регионального значения по улице Казачья, 40;
- «хутор Солдатская Балка» находящийся на участке дороги регионального значения по улице Шоссейная,33;

- «хутор Солдатская Балка», находящийся на участке дороги регионального значения по улице Шоссейная,81.

Основные проблемы по автобусному сообщению:

- неудовлетворительное состояние проезжей части и связанные с этим большие затраты на техническое обслуживание и ремонт машин;
- износ транспортного парка осуществляющего перевозки;
- малая платежеспособность населения;
- слабая финансовая поддержка пассажирских перевозок из бюджетов всех уровней.

Большинство трудовых передвижений в населенных пунктах муниципального образования приходится на личный автотранспорт и пешеходные сообщения.

Генеральным планом на расчетный срок не предусмотрены мероприятия, в части организации пассажирских перевозок, позволяющих создать на территории муниципального образования маршрутную сеть, удовлетворяющую потребности населения в передвижении, сформированную на условиях добросовестной конкуренции при минимальном уровне субсидий из бюджета муниципального района.

3.3.2. Грузовые перевозки автомобильным транспортом

На территории муниципального образования Подгорносинюхинского сельского поселения Отраденского района Краснодарского края предприятий транспортного комплекса, осуществляющих грузовые перевозки отсутствуют.

Грузовой транспорт представлен грузовым автотранспортом и сельскохозяйственной техникой и используется для обслуживания действующих на территории муниципального образования сельскохозяйственного и производственных предприятий.

3.4. Характеристика

**сети дорог муниципального образования,
параметры дорожного движения, оценка качества содержания дорог**

Автомобильные дороги являются важнейшей составной частью транспортной инфраструктуры муниципального образования Подгорносинюхинского сельского поселения Отрадненского района Краснодарского края. Они связывают территорию сельского поселения с соседними территориями, с районным центром, обеспечивают жизнедеятельность сельского поселения, во многом определяют возможности развития, по ним осуществляются автомобильные перевозки грузов и пассажиров.

От уровня развития автомобильных дорог во многом зависит решение задач в достижении устойчивого экономического роста сельского поселения, повышения конкурентоспособности местных производителей и улучшении качества жизни населения.

К автомобильным дорогам общего пользования местного значения относятся муниципальные дороги, улично-дорожная сеть и объекты дорожной инфраструктуры, расположенные в границах сельского поселения, находящиеся в муниципальной собственности муниципального образования – Подгорносинюхинского сельского поселения.

Улично-дорожная сеть

Улично-дорожная сеть муниципального образования входит в состав всех территориальных зон и представляет собой часть территории, ограниченную красными линиями и предназначенную для движения транспортных средств и пешеходов, прокладки инженерных коммуникаций, размещения зеленых насаждений и шумозащитных устройств, установки технических средств информации и организации движения.

Рисунок 3



Улично-дорожная сеть представляет собой сложившуюся сеть улиц и проездов, обеспечивающих внешние и внутренние связи на территории населенного пункта с производственной зоной, кварталами жилых домов, с общественной зоной.

Дороги Подгорносинныхинского сельского поселения относятся к классу «дороги обычного типа».

К классу «дороги обычного типа» относят автомобильные дороги, не отнесённые к классам «автомагистраль» и «скоростная дорога»:

- имеющие единую проезжую часть или с центральной разделительной полосой;
- доступ на которые возможен через пересечения и примыкания в разных и одном уровне, расположенные для дорог категорий IV, II, III не чаще, чем через 600 м, для дорог категории IV не чаще, чем через 100 м, категории V — 50 м друг от друга.

Основная планировочная ось станции Подгорная Синюха – автомагистраль регионального значения «станция Подгорная Синюха-станция Отрадная», по которой с восточного направления осуществляется въезд в станцию.

Въезд в станцию Спокойная Синюха осуществляется по дороге регионального значения «станция Подгорная Синюха-станция Отрадная» с южного направления от станции Отрадной.

Связь хутора Солдатская Балка с поселком Маяк осуществляется дорогой регионального значения «хутор Солдатская Балка – поселок Маяк».

По центральной части поселения с севера-востока на юго-запад проходит основная транспортная магистраль поселения:

- региональная автодорога IV технической категории «хутор Солдатская Балка – поселок Маяк», восточнее которой расположен поселок Маяк.

По автодорогам районного и местного значения осуществляются все транспортные связи между населёнными пунктами и автомобильными дорогами общей сети.

Таким образом, все автомобильные дороги Подгорносинюхинского сельского поселения, –районного и местного значения, – составляют единую систему транспортных связей.

Улично-дорожная сеть административного центра Подгорносинюхинского сельского поселения – **станции Подгорная Синюха** – развита слабо.

Проектом сохранен один существующий въезд в станицу:

- с востока станицы автомобильной дорогой регионального значения «станция Подгорная Синюха-станция Отрадная» по улице Ленина.

Далее, в границах самой станицы проходят дороги местного значения по улицам: Ленина, Почтовая, Школьная, Садовая, Гагарина, Речная.

Ширина главных улиц составляет 20-22 м. Жилые улицы имеют ширину 12-16 м.

В станице Подгорная Синюха главными улицами являются улицы – Ленина, выполненная частично (0,5 км) в асфальтобетонном исполнении и гравийном исполнении (2,0 км) и Школьная (1,4 км), выполненная в гравийном исполнении, от которых как поперечно, так и параллельно проходят дороги местного значения по улицам: Почтовая, Садовая, Гагарина, Речная.

станция Спокойная Синюха – главной улицей хутора является улица Казачья, по которой проходит дорога регионального значения «станция Подгорная Синюха-станция Отрадная», от которой как поперечно, так и параллельно проходит улица Степная.

хутор Солдатская Балка - главной улицей хутора является улица Шоссейная, по которой проходит дорога регионального значения «хутор Солдатская Балка – поселок Маяк», перпендикулярно которой проходит улица Луговая.

В основном жилые улицы имеют гравийное покрытие, удовлетворяющее требованиям прочности и долговечности в соответствии с характером движения, шероховатости, обеспечивающей сцепление с дорожным покрытием, удобства эксплуатации, – таким образом, эти покрытия являются оптимальными для применения на селитебных территориях.

Классификация существующей уличной сети нечеткая. Тем не менее, в общей совокупности исторически сложившихся улиц могут быть выделены следующие основные категории:

• жилые улицы, приспособленные под функции пропуска магистрального движения в:

- станция Подгорная Синюха – улица Ленина;
- станции Спокойная Синюха - улица Казачья;
- хуторе Солдатская Балка – улица Шоссейная ;

прочие жилые улицы с преобладанием пешеходного движения:

➤ станция Подгорная Синюха – улица Ленина, улица Школьная, улица Садовая, улица Гагарина.

- станция Спокойная Синюха-улица Казачья, улица Степная;
- хутор Солдатская Балка – улица Шоссейная.

Интенсивность дорожного движения органами местного самоуправления не определялось. Скорость движения на дорогах сельского поселения составляет 40-60 км/ч.

Улично-дорожная сеть сельского поселения не перегружена автотранспортом, отсутствуют заторы и нет затруднения в парковке.

Всего улиц в Подгорносинюхинском сельском поселении , в том числе: в станции Подгорная Синюха-6, станции Спокойная Синюха – 2, в хуторе Солдатская Балка -2 .

Самыми длинными поселковыми дорогами являются автомобильные дороги:

-станция Подгорная Синюха - улица Ленина, протяженностью 2,5 км, улица Речная, протяженностью 1,8 км, улица Школьная, протяженностью 1,4 км;

- станция Спокойная Синюха - – улица Казачья, протяженностью 8,2 км.;
- хутор Солдатская Балка – улица Луговая, протяженностью 1,6км.

Согласно Реестра объектов муниципальной собственности Подгорносинюхинского сельского поселения, утвержденного Решением Совета Подгорносинюхинского сельского поселения Отраденского района от 11.04.2008 года № 126 «Оо утверждении Реестра объектов муниципальной собственности Подгорносинюзинского сельского поселения Отраденского

района» 10 автодорог сельского поселения оформлены в муниципальную собственность.

Автодороги общего пользования:

- регионального значения «станция Подгорная Синюха-станция Отрадная», «хутор Солдатская Балка – поселок Маяк», являются государственной собственностью в лице субъекта РФ Краснодарского края.

Основные показатели по существующей улично-дорожной сети муниципального образования Подгорносинюхинского сельского поселения Отрадненского района Краснодарского края показаны в *таблице 9*.

Таблица 9

Показатели существующей улично-дорожной сети муниципального образования Подгорносиноухинского сельского поселения.

№ п/п	Наименование и расположение автомобильной дороги	Протяженность по типам покрытия (км)				Техническая категория	Ширина (п.м.)	Расчетная скорость, км/ч	Кадастровый номер	Плотность транспортного потока	Прогноз интенсивности движения в сутки, ед., авт./сут	Коэффициент загрузки дороги движением
		Всего	асфальтобетонное	-гравийное	грунтовое							
станция Спокойная Синоуха												
1.	Региональная дорога по улице Казачья	автодорога, находящаяся в государственной собственности РФ							-	Расчеты не выполнялись	Расчеты не выполнялись	Расчеты не выполнялись
станция Подгорная Синоуха												
2	Региональная дорога по улице Ленина	автодорога, находящаяся в государственной собственности РФ							-	Расчеты не выполнялись	Расчеты не выполнялись	Расчеты не выполнялись
хутор Солдатская Балка												
3	Региональная дорога по улице Шоссейной	автодорога, находящаяся в государственной собственности Краснодарского края*							-	Расчеты не выполнялись	Расчеты не выполнялись	Расчеты не выполнялись
Станция Подгорная Синоуха												

1	поселковая дорога улица Ленина	2,5	0,5	2,0	-	IV		40	-	Расчеты не выполнялись	Расчеты не выполнялись	Расчеты не выполнялись
3	поселковая дорога улица Гагарина	0,5	-	0,5	-	IV		40	-	Расчеты не выполнялись	Расчеты не выполнялись	Расчеты не выполнялись
4	поселковая дорога улица Садовая	0,6	-	0,6	-	IV		40	-	Расчеты не выполнялись	Расчеты не выполнялись	Расчеты не выполнялись
5	поселковая дорога улица Речная	1,8	-	1,8	-	IV		40	-	Расчеты не выполнялись	Расчеты не выполнялись	Расчеты не выполнялись
6	поселковая дорога улица Почтовая	1,0	-	1,0	-	IV		40	-	Расчеты не выполнялись	Расчеты не выполнялись	Расчеты не выполнялись
7	поселковая дорога улица Школьная	1,4	-	1,4	-	IV		40	-	Расчеты не выполнялись	Расчеты не выполнялись	Расчеты не выполнялись
станция Спокойная Синюха												
9	поселковая дорога улица Казачья	8,2	-	8,2	-	IV		40	-	Расчеты не выполнялись	Расчеты не выполнялись	Расчеты не выполнялись
10	поселковая дорога улица Степная	4,0	-	4,0	0,7	IV		40	-	Расчеты не выполнялись	Расчеты не выполнялись	Расчеты не выполнялись
хутор Солдатская Балка												
12	поселковая дорога улица Шоссейная	0,7	-	0,7	0,3	IV		40	-	Расчеты не выполнялись	Расчеты не выполнялись	Расчеты не выполнялись
13	поселковая дорога улица Луговая	1,6	-	1,6	-	IV		40	-	Расчеты не выполнялись	Расчеты не выполнялись	Расчеты не выполнялись
	Итого по сельскому поселению:	22,3	0,5	21,8	-	-	-	-	-	-	-	-

Примечание: *информация, указанная в таблице предоставлена администрацией Подгорносинюхинского сельского поселения, согласно Реестра объектов муниципальной собственности Подгорносинюхинского сельского поселения, утвержденного решением Совета Подгорносинюхинского сельского поселения Отраденского района от 11.04.2008 года № 126 «Оо утверждении Реестра объектов муниципальной собственности Подгорносинюхинского сельского поселения Отраденского района»;

* Постановление Главы администрации Краснодарского края от 30 сентября 2008 года № 977 «Об утверждении перечня автомобильных дорог пользования регионального или межмуниципального значения, находящихся в государственной собственности Краснодарского края».

Поперечные профили улиц имеют следующую ширину:

- главная улица в красных линиях – 26-28 м;

- улицы в жилой застройке – 16-18 м;

При этом, ширина проезжей части главной улицы составляет 6 метров, ширина тротуаров 1-1,5 метров, для улиц в жилой застройке ширина проезжей части 4-5 м.

В *таблице* 10 представлена характеристика основных искусственных сооружений (мосты) Подгорносинюхинского сельского поселения, Отрадненского района, Краснодарского края на участках дорог местного значения.

Искусственные сооружения Подгорносиюхинского сельского поселения на участке дороги

местного значения

Таблица 10

№ п/п	Основные сооружения	Месторасположение	Длина сооружения, м	Ширина проезжей части сооружения м	Основные виды покрытия (железобетонное, асфальтобетонное, щебень, гравий и т.д.)	Техническое состояние
станция Подгорная Синюха						
1	мост	Станица Подгорная Синюха по улице Школьной	6	4	железобетонное	удовлетворительное
2	мост	Станица Подгорная Синюха по улице Школьной	6	4	железобетонное	удовлетворительное
3	мост	Станица Подгорная Синюха по улице Школьной	6	4	железобетонное	удовлетворительное
4	мост	Станица Подгорная Синюха по улице Речной	4	4	железобетонное	удовлетворительное
5	мост	Станица Подгорная Синюха по улице Речной	4	4	железобетонное	удовлетворительное
6	мост	Станица Подгорная Синюха по улице Садовая	4	4	железобетонное	удовлетворительное
7	пешеходный мост	Станица Подгорная Синюха по улице Ленина	6	1	из металла	удовлетворительное
8	пешеходный мост	Станица Подгорная Синюха по улице Ленина	6	1	из металла	удовлетворительное
станция Спокойная Синюха						
9	мост	станция Спокойная Синюха по улице Степной	2	3	железобетонное	удовлетворительное
10	мост	станция Спокойная Синюха по улице Степной	2	3	железобетонное	удовлетворительное

11	мост	станция Спокойная Синюха по улице Казачья	6	3	железобетонное	удовлетворительное
12	мост	станция Спокойная Синюха по улице Степной	6	3	железобетонное	удовлетворительное
13	мост	станция Спокойная Синюха по улице Степной	6	3	железобетонное	удовлетворительное
14	пешеходный мост	станция Спокойная Синюха по улице Казачья	6	3	из металла	удовлетворительное
хутор Солдатская Балка						
15	мост	хутор Солдатская Балка, по улице Луговая	4	3	железобетонное	удовлетворительное
16	мост	хутор Солдатская Балка, по улице Заречная	4	3	железобетонное	удовлетворительное

Протяженность освещенных улиц в Подгорносиноухинском сельском поселении составляет 14,5 км.

Ежегодно в объеме выделенных из местного бюджета средств, проводится текущий ремонт покрытия автомобильных дорог местного значения.

В настоящее время социально-экономическое развитие сельского поселения сдерживается из-за неудовлетворительного транспортно-эксплуатационного состояния автодорог. Причины сложившейся ситуации состоят в следующем:

- подавляющая часть автодорог проектировалась и строилась в 80-90-х годах прошлого века, т.е. более 35 лет назад. В настоящее время они не соответствуют современным транспортным и скоростным нагрузкам, имеют по одной полосе движения в одном направлении, на многих улицах не имеется пешеходных дорожек (тротуаров), бордюрных ограждений, ливневых водостоков.

Недостаточное финансирование мероприятий по содержанию дорог привело к нарушению ремонтных сроков, их физическому старению, частичному или полному разрушению асфальтобетонного полотна. Большое количество дорог имеют износ 15 % и более.

Более 90 % улиц сельского поселения нуждаются в обустройстве дороги в асфальтобетонном исполнении. Сложившаяся ситуация требует концентрации усилий администрации поселения и Совета депутатов поселения, направленных на привлечение средств бюджета поселения, бюджетов Краснодарского края и Российской Федерации для решения проблем, накопившихся в дорожном секторе Подгорносиноухинского сельского поселения, Отрадненского района, Краснодарского края.

Автомобильные дороги подвержены влиянию природной окружающей среды, хозяйственной деятельности человека и постоянному воздействию транспортных средств, в результате чего меняется технико-эксплуатационное состояние дорог.

Данные дороги в связи с длительным сроком эксплуатации требуют капитального ремонта, однако в связи с отсутствием финансирования на первый план выходят лишь работы по содержанию и эксплуатации дорог, путем:

- осуществления мероприятий по сохранению протяженности, за счет текущего ремонта автомобильных дорог на уровне соответствующем категории дороги;
- нормативного содержания дорог, повышения качества дорожной сети.

Формирующие улично-дорожную сеть сельского поселения, основные улицы в жилой застройке должны быть благоустроены, иметь асфальтовое покрытие и тротуары. По улицам с основным движением автомобильного транспорта и в местах расположения общественных учреждений торговых предприятий необходимо размещение автостоянок.

3.5. Анализ состава парка транспортных средств и уровня автомобилизации в муниципальном образовании, обеспеченность парковками (парковочными местами)

На протяжении последних лет наблюдается тенденция к увеличению числа автомобилей на территории сельского поселения.

На 01.01.2017 года, по информации администрации Подгорносинюхинского сельского поселения количество грузовых автомобилей составляет – 10 единицы, сельскохозяйственной техники – 20 единиц, легковых – 172 единиц.

Размещение гаражей на сегодняшний день не требуется, так как дома в жилой застройке имеют придомовые участки, обеспечивающие потребность в местах постоянного хранения индивидуальных легковых автомобилей или в пределах участков предприятий.

Гаражно-строительные кооперативы в сельском поселении отсутствуют.

Требования к обеспеченности легкового автотранспорта автозаправочными станциями (АЗС) станциями технического обслуживания (СТО) и местами постоянного хранения индивидуальных легковых автомобилей обозначены в СП 42.13330.2011 «Градостроительство. Планировка и застройка городских и сельских поселений. Актуализированная редакция СНиП 2.07.01-89, так:

- согласно п. 11.27, потребность в АЗС составляет: одна топливораздаточная колонка на 1200 легковых автомобилей;
- согласно п. 11.26, потребность в СТО составляет: один пост на 200 легковых автомобилей;
- согласно п. 11.19, общая обеспеченность закрытыми и открытыми автостоянками для постоянного хранения автомобилей должна составлять 90% расчетного числа индивидуальных легковых автомобилей.

Исходя из общего количества легковых автомобилей, нормативных требований СНиП 2.07.01-89 и наличия объектов дорожного сервиса, видно, что в настоящее время для сельского поселения необходимы следующие объекты дорожного сервиса:

- СТО – мощность 1 пост;

Предприятий частной формы собственности, осуществляющих перевозки пассажиров автобусами в Подгорносинюхинском сельском поселении не имеется.

Служба такси в станице Подгорная Синюха также отсутствует.

3.6. Характеристика работы транспортных средств общего пользования, включая анализ пассажиропотока на территории муниципального образования

Пассажирский транспорт является важнейшим элементом сферы обслуживания населения, без которого невозможно нормальное функционирование общества. Он признан удовлетворить потребности населения в передвижениях, вызванные производственными, бытовыми,

культурными связями. Основным пассажирским транспортом является автомобильный.

Железнодорожный транспорт

Железная дорога на территории поселения отсутствует. Ближайшие железнодорожные пути - г. Армавир (100 км) и г. Невинномысск (83 км).

Воздушный транспорт

Пассажирские и грузовые авиаперевозки выполняются через международные аэропорты федерального значения Краснодар (Пашковский), Сочи (Адлер), Анапа (Витязево).

Связь с вышеуказанными аэропортами в настоящее время и на расчетный срок будет осуществляться автомобильным транспортом.

Автомобильный транспорт

Обслуживание населения Подгорносинюхинского сельского поселения осуществляется одним видом транспорта - общественным коммерческим транспортом (автобусным, маршрутными такси). Автомобильный транспорт муниципального образования представлен деятельностью частных перевозчиков, имеющих соответствующую лицензию на осуществление данного вида деятельности.

Структурная схема транспортного комплекса состоит из внешнего транспорта.

Внешний транспорт представлен автомобильными средствами передвижения, обслуживающими междугородние перевозки.

Междугородная и пригородная маршрутная сеть связывает Подгорносинюхинское сельское поселение с станцией Отрадная, через которую осуществляется связь с другими населенными пунктами.

Пригородная маршрутная сеть представлена деятельностью четырех остановочных пунктов (автостанция отсутствует), расположенных в границах Подгорносинюхинского сельского поселения и находящихся в ведомстве муниципального образования.

По территории муниципального образования Подгорносинюхинское сельское поселение проходят внутримunicipальные маршруты регулярных перевозок пассажиров автомобильным транспортом, указанные в **таблице 11**.

Таблица 11

Внутримуниципальные маршруты регулярных перевозок пассажиров автомобильным транспортом на территории муниципального образования Подгорносинюхинского сельского поселения Отрадненского района Краснодарского края.

№ п/п	Порядковый номер маршрута регулярных перевозок	Наименование маршрута регулярных перевозок в виде наименований начального остановочного пункта и конечного остановочного пункта по маршруту регулярных перевозок или в виде наименований поселений, в границах которых расположены начальный остановочный пункт и конечный остановочный пункт по данному маршруту		Наименования промежуточных остановочных пунктов по маршруту регулярных перевозок или наименования поселений, в границах которых расположены промежуточные остановочные пункты	Протяженность маршрута регулярных перевозок, км	Порядок посадки и высадки пассажиров	Вид регулярных перевозок	Вид ТС	Дата начала осуществления регулярных перевозок	Наименование ИП, осуществляющих перевозки по маршруту регулярных перевозок
1	2	3	4	5	6	7	8	9	10	11
внутримуниципальные маршруты										
3	-	станция Отрадная	станция Подгорная Синюха	ч/з станцию Спокойная Синюха	30,0	-	регулярные перевозки по регулируемым тарифам	автобус	-	Индивидуальный предприниматель Тыщенко О.А.
4	-	станция Отрадная	поселок Маяк	ч/з хутор Солдатская Балка	23,0	-	регулярные перевозки по регулируемым тарифам	автобус	-	Индивидуальный предприниматель Тыщенко О.А.

Примечание: *информация указанная в таблице, использована с сайта Министерства дорожного хозяйства и транспорта Краснодарского край Сайт: tskk.ru;

Большинство трудовых передвижений в населенных пунктах муниципального образования приходится на личный автотранспорт и пешеходные сообщения.

Генеральным планом на расчетный срок не предусмотрены мероприятия, в части организации пассажирских перевозок, позволяющих создать на территории муниципального образования маршрутную сеть, удовлетворяющую потребности населения в передвижении, сформированную на условиях добросовестной конкуренции при минимальном уровне субсидий из бюджета муниципального района.

3.7. Характеристика условий пешеходного и велосипедного передвижения на территории муниципального образования

На территории Подгорносинюхинского сельского поселения по главным улицам Ленина и Школьная пешеходное передвижение осуществляется по тротуарам, в границах существующей линии застройки, шириной 1-1,5 м., существующих преимущественно асфальтобетонном исполнении. Основные пути пешеходного движения направлены к объектам социального, культурно-бытового транспортного обслуживания населения.

Система внутрипоселковых улиц Подгорносинюхинского сельского поселения сформирована с преимущественно пешеходным движением.

Основное пешеходное движение сосредоточено в центральной части станции, в которой находится основная часть учреждений и предприятий обслуживания населения Подгорносинюхинского сельского поселения.

На территории Подгорносинюхинского сельского поселения имеется два объекта пешеходного движения, находящихся в муниципальной собственности и внесенных в Реестр объектов муниципальной собственности Подгорносинюхинского сельского поселения, утвержденного Решением Совета Подгорносинюхинского сельского поселения Отрадненского района от 11.04.2008 года № 126 «Оо утверждении Реестра объектов муниципальной

собственности Подгорносинюзинского сельского поселения Отрадненского района»

Характеристика мест с пешеходным движением приведена *в таблице 12*

Характеристика мест с пешеходным движением

№ п/п	Наименование	Адрес (местоположение)	Ширина, м	Протяженность, км	Исполнение (асфальт, бетон, гравий)
1	Пешеходные тротуары	станция Подгорная Синюха, ул. Ленина (от улицы Ленина до улицы Садовая, 4 к зданию ФАБ)	1,5	0,288	асфальт
2	Пешеходные тротуары	станция Подгорная Синюха, ул. Школьная (от улицы Почтовая до улицы Школьная, 15 до МБОУ СООШ №14.	1,5	0,2	асфальт
ИТОГО:				0,488	

На улицах, где отсутствуют пешеходные дорожки (тротуары) пешеходное движение осуществляется по проезжим частям улиц., что влечет за собой риск возникновения дорожно-транспортных происшествий.

Велосипедное движение на территории Подгорносинюхинского сельского поселения развито слабо. Специализированные дорожки для велосипедного передвижения на территории Подгорносинюхинского сельского поселения отсутствуют.

Велосипедное движение на территории Подгорносинюхинского сельского поселения осуществляется по существующим тротуарам и в соответствии с требованиями ПДД по дорогам общего пользования.

Генеральным планом на расчетный срок размещение на территории Подгорносинюхинского сельского поселения специализированных велосипедных дорожек и не предусмотрено.

Интенсивность пешеходного и велосипедного движения не определялась.

3.8. Характеристика

движения грузовых транспортных средств, оценка работы транспортных средств, коммунальных и дорожных служб, состояния инфраструктуры для данных транспортных средств на территории муниципального образования.

Грузовые транспортные средства, принадлежащие жителям Подгорносинюхинского сельского поселения составляет 10 единицы, что составляет 5,2 % от общего количества автомобилей в сельском поселении, принадлежащих жителям сельского поселения. Основная часть перевозимых грузов сельскохозяйственного назначения перевозится привлеченным транспортом.

Транспортных организаций осуществляющих грузовые перевозки на территории муниципального образования не имеется.

Грузовой транспорт используется для обслуживания действующих в сельском поселении сельскохозяйственных и производственных предприятий.

В составе движения грузового транспорта в целом по территории Подгорносинюхинского сельского поселения преобладают автомобили грузоподъемностью до 3,5 т., а также свыше 3,5 т.

На территории Подгорносинюхинского сельского поселения отсутствуют специальные грузовые дороги, в связи, с чем движение грузового транспорта организовано по автодорогам, расположенным в жилой зоне.

В Генеральном плане п.3.3 «Развитие транспортной инфраструктуры» определены следующие мероприятия по развитию транспортной инфраструктуры:

- Реконструкция автомобильной дороги общего пользования «станция Отрадная– станция Подгорная Синюха»;
- Строительство дороги общего пользования «станция Подгорная Синюха – село Рудь – село Изобильное»;
- Строительство дороги «станция Подгорная Синюха – поселок Веселый (Маякское сельское поселение) – станция Подгорная (Подгорненское сельское поселение)»;
- Строительство автодороги общего пользования «станция Подгорная Синюха – хутор Харьковский (Лабинский район)»
- Повышение качества обслуживания транспорта путем строительства современных комплексов придорожного обслуживания с автозаправочными станциями.
- Реконструкция существующих улиц и дорог населенных пунктов, в части усовершенствование покрытий;
- Строительство новых дорог внутри населенных пунктов к проектируемым территориям.

Дороги обычного типа (нескоростные дороги) имеют выходы на сеть местных полевых дорог, связывающих станцию с осваиваемыми пахотными угодьями.

3.9. Анализ

уровня безопасности дорожного движения

Обеспечение безопасности на автомобильных дорогах является важнейшей частью социально-экономического развития муниципального образования Подгорносинюхинского сельского поселения Отраденского района, Краснодарского края.

За период с 2014 по 2016 годы в Подгорносинюхинском сельском поселении не зарегистрировано дорожно-транспортных происшествий.

Наиболее эффективной мерой для повышения уровня безопасности в области использования ремней безопасности являются ужесточенные

законодательные меры и полицейское правоприменение штрафов и иных взысканий с водителей, нарушивших данные требования.

Главной задачей обеспечения безопасности является организация единой совокупной системы управления безопасностью на автомобильных дорогах в условиях рыночного хозяйствования с созданием эффективного механизма регулирования транспортной деятельности под надзором федеральных исполнительных органов и органов местного самоуправления, различных общественных объединений.

Одним из важных технических средств организации дорожного движения являются дорожные знаки, информационные указатели, предназначенные для информирования об условиях и режимах движения водителей и пешеходов. Качественное изготовление дорожных знаков, правильная их расстановка в необходимом объеме и информативность оказывают значительное влияние на снижение количества дорожно-транспортных происшествий и в целом повышают комфортабельность движения. Схема установки новых дорожных знаков, форма, цвета раскраски приняты в соответствии ГОСТ Р 52289-2004 «Правила применения дорожных знаков, разметки, светофоров, дорожных ограждений и направляющих устройств».

Профилактика дорожно-транспортного травматизма, разработка новых подходов в популяризации правил дорожного движения, обсуждение вопросов усиления взаимодействия между ведомствами в управлении безопасностью дорожного движения, определение первоочередных мер, которые направлены на улучшение ситуации на дорогах, должны стоять на контроле у уполномоченных на то людей, которые способны незамедлительно реагировать на сложившуюся ситуацию на автомобильных дорогах.

Таким образом, к приоритетным задачам социального и экономического развития муниципального образования в среднесрочной и

долгосрочной перспективе относятся задачи по сохранению жизни и здоровья участников дорожного движения. Их достижение планируется путем улучшения организации дорожного движения, инфраструктуры автомобильных дорог, дисциплины среди участников дорожного движения, качества оказания медицинской помощи пострадавшим и т.д.

3.10. Оценка уровня негативного воздействия транспортной инфраструктуры на окружающую среду, безопасность и здоровье населения

Автомобильный транспорт, наряду с промышленностью, является одним из основных источников загрязнения атмосферы. Доля автотранспорта в общих выбросах вредных веществ может достигать 60-80%. Более 80% всех выбросов в атмосферу составляют выбросы оксидов углерода, двуокиси серы, азота, углеводородов, твёрдых веществ. Из газообразных загрязняющих веществ в наибольших количествах выбрасываются окислы углерода, углекислый газ, угарный газ, образующиеся преимущественно при сгорании топлива. В больших количествах в атмосферу выбрасываются и оксиды серы: сернистый газ, сернистый ангидрид, сероуглерод, сероводород и другие. Самый многочисленным классом веществ, загрязняющих воздух, являются углеводороды.

Перечень основных факторов негативного воздействия, а также, провоцирующих такое воздействие факторов при условии увеличения количества автомобильного транспорта на дорогах и развития транспортной инфраструктуры без учёта экологических требований:

1) Отработавшие газы двигателей внутреннего сгорания (ДВС) содержат около 200 компонентов. Углеводородные соединения отработавших газов, наряду с токсическими свойствами, обладают канцерогенным действием (способствуют возникновению и развитию злокачественных новообразований). Таким образом, развитие транспортной инфраструктуры без учёта

экологических требований существенно повышает риски увеличения смертности от раковых заболеваний среди населения.

2) Отработавшие газы бензинового двигателя с неправильно отрегулированным зажиганием и карбюратором содержат оксид углерода в количестве, превышающем норму в 2-3 раза. Наиболее, неблагоприятными режимами работы являются малые скорости и «холостой ход» двигателя. Это проявляется в условиях большой загруженности на дорогах.

3) Углеводороды под действием ультрафиолетового излучения Солнца вступают в реакцию с оксидами азота, в результате чего образуются новые токсичные продукты – фотооксиданты, являющиеся основой «смога». К ним относятся – озон, соединения азота, угарный газ, перекиси и др. Фотооксиданты биологически активны, ведут к росту легочных заболеваний людей.

4) Большую опасность представляет также свинец и его соединения, входящие в состав этиловой жидкости, которую добавляют в бензин.

5) При движении автомобилей происходит истирание дорожных покрытий и автомобильных шин, продукты износа которых смешиваются с твердыми частицами отработавших газов. К этому добавляется грязь, занесенная на проезжую часть с прилегающего к дороге почвенного слоя. В результате образуется пыль, в сухую погоду поднимающаяся над дорогой в воздух. Химический состав и количество пыли зависят от материалов дорожного покрытия. Наибольшее количество пыли создается на грунтовых и гравийных дорогах. Экологические последствия запыленности отражаются на пассажирах транспортных средств, водителях и людях, находящихся вблизи от дороги. Пыль оседает также на растительности и обитателях придорожной полосы. Леса и лесопосадки вдоль дорог угнетаются, а сельскохозяйственные культуры накапливают вредные вещества, содержащиеся в пылевых выбросах и отработавших газах.

6) Автотранспортные средства отечественного производства не удовлетворяют современным экологическим требованиям.

Несмотря на быстрый рост автомобильного парка, и учитывая сложившуюся планировочную структуру Подгорносинюхинского сельского поселения, характер дорожно-транспортной сети, отсутствие дорог с интенсивным движением в районах жилой и общественной застройки, можно сделать вывод о сравнительно благополучной экологической ситуации в части воздействия транспортной инфраструктуры на окружающую среду, безопасность и здоровье человека.

3.11. Характеристика существующих условий и перспектив развития и размещения транспортной инфраструктуры муниципального образования

3.11.1. Характеристика существующих условий

Существующая транспортная схема Подгорносинюхинского сельского поселения, представлена автомобильным транспортом.

Существующая транспортная схема Подгорносинюхинского сельского поселения представлена, в основном, регулярной сеткой улиц и дорог. Улично-дорожная сеть сложилась в виде непрерывной системы, но зачастую без учета функционального назначения улиц и дорог, интенсивности транспортного, велосипедного и пешеходного движения, архитектурно-планировочной организации территории и характера застройки.

Основными центрами транспортного тяготения являются места приложения труда – производственные зоны, а также общественные центры с развитой социальной инфраструктурой.

3.11.2. Перспективы развития и размещения транспортной инфраструктуры

Инфраструктура воздушного транспорта

До окончания расчетного срока изменений в инфраструктуре воздушного транспорта не предполагается.

Железнодорожная инфраструктура

Железная дорога на территории поселения отсутствует. Ближайшие железнодорожные пути - г. Армавир (100 км) и г. Невинномысск (83 км).

Автодорожная инфраструктура

Генеральным планом определены первоочередные мероприятия по развитию транспортной инфраструктуры сельского поселения :

- Реконструкция автомобильной дороги общего пользования «станция Отрадная– станция Подгорная Синюха»;
- Строительство дороги общего пользования «станция Подгорная Синюха – село Рудь – село Изобильное»;
- Строительство дороги «станция Подгорная Синюха – поселок Веселый (Маякское сельское поселение) – станция Подгорная (Подгорненское сельское поселение)»;
- Строительство автодороги общего пользования «станция Подгорная Синюха – хутор Харьковский (Лабинский район)»
- Повышение качества обслуживания транспорта путем строительства современных комплексов придорожного обслуживания с автозаправочными станциями.
- Реконструкция существующих улиц и дорог населенных пунктов, в части усовершенствование покрытий;
- Строительство новых дорог внутри населенных пунктов к проектируемым территориям.

Генеральным планом предлагается провести дополнительные транспортные оси, соединяющие Подгорносинюхинское поселение с Рудьевским и Маякским поселениями, а также с Лабинским районом, что во много раз сократит расстояние до прилежащих поселений.

Так же генеральным планом предусмотрена территория под возможное размещение объектов придорожного сервиса в станции Спокойная Синюха и хуторе Салдатская Балка площадью 9,2 га.

В качестве пассажирского массового транспорта в поселении на перспективу остается автобус.

Таким образом, генеральным планом предусмотрена реконструкция старых и прокладка новых жилых улиц для связи проектируемых кварталов с центрами населенных пунктов.

3.12. Оценка

нормативно-правовой базы, необходимой для функционирования и развития транспортной инфраструктуры в границах муниципального образования

Мероприятия Программы реализуются в соответствии с действующими нормативно-правовыми актами Российской Федерации, Краснодарского края, Отрадненского района и правовыми актами органов местного самоуправления Подгорносинюхинского сельского поселения, Отрадненского района, Краснодарского края.

Законодательной базой для разработки Программы являются Конституция Российской Федерации, Гражданский кодекс Российской Федерации, Налоговый кодекс Российской Федерации, Бюджетный кодекс Российской Федерации, другие нормативные правовые акты, относящиеся к сфере деятельности транспортного комплекса.

Программа разработана во исполнение и в соответствии с требованиями:

Градостроительный кодекс Российской Федерации;

Федеральный закон от 29.12.2014 № 456-ФЗ «О внесении изменений в Градостроительный кодекс Российской Федерации и отдельные законодательные акты Российской Федерации»;

Федеральный закон от 06.10.2003 № 131-ФЗ «Об общих принципах организации местного самоуправления в Российской Федерации»;

Федеральный закон от 08.11.2007 № 257-ФЗ «Об автомобильных дорогах и дорожной деятельности в Российской Федерации и о внесении

изменений в отдельные законодательные акты в Российской Федерации»;

Федеральный закон от 10.12.1995 № 196-ФЗ «О безопасности дорожного движения»;

Федеральный закон от 10.01.2002 № 7-ФЗ «Об охране окружающей среды»;

постановление правительства Российской Федерации от 25.12.2015 № 1440 «Об утверждении требований к программам комплексного развития транспортной инфраструктуры поселений, городских округов»;

Транспортная стратегия Российской Федерации на период до 2030 года. В редакции распоряжения Правительства Российской Федерации от 22.11.2008 № 1734-р (ред. от 11.06.2014) «О Транспортной стратегии Российской Федерации»;

Стратегия развития социально-экономического развития транспортного комплекса и связи Краснодарского края на период до 2020 года

Государственная программа Краснодарского края "Развитие сети автомобильных дорог Краснодарского края".

Закон Краснодарского края от 7 июня 2004 года N 717-КЗ «О местном самоуправлении в Краснодарском крае»

«Об утверждении Положения о порядке приема автомобильных дорог в государственную собственность Краснодарского края» утвержденного Постановлением Главы администрации Краснодарского края от 11.08.2004 N 800

Устав Подгорносинюхинского сельского поселения Отрадненского района, Краснодарского края.

Генеральный план Подгорносинюхинского сельского поселения, утвержденный Решением Внеочередной двадцать второй сессией (II созыва) Совета Подгорносинюхинского сельского поселения Отрадненского района от 26.05.2011 года № 78 «Об утверждении

генерального плана Подгорносинюхинского сельского поселения Отрадненского района».

Реестр объектов муниципальной собственности Подгорносинюхинского сельского поселения, утвержденный решением Совета Подгорносинюхинского сельского поселения Отрадненского района от 11.04.2008 года № 126 «Оо утверждении Реестра объектов муниципальной собственности Подгорносинюхинского сельского поселения Отрадненского района»

Основными направлениями совершенствования нормативно-правовой базы, необходимой для функционирования и развития транспортной инфраструктуры сельского поселения являются:

- применение экономических мер, стимулирующих инвестиции в объекты транспортной инфраструктуры;

- координация мероприятий и проектов строительства и реконструкции объектов транспортной инфраструктуры между органами государственной власти (по уровню вертикальной интеграции);

- координация усилий федеральных органов исполнительной власти, органов исполнительной власти Краснодарского края, органов исполнительной власти Отрадненского района, органов местного самоуправления в решении задач реализации мероприятий (инвестиционных проектов);

- запуск системы статистического наблюдения и мониторинга необходимой обеспеченности объектами транспортной инфраструктуры села в соответствии с утвержденными и обновляющимися нормативами;

- разработка стандартов и регламентов эксплуатации и (или) использования объектов транспортной инфраструктуры на всех этапах жизненного цикла объектов;

- подача заявок на участие в федеральных и краевых программах (инвестиционных проектах) в части строительства и реконструкции объектов транспортной инфраструктуры сельского поселения.

Реализация Программы должна осуществляться через систему программных мероприятий разрабатываемых муниципальных программ муниципальным образованием Подгорносинюхинского сельского поселения Отрадненского района, Краснодарского края, а также с учетом федеральных проектов и программ, государственных программ Краснодарского края и муниципальных программ Отрадненского района, Краснодарского края, реализуемых на территории сельского поселения.

В соответствии с изложенной в настоящей Программе политикой муниципальное образование Подгорносинюхинское сельское поселение Отрадненского района Краснодарского края должно разрабатывать муниципальные программы, конкретизировать мероприятия, способствующие достижению стратегических целей и решению поставленных Программой задач.

При реализации мероприятий, предлагаемых в настоящей Программе возможно внесение изменений в части ежегодных корректировок мероприятий и объемов их финансирования с учетом возможностей средств местного бюджета.

3.13. Оценка финансирования транспортной инфраструктуры

Финансовой основой реализации Программы комплексного развития транспортной инфраструктуры Подгорносинюхинского сельского поселения Отрадненского района, Краснодарского края являются средства бюджета муниципального образования – Подгорносинюхинского сельского поселения.

Привлечение средств бюджета Краснодарского края учитывается как прогноз софинансирования мероприятий в соответствии с действующим законодательством. Ежегодные объемы финансирования Программы определяются в соответствии с утвержденным бюджетом муниципального

образования–Подгорносиноухинского сельского поселения на соответствующий финансовый год и с учетом дополнительных источников финансирования.

Финансирование мероприятий Программы должно осуществляется в следующих формах бюджетных ассигнований: оплата муниципальных контрактов на поставку товаров, выполнение работ, оказание услуг для муниципальных нужд в целях реализации полномочий сельского поселения по ремонту дорог местного значения. Реальная ситуация с возможностями федерального и краевого бюджетов пока не позволяет обеспечить конкретное планирование мероприятий такого рода даже в долгосрочной перспективе. Таким образом, возможности органов местного самоуправления Подгорносиноухинского сельского поселения Отрадненского района Краснодарского края должны быть сконцентрированы на решении посильных задач на доступной финансовой основе (содержание, текущий ремонт дорог).

Объемы финансирования Программы носят прогнозный характер и подлежат уточнению в установленном порядке.

РАЗДЕЛ IV
ПРОГНОЗ ТРАНСПОРТНОГО СПРОСА, ИЗМЕНЕНИЕ ОБЪЕМОВ И
ХАРАКТЕРА ПЕРЕДВИЖЕНИЯ НАСЕЛЕНИЯ И ПЕРЕВОЗОК ГРУЗОВ НА
ТЕРРИТОРИИ МУНИЦИПАЛЬНОГО ОБРАЗОВАНИЯ
ПОДГОРНОСИНЮХИНСКОГО СЕЛЬСКОГО ПОСЕЛЕНИЯ
ОТРАДНЕНСКОГО РАЙОНА КРАСНОДАРСКОГО КРАЯ

**4.1. Прогноз социально-экономического
и градостроительного развития сельского поселения**

Прогноз численности населения Подгорносинюхинского сельского поселения представлена в *таблице 13*

Таблица 13

Численность населения Подгорносинюхинского сельского поселения на
базовый период и расчетный срок

№ п/п	Населенный пункт	Численность населения		
		Базовый период (2009)	Численность населения, чел. на 01.01.2017 года	Прогноз на расчетный срок, чел (2030г.)
1	Подгорносинюхинское сельское поселение	1137	1160	1300

Из представленного прогноза видно, что численность населения Подгорносинюхинского сельского поселения в последующие 13 лет будет увеличиваться за счет естественного прироста и миграции.

За основу проектных границ Подгорносинюхинского сельского поселения с учетом перспективного развития сельского поселения принята существующая граница поселения.

В основу планировочного решения генерального плана положена идея создания современных благоустроенных населенных пунктов на основе анализа существующего положения с сохранением и усовершенствованием

планировочной структуры населенных пунктов, с учетом сложившихся транспортных связей, природно-ландшафтного окружения.

Учитывая тот факт, что площади земель в утвержденных границах населенных пунктов, достаточны для их развития на расчетный срок генерального плана, данным проектом не планируется увеличение площади земель населенных пунктов и перевод земель из одной категории в другую.

Сложившаяся планировочная структура Подгорносинюхинского сельского поселения представляет собой расположенные вдоль автодороги населенные пункты. В настоящее время поселение является тупиковым и связь с ним осуществляется через административный центр района – станцию Отрадную, что в несколько раз увеличивает расстояние до населенных пунктов, граничащих с соседними поселениями с северной, южной и западной стороны.

Планировочная структура любой территории во многом зависит от возможности развития дорожной сети и транспортного комплекса.

Через территорию Подгорносинюхинского сельского поселения генеральным планом предлагается провести дополнительные транспортные оси, соединяющие Подгорносинюхинское поселение с Рудьевским и Маякским поселениями, а также с Лабинским районом, что во много раз сократит расстояние до прилегающих поселений.

Проектируемые транспортные схемы населенных пунктов являются органичным развитием сложившихся структур с учетом увеличения пропускной способности, организации безопасности движения, прокладки новых улиц и дорог.

Генеральным планом предусматривается создание единой системы транспортной и улично-дорожной сети в увязке с планировочной структурой населенных пунктов и прилегающим к ним территориям. Такая система призвана обеспечить удобные, быстрые и безопасные связи со всеми функциональными зонами, объектами внешнего транспорта и автомобильными дорогами общей сети.

4.1. Прогноз транспортного спроса поселения, объемов и характера передвижения населения и перевозок грузов по видам транспорта, имеющегося на территории села

Относительно стабильная демографическая и экономическая ситуация в Подгорносинюхинском сельском поселении позволяет сделать вывод, что значительного изменения транспортного спроса, объемов и характера передвижения населения на территории муниципального образования Подгорносинюхинского сельского поселения на срок действия настоящей Программы не планируется.

4.2. Прогноз развития транспортной инфраструктуры муниципального образования по видам транспорта

В период реализации Программы транспортная инфраструктура Подгорносинюхинского сельского поселения по видам транспорта не претерпит существенных изменений.

4.3. Прогноз развития дорожной сети

Реализация Программы комплексного развития транспортной инфраструктуры Подгорносинюхинского сельского поселения Отрадненского района Краснодарского края позволит сохранить существующую сеть автомобильных дорог за счет качественного содержания, осуществления контроля за перевозкой грузов, инструментальной диагностике технического состояния автомобильных дорог и искусственных сооружений на них, повысить качественные характеристики дорожных покрытий и безопасность дорожного движения за счет проведения целевых мероприятий по ремонту, капитальному ремонту, реконструкции автомобильных дорог, применения новых технологий и

материалов, разработки и обновлению проектов организации дорожного движения.

Проектируемые параметры уличной сети в пределах сельского поселения приведены в *таблице 14*.

Таблица 14

Проектируемые параметры уличной сети в пределах сельского поселения

Категория сельских улиц и дорог	Основное назначение	Расчётная скорость движения км/ч	Ширина полосы движения, м	Число полос движения	Ширина пешеходной части тротуара, м
Поселковая дорога	Связь сельского поселения с внешними дорогами общей сети	60	3,5	2	-
Главная улица	Связь жилых территорий с общественным центром	40	3,5	2 - 3	1,5 – 2,25
Улица в жилой застройке основная	Связь внутри жилых территорий и с главной улицей по направлениям с интенсивным движением	40	3,0	2	1,0 – 1,5
Второстепенная (переулок)	Связь между основными жилыми улицами	30	2,75	2	1,0
Проезд	Связь жилых домов, расположенных в глубине квартала, с улицей	20	2,75– 3,0	1	0 – 1,0
Хозяйственный проезд, скотопрогон	Прогон личного скота и проезд грузового транспорта к приусадебным участкам	30	4,5	1	-

Транспортное обслуживание Подгорносиноухинского сельского поселения предусматривается с использованием существующих автомобильных дорог, магистральных и жилых улиц.

В период реализации Программы улично-дорожная сеть муниципального образования Подгорносиноухинского сельского поселения не претерпит существенных изменений.

Расчет объектов транспортной инфраструктуры проведен в соответствии с СНиП 2.07.01-89* «Градостроительство. Планировка и застройка городских и сельских поселений» пункты 6.40, 6.41:

Расчетное количество легковых автомобилей в селе на расчетный срок, согласно прогнозируемой Генеральным планом численности населения, должно составлять 250 единиц.

Станции технического обслуживания автомобилей следует проектировать из расчета один пост на 200 легковых автомобилей.

Автозаправочные станции (АЗС) следует проектировать из расчета одна топливо-раздаточная колонка на 1200 легковых автомобилей.

Разработчик Программы на расчетный срок - 2028 года рекомендует установить расчетное количество постов:

СТО равное 1;

4.4. Прогноз уровня автомобилизации, параметров дорожного движения

На протяжении последних лет наблюдается тенденция к увеличению числа автомобилей на территории сельского поселения. На территории муниципального образования Подгорносинюхинского сельского поселения на расчетный срок, согласно данным Генерального плана предполагается проживание 1300 (на расчетный срок 2030 г.) человек. Принятый уровень автомобилизации на расчетный срок в соответствии с требованиями п. 6.3. СНиП 2.07.01-89* «Градостроительство. Планировка и застройка городских и сельских поселений» составляет 250 автомобилей на 1000 жителей. Таким образом, суммарное количество автомобилей на расчетный срок должно ориентировочно составлять 250 единиц.

Определение параметров дорожного движения является неотъемлемой частью при определении мероприятий по снижению аварийности на дороге, а так же для совершенствования регулирования дорожного движения на перекрестке.

К основным параметрам дорожного движения относят: интенсивность движения, динамический коэффициент приведения состава транспортного потока, поток насыщения, установившийся интервал убытия очереди автомобилей, коэффициент загрузки полосы движением, коэффициент приращения очереди, средняя длина очереди в автомобилях и метрах, удельное число остановок автомобиля, коэффициент безостановочной проходимости.

Таким образом изменений параметров дорожного движения не прогнозируется.

4.5. Прогноз показателей безопасности дорожного движения

В муниципальном образовании Подгорносинюхинского сельского поселения Отрадненского района Краснодарского края в 2016 году зарегистрированные дорожно-транспортные происшествия отсутствуют.

В перспективе возможно ухудшение ситуации из-за следующих причин:

- постоянно возрастающая мобильность населения;
- применение большегрузного транспорта;
- нарастающая диспропорция между увеличением количества автомобилей и уровнем дорожного покрытия, не рассчитанного на современные транспортные средства;

- - массовое пренебрежение требованиями безопасности дорожного движения со стороны участников движения;

Следствием такого положения дел является ухудшение условий дорожного движения, а также рост количества дорожно-транспортных происшествий.

Чтобы не допустить негативного развития ситуации, необходимо:

- создание современной системы обеспечения безопасности дорожного движения на автомобильных дорогах общего пользования и улично-дорожной сети Подгорносинюхинского сельского поселения;

- повышение правового сознания и предупреждения опасного поведения среди населения, в том числе среди несовершеннолетних;
- проведение разъяснительной и предупредительно-профилактической работы среди населения по вопросам обеспечения безопасности дорожного движения с использованием СМИ;
- повышение уровня обустройства автомобильных дорог общего пользования;
- обеспечение контроля за выполнением мероприятий по обеспечению безопасности дорожного движения;
- установка средств организации дорожного движения на дорогах (дорожных знаков);
- . нанесения дорожной разметки типа «Зебра»,
- оборудования остановочных пунктов.

Если в расчетный срок данные мероприятия осуществляются, то прогноз показателей безопасности дорожного движения будет благоприятный.

4.6. Прогноз негативного воздействия транспортной инфраструктуры на окружающую среду и здоровье населения

Задачами транспортной инфраструктуры в области снижения вредного воздействия транспорта на окружающую среду являются:

- сокращение вредного воздействия транспорта на здоровье человека за счет снижения объемов воздействий, выбросов и сбросов, количества отходов на всех видах транспорта;
- мотивация перехода транспортных средств на экологически чистые виды топлива.

Для снижения вредного воздействия транспорта на окружающую среду и возникающих ущербов необходимо:

- уменьшить вредное воздействие транспорта на воздушную и водную среду и на здоровье человека за счет применения экологически безопасных видов транспортных средств;
- стимулировать использование транспортных средств, работающих на альтернативных источниках (ненефтяного происхождения) топливо-энергетических ресурсов.

Для снижения негативного воздействия транспортно-дорожного комплекса на окружающую среду в условиях увеличения количества автотранспортных средств и повышения интенсивности движения на автомобильных дорогах предусматривается реализация следующих мероприятий:

- разработка и внедрение новых способов содержания, особенно в зимний период, автомобильных дорог общего пользования, позволяющих уменьшить отрицательное влияние противогололедных материалов;
- обустройство автомобильных дорог средствами защиты окружающей среды от вредных воздействий, включая применение искусственных и растительных барьеров вдоль автомагистралей для снижения уровня шумового воздействия и загрязнения прилегающих территорий.

Реализация указанных мер будет осуществляться на основе повышения экологических требований к проектированию, строительству, ремонту и содержанию автомобильных дорог. Основной задачей в этой области является сокращение объемов выбросов автотранспортных средств, количества отходов при строительстве, реконструкции, ремонте и содержании автомобильных дорог. Для снижения вредного воздействия автомобильного транспорта на окружающую среду необходимо:

- обеспечить увеличение применения более экономичных автомобилей с более низким расходом моторного топлива.

РАЗДЕЛ V

ПРИНЦИПИАЛЬНЫЕ ВАРИАНТЫ, РАЗВИТИЯ ТРАНСПОРТНОЙ ИНФРАСТРУКТУРЫ И ИХ УКРУПНЕННАЯ ОЦЕНКА ПО ЦЕЛЕВЫМ ПОКАЗАТЕЛЯМ (ИНДИКАТОРАМ) РАЗВИТИЯ ТРАНСПОРТНОЙ ИНФРАСТРУКТУРЫ МУНИЦИПАЛЬНОГО ОБРАЗОВАНИЯ ПОДГОРНОСИНЮХИНСКОГО СЕЛЬСКОГО ПОСЕЛЕНИЯ ОТРАДНЕНСКОГО РАЙОНА КРАСНОДАРСКОГО КРАЯ, С ПОСЛЕДУЮЩИМ ВЫБОРОМ ПРЕДЛАГАЕМОГО К РЕАЛИЗАЦИИ ВАРИАНТА

Генеральный план Подгорносинюхинского сельского поселения не предусматривает принципиальные варианты развития транспортной инфраструктуры.

В случае корректировок планов территориального планирования, с последующим внесением изменений в действующий Генеральный план необходимо разработать принципиальные варианты развития транспортной инфраструктуры Подгорносинюхинского сельского поселения с учетом прогнозов численности населения, социально-экономического и градостроительного развития, деловой активности в границах сельского поселения.

РАЗДЕЛ VI

ПЕРЕЧЕНЬ МЕРОПРИЯТИЙ (ИНВЕСТИЦИОННЫХ ПРОЕКТОВ) ПО ПРОЕКТИРОВАНИЮ, СТРОИТЕЛЬСТВУ, РЕКОНСТРУКЦИИ ТРАНСПОРТНОЙ ИНФРАСТРУКТУРЫ ПРЕДЛАГАЕМОГО К РЕАЛИЗАЦИИ ВАРИАНТА РАЗВИТИЯ ТРАНСПОРТНОЙ ИНФРАСТРУКТУРЫ, ТЕХНИКО- ЭКОНОМИЧЕСКИХ ПАРАМЕТРОВ ОБЪЕКТОВ ТРАНСПОРТА,

ОЧЕРЕДНОСТЬ РЕАЛИЗАЦИИ МЕРОПРИЯТИЙ (ИНВЕСТИЦИОННЫХ ПРОЕКТОВ)

Достижение целей и решение задач настоящей Программы обеспечивается путем реализации мероприятий, которые разрабатываются исходя из целевых индикаторов, представляющих собой доступные наблюдению и измерению характеристики состояния и развития системы транспортной инфраструктуры сельского поселения.

До настоящего времени мероприятия принятые Генеральным планом сельского поселения в части развития транспортной инфраструктуры в виду отсутствия финансирования не включены в действующие муниципальные программы сельского поселения.

В действующих Программах финансируемых из федерального, регионального, районного бюджетов отсутствуют мероприятия по развитию транспортной инфраструктуры расположенных в границах сельского поселения.

На основании вышеизложенного перечень мероприятий (инвестиционных проектов) по проектированию, строительству, реконструкции транспортной инфраструктуры предлагаемого к реализации варианта развития транспортной инфраструктуры, технико-экономических параметров объектов транспорта, очередность реализации мероприятий (инвестиционных проектов) отсутствует.

РАЗДЕЛ VII ПРЕДЛОЖЕНИЯ ПО ИНСТИТУЦИОНАЛЬНЫМ ПРЕОБРАЗОВАНИЯМ, СОВЕРШЕНСТВОВАНИЮ ПРАВОВОГО И ИНФОРМАЦИОННОГО ОБЕСПЕЧЕНИЯ ДЕЯТЕЛЬНОСТИ В СФЕРЕ ПРОЕКТИРОВАНИЯ, СТРОИТЕЛЬСТВА, РЕКОНСТРУКЦИИ ОБЪЕКТОВ ТРАНСПОРТНОЙ ИНФРАСТРУКТУРЫ НА ТЕРРИТОРИИ МУНИЦИПАЛЬНОГО ОБРАЗОВАНИЯ ПОДГОРНОСИНЮХИНСКОГО СЕЛЬСКОГО ПОСЕЛЕНИЯ ОТРАДНЕНСКОГО РАЙОНА

На первоначальном периоде действия настоящей Программы органу местного самоуправления сельского поселения необходимо сформировать конкретные мероприятия по развитию транспортной инфраструктуры, определить объемы работ и финансирования, определить источники финансирования. Источники финансирования определить путем размещения сформированных инвестиционных проектов на инвестплощадках на сайте администрации сельского поселения и подачи заявок для включения мероприятий в действующие и формируемые программы, финансируемые из различных уровней бюджета.