



УТВЕРЖДАЮ  
Глава  
муниципального образования  
Рудьевского сельского поселения  
Отраденского района  
\_\_\_\_\_ А.И. Чакалов  
« \_\_\_\_\_ » \_\_\_\_\_ 2017 г.

**ПРОГРАММА  
КОМПЛЕКСНОГО РАЗВИТИЯ  
ТРАНСПОРТНОЙ ИНФРАСТРУКТУРЫ  
МУНИЦИПАЛЬНОГО ОБРАЗОВАНИЯ  
РУДЬЕВСКОГО СЕЛЬСКОГО ПОСЕЛЕНИЯ  
ОТРАДНЕНСКОГО РАЙОНА  
КРАСНОДАРСКОГО КРАЯ  
НА ПЕРИОД  
ДО 2028 ГОДА**

г. Ставрополь  
2017 год

## СОДЕРЖАНИЕ

<b>1</b>	Паспорт программы	3-6
<b>2</b>	Введение	7-9
<b>3</b>	Характеристика существующего состояния транспортной инфраструктуры	10-72
<b>4</b>	Прогноз транспортного спроса, изменение объемов и характера передвижения населения и перевозок грузов на территории муниципального образования Рудьевского сельского поселения Отраденского района	73-81
<b>5</b>	Принципиальные варианты, развития транспортной инфраструктуры и их укрупненную оценку по целевым показателям (индикаторам) развития транспортной инфраструктуры муниципального образования Рудьевского сельского поселения, Отраденского района.	82-83
<b>6</b>	Перечень мероприятий (инвестиционных проектов) по проектированию, строительству, реконструкции объектов транспортной инфраструктуры предлагаемого к реализации варианта развития транспортной инфраструктуры, технико-экономических параметров объектов транспорта, очередность реализации мероприятий (инвестиционных проектов)	83-89
<b>7</b>	Оценка объемов и источников финансирования мероприятий (инвестиционных проектов) по проектированию, строительству, реконструкции объектов транспортной инфраструктуры предлагаемого к реализации варианта развития транспортной инфраструктуры	-
<b>8</b>	Оценка эффективности мероприятий (инвестиционных проектов) по проектированию, строительству, реконструкции объектов транспортной инфраструктуры предлагаемого к реализации варианта развития транспортной инфраструктуры	-
<b>9</b>	Предложения по институциональным преобразованиям, совершенствованию правового и информационного обеспечения деятельности в сфере проектирования, строительства, реконструкции объектов транспортной инфраструктуры на территории муниципального образования Рудьевского сельского поселения Отраденского района.	92-92

## ПАСПОРТ ПРОГРАММЫ

<b>Наименование Программы</b>	Программы комплексного развития транспортной инфраструктуры муниципального образования Рудьевского сельского поселения Отрадненского района, Краснодарского края на 2018-2028 годы (далее – Программа)
<b>Основания для разработки Программы</b>	<p>Правовыми основаниями для разработки Программы комплексного развития являются:</p> <p>Федеральный закон от 29.12.2004 № 191-ФЗ «О введении в действие Градостроительного кодекса Российской Федерации»;</p> <p>Градостроительный кодекс Российской Федерации от 29.12.2004 №190-ФЗ (статья 8);</p> <p>Федерального закона от 29 декабря 2014 г. № 416-ФЗ «О внесении изменений в Градостроительный кодекс Российской Федерации и отдельные законодательные акты Российской Федерации» (статья 5);</p> <p>Федеральный закон от 06.10.2003 № 131-ФЗ «Об общих принципах организации местного самоуправления в Российской Федерации»;</p> <p>Федеральный закон от 08.11.2007 N 257-ФЗ (ред. от 03.07.2016) "Об автомобильных дорогах и о дорожной деятельности в Российской Федерации и о внесении изменений в отдельные законодательные акты Российской Федерации"</p> <p>Постановление Правительства Российской Федерации от 25.12.2015 № 1440 «Об утверждении требований к программам комплексного развития транспортной инфраструктуры поселений, городских округов».</p>
<b>Заказчик Программы</b>	<p>Администрация муниципального образования Рудьевского сельского поселения, Отрадненского района, Краснодарского края</p> <p>352252, Краснодарский край, Отрадненский район, с. Рудь, ул. Ленина, 5</p>
<b>Разработчик Программы</b>	<p>Общество с ограниченной ответственностью «Новые проекты Северо-Кавказский предприятий жилищно-коммунального хозяйства»</p> <p>355000, Ставропольский край, город Ставрополь, улица 50 лет ВЛКСМ, строение 63 корпус Б, офис № 320</p> <p>Телефон-факс +7(8652)-330-882</p> <p>E-mail: <a href="mailto:np-gkh@bk.ru">np-gkh@bk.ru</a></p>
<b>Исполнитель</b>	Администрация муниципального образования

<b>Программы</b>	Рудьевского сельского поселения, Отрадненского района, Краснодарского края.			
<b>Цели и задачи Программы</b>	<p>Цель Программы – обеспечение сбалансированного перспективного развития транспортной инфраструктуры муниципального образования Рудьевского сельского поселения, Отрадненского района, Краснодарского края в соответствии с потребностями в строительстве, реконструкции объектов транспортной инфраструктуры местного значения.</p> <p>Задачи Программы:</p> <ul style="list-style-type: none"> <li>- повышение безопасности дорожного движения на территории муниципального образования – Рудьевского сельского поселения;</li> <li>- увеличение протяженности автомобильных дорог местного значения, соответствующих нормативным требованиям;</li> <li>- обеспечение устойчивого функционирования автомобильных дорог местного значения;</li> <li>- выполнение мероприятий по проектированию, строительству, реконструкции объектов транспортной инфраструктуры, в соответствии с Генеральным планом муниципального образования Рудьевского сельского поселения, Отрадненского района, Краснодарского края;</li> <li>- повышение доступности услуг транспортного комплекса для населения;</li> <li>- проведение профилактических мероприятий по обеспечению безопасности дорожного движения и формированию правосознания участников дорожного движения.</li> </ul>			
<b>Целевые показатели (индикаторы) реализации Программы</b>	<b>Наименование показателей</b>	<b>Единица измерения</b>	<b>Современное состояние</b>	<b>Расчетный срок</b>
	Численность населения	чел.	1511*	1600*
	Протяженность автомобильных дорог	м.	43300	43300
	Из общей протяженности автомобильных дорог улицы с твердым покрытием	м.	13400	13400
	Доля протяженности автомобильных дорог общего пользования местного значения, с твердым покрытием, в общей протяженности автомобильных дорог общего пользования местного значения	%	30	-

	Из общей протяженности автомобильных дорог улицы не имеющих покрытия	м.	29900	
	Доля протяженности автомобильных дорог общего пользования местного значения, не имеющих покрытия, в общей протяженности автомобильных дорог общего пользования местного значения	%	70	-
	Обеспеченность населения индивидуальными легковыми автомобилями	автомобилей		-
	Количество автозаправочных станций (постов)	ед.	-	-
	Количество станций технического обслуживания	ед.	-	-
	Количество проектов на строительство, реконструкцию, капитальный ремонт объектов транспортной инфраструктуры	ед.	-	-
	Протяженность пешеходных дорожек (тротуаров)	м.	1540	1540
	Доля ДТП, совершению которых сопутствовало наличие неудовлетворительных дорожных условий, в общем количестве ДТП	%		
<b>Основные мероприятия Программы</b>	-			
<b>Сроки и этапы реализации Программы</b>	Срок реализации программы 2018- 2028годы.			
<b>Объемы и источники финансирования Программы</b>	В связи с отсутствием информации о финансировании мероприятий, объем и источники финансирования данных мероприятий (инвестиционных проектов) на период действия настоящей Программы не предусмотрены. Объем и источники финансирования мероприятий (инвестиционных проектов) данной Программы будут уточняться исходя из объемов финансирования муниципальных целевых и инвестиционных программ.			

\* Численность населения указана на 01.01.2017 года, согласно информации, предоставленной администрацией Отрадненского района;

\* Численность населения на расчетный срок указана, согласно Генерального плана п.2.2., Том 2, «Прогноз перспективной численности населения».

## ВВЕДЕНИЕ

Программа комплексного развития транспортной инфраструктуры муниципального образования Рудьевского сельского поселения, Отрадненского района, Краснодарского края (далее по тексту – «Муниципальное образование», «МО Рудьевское сельское поселение») на 2018-2028 г. г. разработана в соответствии с требованиями Градостроительного кодекса РФ, Требованиями к программам комплексного развития транспортной инфраструктуры поселений, городских округов, утвержденных постановлением Правительства РФ от 25.12.2015 г. № 1440 (далее по тексту – «Программа»).

Транспортная инфраструктура – разновидность инфраструктуры, совокупность всех отраслей и предприятий транспорта, как выполняющих перевозки, так и обеспечивающих их выполнение и обслуживание и включает в себя все транспортные коммуникации и сооружения (вокзалы, терминалы, станции, остановки и т.д.), а также улично-дорожную сеть и систему городского транспорта. Уровень развития транспортной инфраструктуры определяется общим состоянием социально-экономического и территориального развития муниципального образования Рудьевского сельского поселения и Отрадненского района в целом.

Программа комплексного развития транспортной инфраструктуры муниципального образования, согласно требований к Программе - документ, устанавливающий перечень мероприятий (инвестиционных проектов) по проектированию, строительству, реконструкции объектов транспортной инфраструктуры, включая те, которые предусмотрены государственными и муниципальными программами, стратегией социально-экономического развития муниципального образования и планом мероприятий по реализации стратегии социально-экономического развития муниципального образования (при наличии указанных стратегии и плана), планом и программой комплексного социально-экономического развития муниципального образования, инвестиционными программами субъектов естественных монополий в области транспорта,

договорами о комплексном освоении территорий или о развитии застроенных территорий.

Программа комплексного развития транспортной инфраструктуры муниципального образования обеспечивает:

а) безопасность, качество и эффективность транспортного обслуживания населения, а также юридических лиц и индивидуальных предпринимателей, осуществляющих экономическую деятельность (далее - субъекты экономической деятельности), на территории поселения, городского округа;

б) доступность объектов транспортной инфраструктуры для населения и субъектов экономической деятельности в соответствии с нормативами градостроительного проектирования поселения или нормативами градостроительного проектирования городского округа;

в) развитие транспортной инфраструктуры в соответствии с потребностями

населения в передвижении, субъектов экономической деятельности - в перевозке пассажиров и грузов на территории поселений и городских округов (далее - транспортный спрос);

г) развитие транспортной инфраструктуры, сбалансированное с градостроительной деятельностью в поселениях, городских округах;

д) условия для управления транспортным спросом;

е) создание приоритетных условий для обеспечения безопасности жизни и здоровья участников дорожного движения по отношению к экономическим результатам хозяйственной деятельности;

ж) создание приоритетных условий движения транспортных средств общего пользования по отношению к иным транспортным средствам;

з) эффективность функционирования действующей транспортной инфраструктуры.

Ответственность за разработку Программы и ее утверждение закреплены за органами местного самоуправления.



На основании утвержденной Программы орган местного самоуправления может определять порядок и условия разработки инвестиционных программ и муниципальных правовых актов. Программа является базовым документом для разработки инвестиционных программ муниципального образования Рудьевского сельского поселения.

Программа разрабатывается на период с 2018 года до 2028 года в соответствии с Требованиями к программам комплексного развития транспортной инфраструктуры поселений, городских округов, утвержденных постановлением Правительства РФ от 25.12.2015 г. № 1440.

## РАЗДЕЛ III

### ХАРАКТЕРИСТИКА СУЩЕСТВУЮЩЕГО СОСТОЯНИЯ ТРАНСПОРТНОЙ ИНФРАСТРУКТУРЫ

#### **3.1. Анализ положения субъекта Российской Федерации в структуре пространственной организации Российской Федерации, анализ муниципального образования Рудьевского сельского поселения, Отрадненского района, Краснодарского края в структуре пространственной организации субъектов Российской Федерации**

В Краснодарском крае развита мощная транспортная сеть. Это аэропорты, железные дороги, водные порты, автодороги.

В крае работают пять аэропортов, два из которых (в Краснодаре и Сочи) являются международными, аэропорт Анапа - федерального значения, а еще два (в Геленджике и Ейске) – региональными. Воздушные ворота края – аэропорт «Пашковский» в Краснодаре – один из крупнейших аэропортов в России.

Аэропорты края обслуживают 8% пассажиропотока и 4% грузопотока России.

Через Краснодарский край проходят более 2768 км железных дорог, принадлежащих ОАО «РЖД» и относящихся к Северо-Кавказской железной дороге. В крае расположено 154 станции, в том числе 27 разъездов, а также 11 опорных центров станций: Краснодар-1, Краснодар-Сортировочный, Новороссийск, Крымская, Тимашевская, Тихорецкая, Кавказская, Белореченская, Туапсе, Майкоп и Адлер.

В пассажирообороте этот вид транспорта также играет большую роль. Железнодорожные магистрали связывают Кубань не только с регионами России, но и с зарубежными государствами. Из Краснодара в Порт-Кавказ и далее, через Керченский пролив, на пароме можно попасть в Украину. Железнодорожный путь вдоль Черного моря (Туапсе — Адлер) связывает край с Грузией. Дорога Краснодар-Кавказская-Армавир связывает Краснодарский и Ставропольский

края. Железнодорожное полотно соединяет Кубань с Ростовской областью и Абхазией.

Морской транспорт — самый дешевый вид транспорта — получил свое развитие в Краснодарском крае благодаря географическому положению региона.

Два моря, омывающие край, позволяют осуществлять международные перевозки грузов и пассажиров.

Основная масса перевозимых грузов приходится на порт Новороссийск.

Порты Азовского моря есть в Ейске, Приморско-Ахтарске. Порт Темрюк в 2000 г. получил статус международного. Был построен причал, подведены железнодорожные пути.

На современном этапе морской транспорт и порты края имеют важное геополитическое значение, так как наряду с экономическими выполняют функцию охраны южных рубежей России.

Роль речного транспорта в крае стала незначительной, так как из рек края только Кубань может считаться судоходной, и то не на всех участках (на протяжении 488 км). Кубанское речное пароходство перевозит грузы по внутренним водным путям РФ, а также в судах смешанного плавания (река-море).

Автомобильный транспорт Краснодарского края – это самый массовый вид транспорта, отличающийся наибольшим объемом перевозок пассажиров и возможностью доставки грузов по принципу «от двери до двери». В настоящее время в Краснодарском крае на 26000 км дорог насчитывается 31 тысяча автобусов, около 170 тысяч грузовых автомобилей и более 1 млн. 280 тыс. легковых автомобилей. По территории Краснодарского края проходит федеральная автомагистраль «Москва – Новороссийск (М4); а также автомагистрали: «Кавказ» (М29), «Новороссийск – Керченский пролив» (М25), «Джубга – граница с Абхазией» (М27); а также автотрассы А146, А148, Р253. Объемы грузоперевозок и перевозок пассажиров растут ежегодно и стабильно.

Экономика Краснодарского края напрямую зависит от эффективности работы транспортной инфраструктуры. Автомобильные дороги общего пользования регионального или межмуниципального значения Краснодарского

края составляют важнейшую часть транспортной инфраструктуры края. Сеть автомобильных дорог общего пользования регионального или межмуниципального значения, имеющая протяженность почти девять тысяч километров, обеспечивает перевозки промышленных и сельскохозяйственных грузов, работу морских портов, связь муниципальных образований между собой и с краевым центром, транспортную доступность курортных и туристических районов. Поэтому без надлежащего уровня их транспортно-эксплуатационного состояния невозможно повышение инвестиционной привлекательности края и достижение устойчивого экономического роста.

Автомобильные дороги общего пользования местного значения обеспечивают жизнедеятельность населенных пунктов и во многом определяют возможности развития муниципальных образований Краснодарского края.

Кроме региональных или межмуниципальных автомобильных дорог общего пользования, важнейшей частью транспортной инфраструктуры края являются автомобильные дороги общего пользования местного значения, которые обеспечивают движение грузопассажирских потоков как внутри населенных пунктов, так и в границах муниципальных районов и городских округов. Неудовлетворительное состояние улично-дорожной сети муниципальных образований Краснодарского края и отсутствие возможности у органов местного самоуправления финансировать даже в минимально допустимом объеме дорожные работы на автомобильных дорогах общего пользования местного значения являются сдерживающими факторами развития муниципалитетов и требуют оказания финансовой помощи за счет средств краевого бюджета.

На протяжении ряда последних лет в Краснодарском крае действуют региональные программы, в рамках которых за счет средств краевого бюджета предоставляются субсидии муниципальным образованиям для софинансирования расходных обязательств по вопросам местного значения в сфере дорожного хозяйства. При реализации этих программ выполняются мероприятия, направленные на улучшение состояния автомобильных дорог общего пользования местного значения. На сегодняшний день отремонтирована значительная часть

основных улиц населенных пунктов, используемых для движения маршрутных транспортных средств и являющихся подъездами к социально значимым объектам.

Однако из-за того, что долгие годы по причине дефицита средств муниципальные образования практически не занимались содержанием и ремонтом автомобильных дорог общего пользования местного значения, большое количество из них по-прежнему находится в неудовлетворительном состоянии. Финансовые проблемы привели к нарушениям межремонтных сроков.

«Транспортной стратегией России на период до 2030 года» прогнозируется рост объемов грузопассажирских перевозок именно автомобильным транспортом. Это неминуемо приведёт к увеличению количества автотранспорта и росту интенсивности движения транспорта на региональных автодорогах и этот показатель возрастает. Именно поэтому вопросы модернизации дорог Краснодарского края стоит очень остро.

Большая часть дорог проектировалось и строилось 25-30 лет назад. В настоящее время они не соответствуют современным транспортным и скоростным нагрузкам. Эти автомобильные дороги имеют по одной полосе движения в одном направлении, проходят в основном через населенные пункты.

Около 33% протяженности региональных автодорог требуют увеличения прочностных характеристик. Связано это с ускоренной деградацией дорожных конструкций по причине увеличением доли автомобилей и автопоездов в потоке автомобильного транспорта (55-60%) с нагрузками на ось 10-15 т.

Геометрические параметры этих дорог рассчитаны под транспортные потоки 20-30 летней давности.

Таким образом, фактически на настоящий момент существующая сеть региональных дорог не способна обеспечить бесперебойный, безопасный и эффективный пропуск все возрастающих транспортных потоков.

«Транспортной стратегией России на период до 2030 года» и схемой территориального планирования Краснодарского края (с изменениями на

08.08.2016 года) предусмотрено строительство дорог регионального или межмуниципального значения.

Перечень автомобильных дорог регионального или межмуниципального значения, планируемых к реконструкции представлен в *таблице 1*.

Таблица 1

№№ п/п	Наименование	Срок реализации, годы	Основная характеристика	Местоположение
1	г. Армавир - станция Отрадная	2014 - 2031	26,350 км	Отрадненский район
2	станция Отрадная - станция Спокойная – село Гофицкое	2014 - 2031	48,625 км	Отрадненский район
3	станция Отрадная - граница Ставропольского края	2014 - 2031	25,990 км	Отрадненский район
4	станция Удобная - хутор Зеленчук Мостовой	2014 - 2031	26,000 км	Отрадненский район
5	хутор Чайкин – село Гусаровское – хутор Тракторный	2014 - 2031	29,410 км	Отрадненский район
6	станция Отрадная - станция Удобная - хутор Ильич	2014 - 2031	42,570 км	Отрадненский район
7	хутор Саньков – хутор Лазарчук	2014 - 2031	7,285 км	Отрадненский район
8	станция Отрадная - станция Подгорная Синюха	2014 - 2031	25,470 км	Отрадненский район
9	хутор Солдатская Балка - поселок Маяк	2014 - 2031	7,605 км	Отрадненский район
10	станция Спокойная - станция Надежная	2014 - 2031	6,545 км	Отрадненский район
11	Подъезд к аэропорту станции Отрадная	2014 - 2031	2,140 км	Отрадненский район
12	<b>станция Отрадная – хутор Тракторный</b>	2014 - 2031	22,830 км	Отрадненский район
13	<b>станция Попутная – село Рудь</b>	2014 - 2031	18,710 км	Отрадненский район
14	Подъезд к хутору	2014 - 2031	3,300 км	Отрадненский

	Садовый			район
15	Подъезд к станции Малотенгинская	2014 - 2031	6,577 км	Отрадненский район
16	поселок Урупский – поселок Южный	2014 - 2031	5,750 км	Отрадненский район
17	Подъезд к селу Благодарное	2014 - 2031	3,205 км	Отрадненский район
18	<b>Подъезд к станции Попутная</b>	2014 - 2031	1,645 км	Отрадненский район
19	село Рудь – село Изобильное	2014 - 2031	3,950 км	Отрадненский район
20	Подъезд к поселку Светлый	2014 - 2031	1,935 км	Отрадненский район

Строительство новых железных дорог регионального значения в проектном периоде не предусматривается.

Отрадненский район - муниципальное образование в составе Краснодарского края России.

Отрадненский район находится в юго-восточной части Краснодарского края на северных предгорьях Главного Кавказского хребта, занимает территорию в 245,2 тыс. гектаров. Граничит с Лабинским, Новокубанским, Успенским районами Краснодарского края, Кочубеевским районом Ставропольского края, Адыге-Хабльским, Хабезским, Зеленчукским и Урупским районами Карачаево-Черкесской республики.

На основании закона Краснодарского края от 2 июля 2004 года № 749-КЗ «Об установлении границ муниципального образования Отрадненский район, наделении его статусом муниципального района, образованием в его составе муниципальных образований – сельских поселений – и установлении их границ», принятого Законодательным Собранием Краснодарского края, были установлены границы муниципального образования Отрадненский район, в том числе граница Рудьевского сельского поселения общей площадью 12 687 га, из которых:

- земли населенных пунктов – 1023 га;
- земли сельскохозяйственного назначения – 10502 га;
- земли запаса – 592 га;

- земли лесного фонда – 600 га.

Граница населенного пункта утверждена постановлением Законодательного Собрания Краснодарского края от 19 декабря 2006г. №2747-П «Об установлении границ административно – территориальных единиц Отрадненского района Краснодарского края».

Экономическая характеристика района и его финансовое положение имеет тесную зависимость от его географического расположения. Отрадненский район расположен в предгорной зоне, которая является зоной рискованного земледелия площадью 246,4 тыс. га. Высота над уровнем моря основных участков с сельскохозяйственными угодьями составляет 300- 1000 м, а в горной и лесной части – 1500 м.

Удален район от краевого центра на расстоянии 300 км, от железнодорожной магистрали на 100 км.

Административно-территориальное деление муниципального образования Отрадненский район - четырнадцать сельских поселений, которые приведены в *таблице 2*.

Таблица 2

**Муниципальные образования района, сельские поселения,  
входящие в состав Отрадненского района**

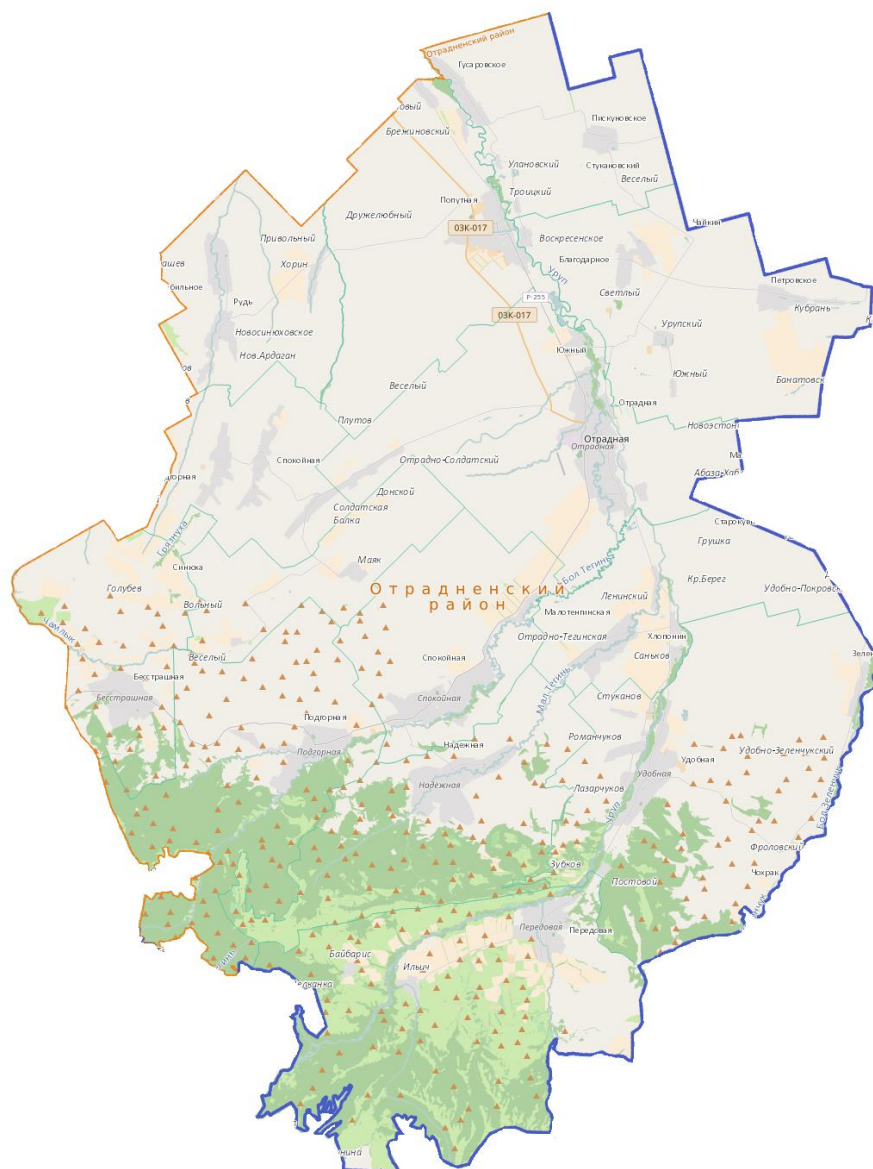
№	Сельские поселения	Административный центр	Количество населённых пунктов	Население	Площадь, км
1	Бесстрашненское	станция Бесстрашная	1	640	102,33
2	Благодарненское	станция Благодарное	8	5036	202,05
3	Красногвардейское	станция Гусаровское	8	2289	123,75
4	Малотенгинское	станция Малотенгинская	5	1928	88,54
5	Маякское,	постанция Маяк	3	680	94
6	Надеженское	станция Надежная	1	1768	86,94
7	Отрадненское	станция Отрадная	5	24397	240,25
8	Передовское,	станция Передовая	3	4241	202,93



№	Сельские поселения	Административный центр	Количество населённых пунктов	Население	Площадь, км
9	Подгорненское	станция Подгорная	1	2008	209,53
10	Подгорносинюхинское	станция Подгорная Синюха	3	1160	104,88
11	Попутненское	станция Попутная	3	4241	202,93
12	Рудьевское	село Рудь	4	1511	171,90
13	Спокойненское,	станция Спокойная	2	5834	137,00
14	Удобненское	станция Удобная	10	7077	318,91

Рисунок 1.

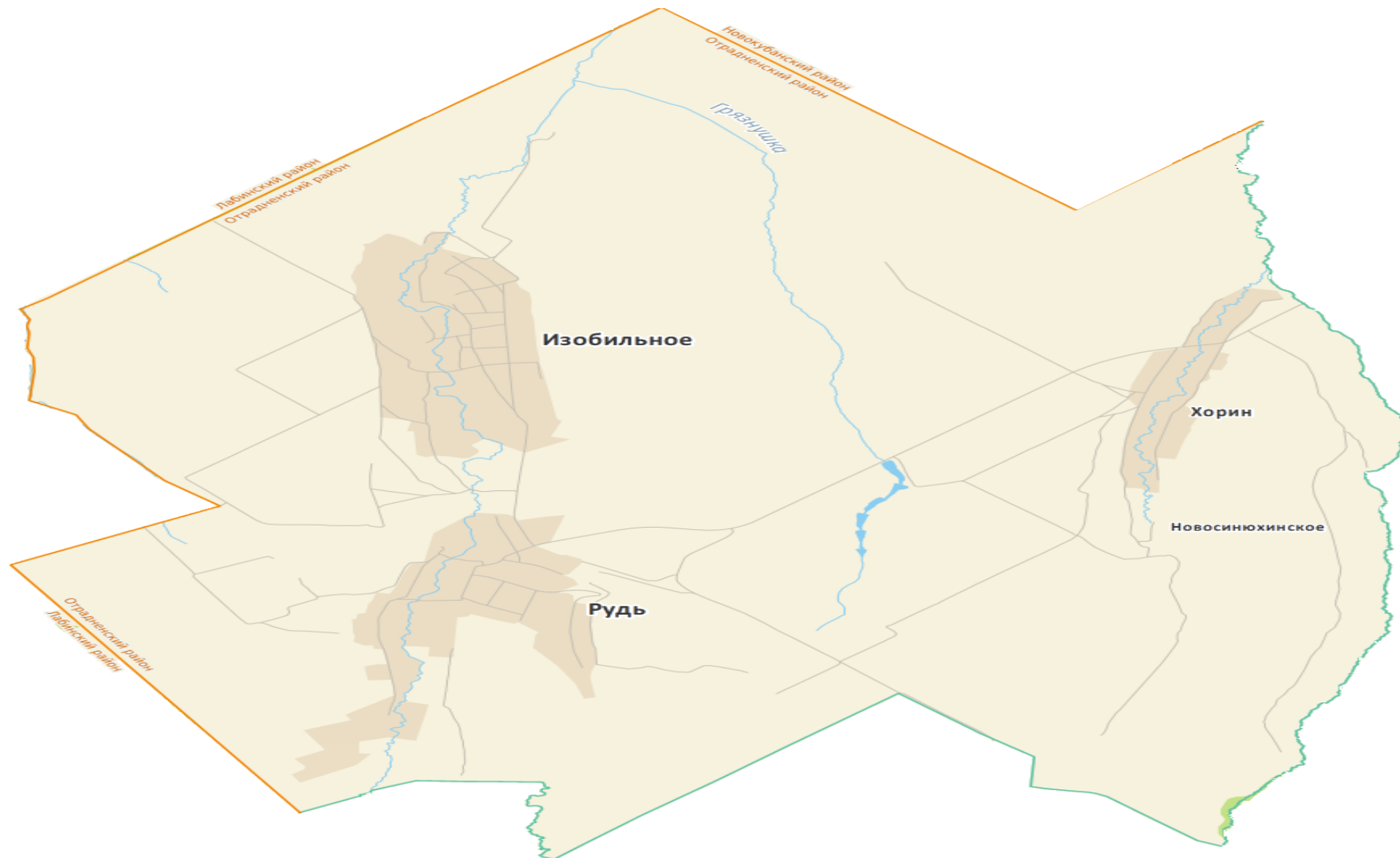
### Отраденский район



Отраденский район имеет относительно неблагоприятное транспортно-географическое положение относительно краевого центра г. Краснодара в силу значительной удалённости от него.

Железная дорога на территории района отсутствует. Ближайшие железнодорожные пути - г. Армавир (80 км) и г. Невинномысск (55 км), водный и авиатранспорт тоже отсутствуют. При отсутствии железной дороги сельхозпродукция, производимая предприятиями района, становится неконкурентоспособной из-за отдаленности от Краснодара, в частности больших материальных издержек при перевозке сельхозпродукции, что в свою очередь тормозит развитие перерабатывающей промышленности. Для внешнего сообщения со многими городами Краснодарского и Ставропольского краев, Ростовской области используется автомобильный транспорт (большегрузный, маршрутные такси, автобусы различной вместимости).

Рисунок 2



Согласно доклада Главы муниципального образования Отрадненского района Волненко Андрея Владимировича «О достигнутых значениях показателей для оценки эффективности деятельности органов местного самоуправления городских округов и муниципальных районов за 2016 год и их планируемых значениях на 3-летний период» общая протяженность автомобильных дорог общего пользования местного значения, находящихся в границах муниципального образования Отрадненский район и проходящих вне границ населенных пунктов, составляет 697,365 км, в том числе по типам покрытий:

- асфальтно-бетонное покрытие – 128,145 км,
- цементно-бетонное покрытие – 0 км,
- гравийное покрытие – 518,57 км,
- грунтовые дороги – 50,65 км.

Общая протяженность дорог в районе регионального значения-315,892

Данные о состоянии автомобильных дорог общего пользования регионального и местного значения в Отрадненском районе приведены в *таблице 3.*

Таблица 3

**Информационная справка о состоянии автомобильных дорог  
общего пользования регионального и местного значения Рудьевского  
сельского поселения  
Отрадненского района**

Данные	Автомобильные дороги общего пользования регионального значения,км	Автомобильные дороги общего пользования местного значения,км
		данные статистики**
<i>1</i>	<i>2</i>	<i>3</i>
<b><i>Протяженность, км, в т.ч.:</i></b>		
а/д района	12,83	
а/д поселений	-	43,3
а/д городского округа	-	-

доля а/д не отвечающих нормативным требованиям, %		- км	-км
		- %	60 %
Мосты и путепроводы		25 шт	3 шт
Твёрдое покрытие, км, в том числе:		-	43,3
типы покрытия	асфальтобетонное	-	13,4
	щебень, гравий	-	11,0
	гравийно-щебёночное	-	-
	прочие твердые материалы (бетон, окол, тырса и т.п.)	-	-
Грунтовое		-	18,9

№ п/п	Наименование дорог, индекс, значение (федеральная, республиканская, областная, местная, ведомственная)	Протяженность в границах района, км	Техническая категория	Основные виды покрытия (железобетонное, асфальтобетонное, щебень, гравий и т.д.)
<b>Местного значения*</b>				
1				
<b>Село Рудь</b>				
1	поселковая дорога улица Ленина	1,0	без категории	А
2	поселковая дорога улица Кирова	3,0	без категории	Г
3	поселковая дорога улица Гагарина	1,0	без категории	А
3	поселковая дорога улица Свердлова	1,0	без категории	А
4	поселковая дорога улица Степная	1,0	без категории	А
5	поселковая дорога улица Калинина	2,0	без категории	Г
6	поселковая дорога улица Чапаева	1,5	без категории	Грунт
	поселковая дорога улица Восточная	0,9	без категории	А
7	поселковая дорога улица Советская	2,0	без категории	Г
8	поселковая дорога улица Пролетарская	1,0	без категории	Г
9	поселковая дорога улица Юбилейная	0,8	без категории	А
<b>Село Изобильное</b>				
10	поселковая дорога улица Ленина	5,2	без категории	А
11	поселковая дорога улица Гагарина	4,0	без категории	Грунт
12	поселковая дорога улица Горького	3,0	без категории	Г
13	поселковая дорога улица Горького	5,0	без категории	Грунт
13	поселковая дорога переулок Восточный	1,0	без категории	Грунт
<b>хутор Хорин</b>				
14	поселковая дорога улица Южная	1,5	без категории	Грунт
	поселковая дорога улица Южная	2,5	без категории	А
	поселковая дорога улица Зарачная	4,4	без категории	Грунт
<b>Село Новосинюхинское</b>				

	поселковая дорога улица Речная	1,5	без категории	Грунт
	<b>Итого,км</b>	<b>43,3</b>		
<b>Регионального значения</b>				
1	станция Отрадная - граница Ставропольского края	25,990	3	А-Б
2	станция Удобная - х. Зеленчук Мостовой	26,000	4	А-Б
3	хутор Чайкин - станция Гусаровское - хуторТрактовый	29,319	4	А-Б, Г
4	станция Отрадная - станция Удобная – хутор Ильич	42,570	3	А-Б
5	хутор Саньков – хутор Лазарчук	7,214	4	А-Б, Г
6	станция Отрадная - станция ПодгорнаяСинюха	25,359	4	Г
7	хутор Солдатская Балка – поселок Маяк	7,547	4	А-Б
8	станция Спокойная - станция Надежная	6,508	3	А-Б
9	Подъезд к аэропорту станции Отрадная	1,997	3	А
10	станция Отрадная – хутор Трактовый	22,748	3	А-Б
11	<b>станция Попутная – село Рудь</b>	18,638	3	А-Б
12	Подъезд к хутору Садовый	3,105	3	А-Б
13	Подъезд к станции Малотенгинская	6,577	3	А-Б
14	поселок Урупский – поселок Южный	5,750	3	А-Б
15	Подъезд к селу Благодарное	3,144	3	А-Б
16	Подъезд к станции Попутная	1,564	3	А-Б
17	<b>село Рудь – село Изобильное</b>	3,918	3	А-Б
18	Подъезд к поселку Светлый	1,906	3	А-Б
	<b>Итого</b>	<b>239,854</b>		

\*данные по состоянию на 01.01.2017 года, согласно Реестра имущества, находящегося в собственности Рудьевского сельского поселения.

Пассажирское сообщение по территории района осуществляется преимущественно автомобильным транспортом.

**Основные междугородние маршруты станции Отрадное.**

Таблица 4

№ п/п	Наименование маршрута	Транспортная компания, обслуживающая маршрут (ИП)	Количество маршрутов
1	2	3	
1	станция Отрадная - город Армавир	ООО «Отраденское ПАТП»	ежедневно
2	станция Отрадная - город Геленджик	ООО «Отраденское ПАТП»	ежедневно
3	станция Отрадная - город Пятигорск	ООО «Отраденское ПАТП»	ежедневно
	станция Отрадная - город Невинномысск	ООО «Отраденское ПАТП»	ежедневно
	станция Отрадная - город Краснодар	ООО «Отраденское ПАТП»	ежедневно
	станция Отрадная - город Ставрополь	ООО «Отраденское ПАТП»	ежедневно

В настоящее время связи между населенными пунктами в сельском поселении обеспечены относительно разветвленной сетью автодорог и недостатки в этой сфере относятся, главным образом, к качественным характеристикам – необходимо улучшение состояния дорожного покрытия автомобильных дорог.

Основу экономики района составляет сельское хозяйство и животноводство.

Итоги социально-экономического развития Отраденского муниципального района за 2016 год характеризуются стабильной работой предприятий и организаций всех отраслей экономики, а также ростом объема производства сельскохозяйственной отрасли в животноводстве и растениеводстве, ростом объема оказываемых услуг на потребительском рынке.

В целях создания условий для предоставления транспортных услуг населению и организации транспортного обслуживания населения между поселениями в границах муниципального района создана маршрутная сеть на осуществление пассажирских перевозок пригородного внутрирайонного



сообщения, подготовлены и утверждены паспорта маршрутов, согласованы схемы опасных участков автомобильных дорог.

На территории муниципального образования Отрадненский район организовано 15 городских и 17 пригородных муниципальных маршрутов. Население муниципального образования Отрадненский район обеспечено регулярным автобусным сообщением на 100 %.

Городские маршруты обслуживаются 8 предпринимателями (17 водителей), с которыми заключен соответствующий договор администрацией Отрадненского сельского поселения – организатором перевозок. За 2016 год перевезено 43,1 тысячи человек.

Муниципальные пригородные маршруты обслуживаются 10 предпринимателями и 1 организацией (ООО «Отрадненское ПАТП»).

За 2016 год перевезено 52,1 тысячи человек.

Все пригородные автобусы оборудованы системами спутниковой навигации ГЛОНАСС.

Рудьевское сельское поселение является одним из 14 поселений Отрадненского района, расположено в северо-западной части Отрадненского района.

Удаленность поселения от районного центра составляет 45 км, от краевого центра города Краснодар – 350 км.

В состав поселения входит 4 населённых пункта:

- село Рудь;
- село Изобильное;
- село Новосинюхинское;
- хутор Хорин;

административный центр – с. Рудь.

Поселение граничит на севере с Новокубанским районом, на западе с Лабинским районом, на юге с Подгорносинюхинским сельским поселением, на востоке с Попутненским сельским поселением Отрадненского района.

На основании закона Краснодарского края от 2 июля 2004 года № 749-КЗ «Об установлении границ муниципального образования Отрадненский район, наделении его статусом муниципального района, образованием в его составе муниципальных образований – сельских поселений – и установлении их границ», принятого Законодательным Собранием Краснодарского края, были установлены границы муниципального образования Отрадненский район, в том числе граница Рудьевского сельского поселения.

Общая протяженность границ Рудьевского сельского поселения составляет 54,5 км, из них: с Новокубанским районом – 10,2 км, с Подгорносинюхинским сельским поселением – 13,0 км, с Лабинским районом – 15,9 км, с Попутненским сельским поселением – 15,4 км.

Численность постоянного населения Рудьевского сельского поселения на 01.01.2017 года по информации администрации Отрадненского района составляет 1511 человек.

Плотность района – 26 чел/км<sup>2</sup>, что является очень низким показателем среди муниципальных образований и объясняется значительными размерами территории и небольшой численностью населения.

Географическое положение Рудьевского сельского поселения обуславливает его климатические условия.

Территория Рудьевского сельского поселения расположена в юго-восточной части Отрадненского района, в предгорьях главного Кавказского хребта.

Район расположения муниципального образования имеет следующие основные климатические характеристики, которые представлены в **таблице 5:**

Таблица 5

Показатели	Ед.измерения	Величина
Среднегодовая температура воздуха,	С0	+ 9С
Средняя температура самых теплых месяцев	С	18-20
Самый холодный месяц в году - январь со среднемесячной температурой при абсолютном минимуме	С	-3,7
	С	-31
Глубина промерзания грунта	см	13-22
Продолжительность безморозного периода	дней	178
Среднегодовое количество осадков	мм	557

Ландшафт предгорья, отсутствие железной дороги, протяженность транспортных путей и коммуникаций ставят поселение в неравноправные условия при рыночных отношениях, как по сельскохозяйственному производству, так и по переработке его продукции. Железная дорога на территории поселения отсутствует. Ближайшие железнодорожные пути от - г. Армавир (95 км) и г. Невинномысск (70 км), авиатранспорт тоже отсутствуют.

Удаленность от районного центра 45 километров, а от краевого центра 350 километров.

Транспортная инфраструктура проектируемой территории представлен автодорогами регионального значения «станция Попутная – село Рудь» и «село .Рудь - село Изобильное». В настоящее время автомобильные дороги регионального значения находится на балансе ГУ КК «Краснодаравтодор» и представлены **в таблице 6** следующим образом:

Таблица 6

№ п/п	Наименование дороги	Техническая категория	Протяженность, км ( в границах района)	Протяженность, км (в границах поселения)
1	станция Попутная – село Рудь	IV	18,71	8,88
2	село Рудь – село Изобильное	IV	3,95	3,95

По территории поселения протекают реки Малая Синюха и Грязнуха, разделяя населенный пункт на несколько жилых образований .

Реки Малая Синюха и Грязнуха являются основными водными объектами, через которые проложены инженерные сооружения - мосты. В Рудьевском сельском поселении через реку проложено – 8 мостов, из них 4 пешеходных на участках дорог местного значения и 2 моста на участках дорог регионального значения. Краткая характеристика мостов представлена в *таблицах 13,14.*

Согласно реестра объектов муниципальной собственности Рудьевского сельского поселения Отрадненского района, утвержденного Решением Совета Рудьевского сельского поселения Отрадненского района от 20.01.2011 года № 112 дорожная инфраструктура представлена протяженностью дорог всего – 43,3 км

из них

в асфальтовом исполнении - 13,4км;

в гравийном исполнении – 11,0 км;

в грунтовом исполнении – 18,9 км.

Муниципальное образование Рудьевское сельское поселение Отрадненского района Краснодарского края характеризуется следующей интегрированностью в транспортную инфраструктуру Отрадненского района Краснодарского края:

- по территории муниципального образования проходят автодороги общего пользования, являющиеся государственной собственностью Краснодарского края:

«станция Попутная – село Рудь», (идентификационный номер автомобильной дороги 03 ОП МЗ 03Н-384, протяженностью в границах района 18,638 км);

«село .Рудь - село Изобильное» (идентификационный номер автомобильной дороги 03 ОП РЗ 03К-390, протяженностью в границах района 3,918 км);

- внешние транспортно-экономические связи сельского поселения осуществляются автомобильным транспортом. В местном сообщении преобладает автомобильный транспорт;

- воздушные перевозки не осуществляются, в связи с отсутствием на территории собственного аэропорта. Ближайший аэропорт находится в г. Краснодаре «Пашковский», расстояние до которого по автомобильной дороге от районного центра составляет 198 км. Также имеются аэропорты в городах Геленджик, Ейск, Анапа, Сочи.

- на территории станции железнодорожное сообщение отсутствует.

Ближайшие железнодорожные пути от районного центра - г. Армавир (120 км) и г. Невинномысск (105 км),

- на территории сельского поселения судоходных рек, речных пристаней и вокзалов нет.

В Генеральном плане «3.3.Развитие транспортной инфраструктуры», Том 2 в период его действия заложены задачи по развитию и размещению новых объектов транспортной структуры, а также улично-дорожной сети муниципального образования Рудьевского сельского поселения.

### **3.2. Социально-экономическая характеристика муниципального образования Рудьевского сельского поселения, Отрадненского района Краснодарского края, характеристика градостроительной деятельности, включая деятельность в сфере транспорта, оценка транспортного спроса**

Рудьевское сельское поселение расположено в юго-восточной части Отрадненского района, в предгорьях главного Кавказского хребта.

Удаленность поселения от районного центра составляет 45 км, от краевого центра города Краснодар – 350 км.

## **Экономическая база развития муниципального образования.**

Основу экономики села составляет сельское хозяйство, животноводство.

На территории муниципального образования расположены следующие организации, учреждения и предприятия.

### Сельское хозяйство:

- Агропромышленная компания «Отраденская»
- ИП КФХ Пханеев Алим Аликович "Золотой колос".
- ООО «Изобильное» Соловьев Олег Александрович
- ИП Протасов Николай Николаевич
- ИП Хасанов Иса Маербекевич

10 крестьянско-фермерских хозяйств:

- КФХ Букреев Михаил Михайлович
- КФХ Магомедов Сиражутдин Гаджиевич
- КФХ Борзенко Леонид Васильевич
- КФХ Арутюнян Самвел Александрович
- КФХ Махмудов Хусейн Адамович
- КФХ Карпенко Денис Викторович
- КФХ Ананьев Михаил Николаевич
- КФХ Дарзян Михаил Семенович
- КФХ Кешишян Альберт Леонович
- КФХ Мигачева Наталья Васильевна
- 386 личных подсобных хозяйств(ЛПХ).

### Торговля:

На территории сельского поселения действуют:

- 2 магазина Райпо (в селе Рудь, в селе Изобильное );
- 5 магазинов индивидуальных предпринимателей в селах Рудь; Изобильное и хуторе Хорин;

### Почтовая связь:

В сельском поселении имеется 2 отделения почтовой связи «Почта

России» в селе Изобильное, селе Рудь.

Операторы проводной телефонной связи:

- Ростелеком

Операторы мобильной сотовой связи:

- МегаФон (GSM)
- МТС
- Теле 2

Интернет-провайдеры:

- Ростелеком (доступ к сети Интернет по коммутируемым линиям и широкополосный доступ к сети Интернет по технологии ADSL);
- Мегафон 3G

Система культурно-бытового обслуживания муниципального образования Рудьевского сельского поселения представлена следующими объектами:

- муниципальное образовательное учреждение средняя общеобразовательная школа в селе Рудь;
- муниципальное дошкольное образовательное учреждение в селе Рудь
- медпункт в селе Рудь
- фельдшерский пункт с.Изобильное;
- дом культуры
- библиотека
- многофункциональная спортивная площадка;
- спортивным сооружением, представленными одним стадионом в школе.

**Демографическая ситуация.**

Показатели демографического развития муниципального образования являются ключевым инструментом развития сельского поселения, как среды жизнедеятельности человека.

Возрастная структура поселения относительно Отраденского района характеризуется невысокой долей населения трудоспособного и преобладанием в структуре населения людей пенсионного возраста.

По информации, предоставленной администрацией Отрадненского района численность постоянного населения Рудьевского сельского поселения на 01.01.2017 года составляет 1511 человек.

Существующая и проектная численность Рудьевского сельского поселения.

Таблица 7

№	Наименование населенного пункта	Численность на 01.01.2009 года, чел.	Численность на 01.01.2017 года, чел.	Прогноз на расчетный срок, чел.	Прирост, чел.
1	Рудьевское сельское поселение	1400	1511	1600	89

Генеральным планом определены половозрастные изменения в структуре населения на перспективу, в результате которых была получена проектная возрастная структура населения на расчетный срок до 2030 года. - численность населения моложе трудоспособного возраста (детей от 0 до 15 лет) ориентировочно увеличивается с 17,8 % до 20,9%;

- численность населения в трудоспособном возрасте (мужчины от 16 до 59 лет, женщины от 16 до 54 лет) снижается с 58,5% до 52,8 %;

- численность населения пенсионного возраста (мужчины и женщины в возрасте от 60 и 55 лет и старше соответственно) увеличивается с 23,8 % до 26,4 %.

Планируемый половозрастной состав населения.

Таблица 8

Численность населения (чел.)	Возрастные группы населения, чел.							
	от 0-6 лет	от 7-15 лет	свыше 55 лет жен.	свыше 60 лет муж.	Итого несамодеятельного населения	от 16 до 54 лет включительно, жен.	от 16 до 59 лет включительно, муж.	Итого трудоспособного населения
	на 01.01 2009 г.							
<b>1389</b>	104	143	228	102	577	385	427	812
% к общей численности	7,49	10,30	16,41	7,34	41,54	27,72	30,74	58,46



На расчетный срок генерального плана								
<b>1600</b>	147	187	267	155	756	400	444	844
% к общей численности	9,19	11,69	16,69	9,69	47,25	25,00	27,75	52,75

Заложенный в прогнозной оценке рост численности населения обусловлен необходимостью реализации поставленной в генеральном плане стратегической задачи достижения высокого уровня социально-экономического развития, адекватного имеющемуся потенциалу, соответственно, адекватному потребностям в трудовых ресурсах. Рост численности населения будет достигнут как за счет улучшения демографической ситуации (в рамках проводимой демографической политики на федеральном и региональном уровнях), так и за счет проведения эффективной миграционной политики (в части стимулирования трудовой иммиграции).

Прогноз численности и возрастной структуры населения Рудьевского сельского поселения.

Таблица 9

Возрастная группа населения	2009	2015	2020	2025	2030
Численность Рудьевского сельского поселения, в том числе по категориям населения:	1389	1407	1449	1516	1600
- моложе трудоспособного возраста	246	258	284	313	334
- трудоспособного возраста	813	813	805	814	844
- старше трудоспособного возраста	330	336	360	389	422

Основываясь на заложенных тенденциях демографической и миграционной активности генеральным планом определена проектная численность населения Рудьевского сельского поселения, которая к расчетному сроку составит **1600** человек.

Динамика численности населения характеризуется:

в период с 2009 по 2017 годы наблюдалось увеличение численности населения в значениях 1389-1600 человек, т.е. с отклонением (увеличением) до 211 человек.

При выполнении прогноза численности населения использованы следующие материалы:

➤ генеральный план Рудьевского сельского поселения, утвержденный Решением Девятнадцатой сессии (Псозыва) Совета Рудьевского сельского поселения Отрадненского района от 18.03.2011 года № 57 «Об утверждении генерального плана Рудьевского сельского поселения Отрадненского района».

➤ данные по Всероссийской переписи населения 2002 года (статистический сборник «Итоги Всероссийской переписи населения 2002 года по Краснодарскому краю»);

➤ сведения о численности населения, естественном и механическом движении населения по Отрадненскому району (статистические сборники «Районы и города Краснодарского края» с 2002 г. по 2010 г.).

Согласно прогнозной численности населения муниципального образования Рудьевского сельского поселения Отрадненского района Краснодарского края по данным генерального плана составит:

- на расчетный срок 2030год – 1600 человек.

### **Архитектурно-планировочная организация**

Генеральным планом градостроительного развития предложены следующие решения:

- функциональное зонирование территории, с учетом сложившейся застройки;
- максимальное использование внутренних территориальных резервов для нового строительства;
- строительство, реконструкция жилых кварталов и производственных объектов;

- определение территорий, предлагаемых для развития рекреационной зоны и возможного размещения объектов отдыха;
- приоритетность экологического подхода при решении планировочных задач и обеспечения экологически безопасного развития территории.

При разработке генерального плана поселения намечен ряд мероприятий, суть которых заключается в следующем:

- совершенствование транспортной инфраструктуры;
- совершенствование функционального зонирования населенных пунктов;
- формирование общественных центров;
- формирование подцентров повседневного обслуживания;
- проектирование и размещение недостающих объектов социально-бытовой инфраструктуры;
- реконструкция и благоустройство существующей застройки;
- новое строительство;
- дальнейшее развитие существующих производственных зон.

Система расселения на проектируемой территории исторически неразрывно связана с водными артериями. Село Рудь основано в месте, где река Малая Синюха впадает в реку Грязнуху с правого берега. Севернее с. Рудь, ниже по течению р. Грязнуха, расположено село Изобильное. Данные населенные пункты расположены агломерацией и имеют тенденцию к срастанию. В восточной части поселения, вдоль реки Синюха, расположен хутор Хорин, а южнее, на расстоянии 500м – село Новосинюхинское. В направлении запад-восток, являясь основной транспортной магистралью, территорию поселения пересекает автомобильная дорога регионального значения «станция Попутная – село Рудь».

В связи с небольшим приростом населения развитие селитебных территорий предусмотрено в утвержденных границах населенных пунктов за счет полного освоения и реконструкция внутри кварталов населенных пунктов с размещением жилых зон, объектов общественного и социально-бытового обслуживания. Новые территории под жилую застройку

предусмотрены в селе Рудь и селе Новосинюхинском. Развитие населенного пункта на отдаленную перспективу предлагается в селе Рудь, хутор Хорин и в селе Новосинюхинское.

Территории общественно-делового назначения запланированы в новых жилых кварталах, а также предусмотрена реконструкция существующих общественных центров (село Рудь, село Изобильное).

Производственные и складские территории представлены, в основном, объектами агропромышленного комплекса, расположенных на территории поселения, в основном, за границами населенных пунктов, генеральным планом предусмотрена их реконструкция. Новые производственные территории предусмотрены в хуторе Хорине и вблизи восточной границы села Рудь на автодороге регионального значения.

Генеральным планом определены следующие мероприятия по развитию транспортной инфраструктуры планируемой территории:

- Реконструкция автомобильной дороги местного значения «ст-ца Попутная – с. Рудь»;
- Строительство дороги местного значения «ст-ца Попутная – с. Рудь- х.Харьковский (Лабинский район) »;
- Строительство дороги местного значения «с. Рудь – Изобильное - Бесскорбная» (Новокубанский район);
- Строительство автодороги местного значения «с.Рудь – ст. Подгорная – Синюха»;
- Строительство участка автодороги местного значения «с. Изобильное – х. Харьковский» протяженностью 3,7 км в границах поселения;
- Строительство автомобильной развязки, удовлетворяющей современным требованиям в условиях роста автомобильных потоков;
- Повышение качества обслуживания транспорта путем строительства современных комплексов придорожного обслуживания с автозаправочными станциями.

Предусмотренный генеральным планом комплекс мероприятий по планировочной организации территории и развитию транспортной инфраструктуры:

- создаст условия повышения качества работы транспортной инфраструктуры поселения;
- даст возможность снижения затрат по доставке и отправке грузов в другие регионы;
- даст возможность развития производственного комплекса проектируемой территории;
- создаст условия для привлечения инвестиций;
- создаст условия для развития социально-экономических связей, улучшения экологической обстановки и безопасности проживания населенных пунктов района в целом;

Транспортная связь Рудьевского сельского поселения с центром Отрадненского муниципального района осуществляется по улице Ленина, улице Восточная, основные транспортные магистрали села – автомобильной дороги «станция Попутная – село Рудь» и «село .Рудь - село Изобильное».

Таким образом, центр села имеет четкий выход к внешним дорогам.

Автомобильные дороги имеют стратегическое значение для муниципального образования Рудьевского сельского поселения Отрадненского района Краснодарского края. Они связывают территорию сельского поселения с поселениями Отрадненского района и во многом определяют возможность развития экономики муниципального образования. Сеть автомобильных дорог обеспечивает мобильность населения и доступ к материальным ресурсам, а также позволяют расширить производственные возможности за счет снижения и затрат времени на перевозки.

Значение автомобильных дорог постоянно растет в связи с изменением образа жизни людей, превращением автомобиля в необходимое средство передвижения.

Краткая характеристика автодорог общего пользования местного значения в сельском поселении, согласно Реестра имущества, находящегося в

собственности Рудьевского сельского поселения Отраденского района», утвержденного Решением Совета Рудьевского сельского поселения Отраденского района от 02.02.2012 года № 94 приведена в *таблице 10*.

Таблица 10

№ п/п	Наименование показателей	ед. изм.	Протяженность (на 10.03.2016г.)	в % соотношении
1	Протяженность автодорог общего пользования всего	м	43 300	100
2	Протяженность автодорог общего пользования с асфальтобетонным покрытием	м	13 400	31
3	Протяженность автодорог общего пользования с гравийным покрытием	м	11 000	25
4	Протяженность автодорог общего пользования с грунтовым покрытием	м	18 900	44

Разработчиком Программы развития дорожной сети установлено, что:

- подавляющая часть автодорог проектировалась и строилась в 80-90-х годах прошлого века, т.е. 30 лет назад. В настоящее время они не соответствуют современным транспортным и скоростным нагрузкам, имеют в основном по одной полосе движения в одном направлении, не имеют бордюрных ограждений, ливневых водостоков;

- недостаточное финансирование мероприятий по содержанию дорог привело к нарушению ремонтных сроков, их физическому старению, частичному или полному разрушению асфальтового покрытия. Большое количество дорог в гравийном исполнении имеют износ 50% и 40% в асфальтовом исполнении. Строительство дорог осуществлялось без учета реальных потребностей населения в транспортных услугах, что привело к серьезному увеличению транспортной нагрузки на такие автодороги, как улица Ленина, улица Восточная.

Таким образом, сложилась ситуация, при которой уже существующая сеть местных дорог далеко не в полной мере способна обеспечить бесперебойный, безопасный и эффективный пропуск возрастающих транспортных потоков. Основная транспортная магистраль села – улица Ленина, улица Калинина, улица Восточная, выполняющие функцию

пропуска внешних автомобильных дорог краевого значения «станция Попутная – село Рудь» и «село .Рудь - село Изобильное», находятся в удовлетворительном состоянии.

Формирующие улично-дорожную сеть сельского поселения, основные улицы в жилой застройке должны быть благоустроены, иметь асфальтовое покрытие и тротуары.

Более 60 % улиц сельского поселения нуждаются в обустройстве дороги в асфальтобетонном исполнении.

Существует острая нехватка средств на строительство, реконструкцию, ремонт и содержание дорог общего пользования местного значения.

Сложившаяся ситуация требует концентрации усилий администрации муниципального образования и Совета депутатов сельского поселения, направленных на привлечение средств бюджета поселения, бюджетов Краснодарского края и Российской Федерации для решения проблем, накопившихся в дорожном секторе.

### **3.3. Характеристика**

#### **функционирования и показатели работы транспортной инфраструктуры по видам транспорта**

Транспортная инфраструктура – система коммуникаций и объектов сельского, внешнего пассажирского и грузового транспорта, включающая улично-дорожную сеть, линии и сооружения внеуличного транспортного, объекты обслуживания пассажиров, объекты обработки грузов, объекты постоянного и временного хранения и технического обслуживания транспортных средств.

Транспортная инфраструктура муниципального образования Рудьевского сельского поселения Отрадненского района Краснодарского края является составляющей инфраструктуры Отрадненского района Краснодарского края.

Ближайшие железнодорожные станции для перевозки грузов и пассажиров от районного центра находятся г. Армавир (120 км) и г. Невинномысск (105 км).

Воздушные перевозки из станции не осуществляются.

Водный транспорт на территории станции не развит в связи с отсутствием судоходных рек.

### **3.3.1. Пассажирские перевозки автомобильным транспортом**

Обслуживание населения муниципального образования Рудьевское сельское поселение пассажирским транспортом осуществляется одним видом транспорта - общественным коммерческим транспортом (автобусным, маршрутными такси). Автомобильный транспорт муниципального образования представлен деятельностью частных перевозчиков, имеющих соответствующую лицензию на осуществление данного вида деятельности.

Внутри поселковый общественный транспорт в муниципальном образовании Рудьевском сельском поселении отсутствует. Передвижение в сельском поселении осуществляется в пешеходном порядке и с использованием личного автотранспорта.

По территории муниципального образования Рудьевское сельское поселение проходит внутримunicipальный маршрут регулярных перевозок пассажиров автомобильным транспортом, указанный в *таблице 11*.



Таблица 11

**Внутримunicipальные маршруты регулярных перевозок пассажиров автомобильным транспортом на территории муниципального образования Рудьевского сельского поселения Отрадненского района Краснодарского края.**

№ п/п	Порядковый номер маршрута регулярных перевозок	Наименование маршрута регулярных перевозок в виде наименований начального остановочного пункта и конечного остановочного пункта по маршруту регулярных перевозок или в виде наименований поселений, в границах которых расположены начальный остановочный пункт и конечный остановочный пункт по данному маршруту		Наименования промежуточных остановочных пунктов по маршруту регулярных перевозок или наименования поселений, в границах которых расположены промежуточные остановочные пункты	Протяженность маршрута регулярных перевозок, км	Порядок посадки и высадки пассажиров	Вид регулярных перевозок	Вид ТС	Дата начала осуществления регулярных перевозок	Наименование ИП, осуществляющих перевозки по маршруту регулярных перевозок
1	2	3	4	5	6	7	8	9	10	11
<b>внутримunicipальные маршруты</b>										
1	-	Станица Отрадная	Село Изобильное	станция Отрадная – автостанция; посёлок Садовый; станция попутная, хутор Хорин, село Рудь, село Изобильное	41,0		регулярные перевозки по регулируемым тарифам	автобус	-	ИП Черникова В.Д.

**Примечание:** информация, указанная в таблице приведены на основании данных содержащихся в реестре межмunicipальных маршрутов регулярных перевозок пассажиров и багажа автомобильным транспортом в Краснодарском крае, опубликованного на официальном сайте Министерства строительства, дорожного хозяйства и транспорта Краснодарского края и с сайта <http://otradnaya.com>. Грузовые и пассажирские перевозки.

Маршрут движения пассажирского транспорта в селе на сегодняшний день проходят:

- по автодороге общего пользования, являющихся государственной собственностью Краснодарского края:

«станция Попутная – село Рудь», (идентификационный номер автомобильной дороги 03 ОП МЗ 03Н-384, протяженностью в границах района 18,638 км);

«село .Рудь - село Изобильное» (идентификационный номер автомобильной дороги 03 ОП РЗ 03К-390, протяженностью в границах района 3,918 км);

Автотранспортные предприятия на территории Рудьевского сельского поселения Отраденского района Краснодарского края отсутствуют.

Количество и протяженность внутрирайонного и межрайонного автобусных маршрутов вполне удовлетворяют потребности населения в направлениях передвижения, в связи, с чем перераспределение основных транспортных направлений в рассматриваемом периоде не планируется.

В Рудьевском сельском поселении здание автостанции, выполняющей функцию для внутрирайонного и межрайонного автобусных сообщений отсутствует.

На муниципальной маршрутной сети расположено три остановочных пункта в Рудьевском сельском поселении:

- «хутор Хорин» находящийся на участке дороги регионального значения (около улицы Заречной).

- «село Рудь», находящийся на участке дороги регионального значения по улице Ленина (около школы № 3).

- «село Изобильное», находящийся на участке дороги регионального значения по улице Ленина (рядом с магазином РАЙПО).

Основные проблемы по автобусному сообщению:

- неудовлетворительное состояние проезжей части и связанные с этим большие затраты на техническое обслуживание и ремонт машин;

- износ транспортного парка осуществляющего перевозки;
- малая платежеспособность населения;
- слабая финансовая поддержка пассажирских перевозок из бюджетов всех уровней.

Большинство трудовых передвижений в населенных пунктах муниципального образования приходится на личный автотранспорт и пешеходные сообщения.

Генеральным планом на расчетный срок не предусмотрены мероприятия, в части организации пассажирских перевозок, позволяющих создать на территории муниципального образования маршрутную сеть, удовлетворяющую потребности населения в передвижении, сформированную на условиях добросовестной конкуренции при минимальном уровне субсидий из бюджета муниципального района.

### **3.3.2. Грузовые перевозки автомобильным транспортом**

На территории муниципального образования Рудьевское сельское поселение Отрадненского района Краснодарского края предприятий транспортного комплекса, осуществляющих грузовые перевозки отсутствуют.

Грузовой транспорт представлен грузовым автотранспортом и сельскохозяйственной техникой и используется для обслуживания действующих на территории муниципального образования сельскохозяйственного и производственных предприятий.

## **3.4. Характеристика**

### **сети дорог муниципального образования,**

### **параметры дорожного движения, оценка качества содержания дорог**

Автомобильные дороги являются важнейшей составной частью транспортной инфраструктуры муниципального образования Рудьевское сельское поселение Отрадненского района Краснодарского края. Они

связывают территорию села с соседними территориями, с районным центром, обеспечивают жизнедеятельность станицы, во многом определяют возможности развития, по ним осуществляются автомобильные перевозки грузов и пассажиров.

От уровня развития автомобильных дорог во многом зависит решение задач в достижении устойчивого экономического роста села, повышения конкурентоспособности местных производителей и улучшении качества жизни населения.

К автомобильным дорогам общего пользования местного значения относятся муниципальные дороги, улично-дорожная сеть и объекты дорожной инфраструктуры, расположенные в границах сельского поселения, находящиеся в муниципальной собственности муниципального образования – Рудьевского сельского поселения.

#### **Улично-дорожная сеть**

Улично-дорожная сеть муниципального образования входит в состав всех территориальных зон и представляет собой часть территории, ограниченную красными линиями и предназначенную для движения транспортных средств и пешеходов, прокладки инженерных коммуникаций, размещения зеленых насаждений и шумозащитных устройств, установки технических средств информации и организации движения.

Рисунок 3



Улично-дорожная сеть представляет собой сложившуюся сеть улиц и проездов, обеспечивающих внешние и внутренние связи на территории населенного пункта с производственной зоной, кварталами жилых домов, с общественной зоной.

Дороги Рудьевского сельского поселения относятся к классу «дороги обычного типа».

К классу «дороги обычного типа» относят автомобильные дороги, не отнесённые к классам «автомагистраль» и «скоростная дорога»:

- имеющие единую проезжую часть или с центральной разделительной полосой;
- доступ на которые возможен через пересечения и примыкания в разных и одном уровне, расположенные для дорог категорий IВ, II, III не чаще, чем через 600 м, для дорог категории IV не чаще, чем через 100 м, категории V — 50 м друг от друга.

По территории Рудьевского сельского поселения проходят автодороги регионального значения пользования значения «станция Попутная – село Рудь» и «село .Рудь - село Изобильное».

Сложившаяся планировочная структура Рудьевского сельского поселения представляет собой ряд хаотично расположенных населенных пунктов. Дорога регионального значения проходит через хутор Хорин до села Рудь и села Изобильное. Дороги общего пользования (региональные) проходят через сельское поселение, протяженностью 12,83 км в границах сельского поселения. Они же являются главными дорогами Рудьевского сельского поселения, которые проходят в селе Рудь:

- по улице Ленина, улице Калинина, улице Восточная, в селе Изобильное:
- по улице Ленина и в хуторе Хорин поперек улиц Южная и Заречная.

От основных (главных) дорог как поперечно, так и параллельно проходят дороги местного значения в селе Рудь по улицам: Гагарина, Степная, Калинина, Юбилейная, Свердлова, Кирова, Советская; в селе Изобильное по улицам: Гагарина, Горького, переулку Восточному; в хуторе Хорин по улицам: Южная и Заречная

Классификация существующей уличной сети недостаточно четкая. Тем не менее, в общей совокупности исторически сложившихся улиц могут быть выделены следующие основные категории:

- жилые улицы, приспособленные под функции пропуска магистрального движения: улица Ленина, улица Восточная.
- прочие жилые улицы с преобладанием пешеходного движения.

Улицы Ленина, Калинина, Восточная имеют значение главных пешеходных улиц в селе Рудь.

Улица Ленина имеет значение главной пешеходной улицы в селе Изобильное.

Улицы Южная и Заречная имеют значение главных пешеходных улиц в хуторе Хорин.

Интенсивность дорожного движения органами местного самоуправления не определялось. Скорость движения на дорогах поселка составляет 40-60 км/ч.

Улично-дорожная сеть поселка не перегружена автотранспортом, отсутствуют заторы и нет затруднения в парковке.

Всего улиц в Рудьевском сельском поселении 18, поселковых автодорог - 18. Самыми длинными поселковыми дорогами являются автомобильные дороги:

- село Рудь, улица Кирова протяженностью 3,0 км., улица Калинина, протяженностью 2,0 км;

- село Изобильное, улица Ленина, протяженностью 5,2 км., улица Гагарина, протяженностью 4,0 км, улица Горького, протяженностью 5,0 км.

- хутор Хорин, улица Южная, протяженностью 2,5 км,

- село Новосинюхинское, улица Речная, протяженностью 1,5км.

Согласно Реестра имущества, находящегося в собственности Рудьевского сельского поселения Отрадненского района», утвержденного Решением Совета Рудьевского сельского поселения Отрадненского района от 02.02.2012 года № 94 - 18 автодорог села оформлены в муниципальную собственность.

Автодороги общего пользования «станция Попутная – село Рудь» и «село .Рудь - село Изобильное», являются государственной собственностью Краснодарского края, общая протяженность которых, в границах сельского поселения составляет 12,83 км.

Основные показатели по существующей улично-дорожной сети муниципального образования Рудьевского сельского поселения Отрадненского района Краснодарского края показаны в *таблице 12*.



Таблица 12

**Показатели существующей улично-дорожной сети муниципального образования Рудьевского сельского поселения.**

№ п/п	Наименование и расположение автомобильной дороги	Протяженность по типам покрытия (км)				Техническая категория	Ширина (п.м.)	Расчетная скорость, км/ч	Кадастровый номер	Плотность транспортного потока	Прогноз интенсивности движения в сутки, ед., авт./сут	Коэффициент загрузки дороги движением
		Всего	асфальтобетонное	-гравийное	грунтовое							
<b>село Рудь</b>												
1	региональная дорога по улице Ленина	автодорога, находящаяся в государственной собственности Краснодарского края							-	Расчеты не выполнялись	Расчеты не выполнялись	Расчеты не выполнялись
2	региональная дорога по улице Восточная	автодорога, находящаяся в государственной собственности Краснодарского края							-	Расчеты не выполнялись	Расчеты не выполнялись	Расчеты не выполнялись
3	региональная дорога по улице Калинина	автодорога, находящаяся в государственной собственности Краснодарского края							-	Расчеты не выполнялись	Расчеты не выполнялись	Расчеты не выполнялись
<b>село Изобильное</b>												
4	региональная дорога по улице Ленина	автодорога, находящаяся в государственной собственности Краснодарского края							-	Расчеты не выполнялись	Расчеты не выполнялись	Расчеты не выполнялись

<b>хутор Хорин</b>													
5	региональная дорога пересекает улицы Южная и заречная	автодорога, находящаяся в государственной собственности Краснодарского края								-	Расчеты не выполнялись	Расчеты не выполнялись	Расчеты не выполнялись
<b>Село Рудь</b>													
6	поселковая дорога улица Ленина	1,0	1,0	-	-	IV		40		Расчеты не выполнялись	Расчеты не выполнялись	Расчеты не выполнялись	
7	поселковая дорога улица Кирова	3,0	-	3,0	-	IV		40	-	Расчеты не выполнялись	Расчеты не выполнялись	Расчеты не выполнялись	
8	поселковая дорога улица Гагарина	1,0	1,0	-	-	IV		40	-	Расчеты не выполнялись	Расчеты не выполнялись	Расчеты не выполнялись	
9	поселковая дорога улица Свердлова	1,0	1,0	-	-	IV		40	-	Расчеты не выполнялись	Расчеты не выполнялись	Расчеты не выполнялись	
10	поселковая дорога улица Степная	1,0	1,0	-	-	IV		40	-	Расчеты не выполнялись	Расчеты не выполнялись	Расчеты не выполнялись	
11	поселковая дорога улица Калинина	2,0	-	2,0	-	IV		40	-	Расчеты не выполнялись	Расчеты не выполнялись	Расчеты не выполнялись	
12	поселковая дорога улица Чапаева	1,5	-	-	1,5	IV		40	-	Расчеты не выполнялись	Расчеты не выполнялись	Расчеты не выполнялись	
13	поселковая дорога улица Восточная	0,9	0,9	-	-	IV		40	-	Расчеты не выполнялись	Расчеты не выполнялись	Расчеты не выполнялись	
14	поселковая дорога улица Советская	2,0	-	2,0	-	IV		40	-	Расчеты не выполнялись	Расчеты не выполнялись	Расчеты не выполнялись	
15	поселковая дорога улица Пролетарская	1,0	-	1,0	-	IV		40	-	Расчеты не выполнялись	Расчеты не выполнялись	Расчеты не выполнялись	
16	поселковая дорога улица Юбилейная	0,8	0,8	-	-	IV		40	-	Расчеты не выполнялись	Расчеты не выполнялись	Расчеты не выполнялись	
<b>Село Изобильное</b>													

17	поселковая дорога улица Ленина	5,2	5,2	-	-	IV		40	-	Расчеты не выполнялись	Расчеты не выполнялись	Расчеты не выполнялись
18	поселковая дорога улица Гагарина	4,0	-	-	4,0	IV		40	-	Расчеты не выполнялись	Расчеты не выполнялись	Расчеты не выполнялись
19	поселковая дорога улица Горького	3,0	-	3,0	-	IV		40		Расчеты не выполнялись	Расчеты не выполнялись	Расчеты не выполнялись
20	поселковая дорога улица Горького	5,0	-	-	5,0	IV		40		Расчеты не выполнялись	Расчеты не выполнялись	Расчеты не выполнялись
21	поселковая дорога переулок Восточный	1,0	-	-	1,0	IV		40		Расчеты не выполнялись	Расчеты не выполнялись	Расчеты не выполнялись
<b>хутор Хорин</b>												
22	поселковая дорога улица Южная	1,5	-	-	1,5	IV		40		Расчеты не выполнялись	Расчеты не выполнялись	Расчеты не выполнялись
23	поселковая дорога улица Южная	2,5	2,5	-	-	IV		40		Расчеты не выполнялись	Расчеты не выполнялись	Расчеты не выполнялись
24	поселковая дорога улица Заречная	4,4	-	-	4,4	IV		40		Расчеты не выполнялись	Расчеты не выполнялись	Расчеты не выполнялись
<b>Село Новосинюхнское</b>												
25	поселковая дорога улица Речная	1,5	-	-	1,5	IV		40		Расчеты не выполнялись	Расчеты не выполнялись	Расчеты не выполнялись
26	Всего,км	43,3	13,4	11,0	18,9	IV	-	-	-	-	-	-

**Примечание:** \*информация, указанная в таблице предоставлена администрацией Рудьевского сельского поселения «Реестр имущества, находящегося в собственности Рудьевского сельского поселения Отрадненского района».

\* Постановление Главы администрации Краснодарского края от 30 сентября 2008 года № 977 « Об утверждении перечня автомобильных дорог общего пользования регионального или межмуниципального значения, находящихся в государственной собственности Краснодарского края».

Поперечные профили улиц, принятые проектом Генерального плана имеют следующую ширину:

- главная улица в красных линиях – 6 м;
- улицы в жилой застройке – 4 м;

При этом, ширина проезжей части главной улицы составляет 6 метров, ширина тротуаров 1,5 метров, для улиц в жилой застройке ширина проезжей части 4-5 м.

Согласно Постановления Правительства Российской Федерации от 28 сентября 2009 года № 767 «Об утверждении Правил классификации автомобильных дорог», автомобильные дороги местного значения муниципального образования Рудьевского сельского поселения Отрадненского района, Краснодарского края относятся к IV технической категории, с общим числом полос движения 2-1 шт., с шириной полосы движения от 5 до 6 м. Параметры дорог местного значения соответствуют нормативам IV категории.

В *таблице 13* представлены характеристики основных искусственных сооружений ( мосты) на улицах Рудьевского сельского поселения, Отрадненского района, Краснодарского края на участке дороги местного значения.

В *таблице 14* представлены характеристики основных искусственных сооружений ( мосты) на улицах Рудьевского сельского поселения, Отрадненского района, Краснодарского края на участке дороги регионального значения.

**Искусственное сооружение на улицах Рудьевского сельского поселения на участке дороги  
местного значения**

Таблица 13

<b>№ п/п</b>	<b>Основные сооружения</b>	<b>Месторасположение</b>	<b>Длина сооружения, м</b>	<b>Ширина проезжей части сооружения м</b>	<b>Основные виды покрытия (железобетонное, асфальтобетонное, щебень, гравий и т</b>	<b>Техническое состояние</b>
1	мост	Село Рудь, через реку Грязнуха, улица Кирова,2 – Калинина,1	4	3	асфальт	удовлетворительное
2	мост	Село Рудь, соединяющий улицу Ленина и улицу Кирова	6	4	асфальт	хорошее
3	мост	Село Изобильное, через реку Грязнуха, соединяющий улицу Горького и улицу Гагарина.	4	3	асфальт	удовлетворительное
5	мост	Село Изобильное, между селом Рудь и селом Изобильное, на улице Гагарина	4	4	асфальт	удовлетворительное
4	пешеходный мост	Село Рудь, через реку Грязнуха, на улице Чапаева	3	1	асфальт	удовлетворительное
5	пешеходный мост	Село Рудь, через реку Грязнуха, на улице Кирова	4	1,5	асфальт	удовлетворительное
6	пешеходный	Село Изобильное	4	2	асфальт	удовлетворительное

	мост	через реку Грязнуха на улице Гагарина				
7	пешеходный мост	Село Изобильное через реку Грязнуха на улице Гагарина	5	1,5	асфальт	удовлетворительное

**Искусственное сооружение на улицах Рудьевского сельского поселения на участке дороги  
регионального значения**

Таблица 14

<b>№ п/п</b>	<b>Основные сооружения</b>	<b>Месторасположение</b>	<b>Длина сооружения, м</b>	<b>Ширина проезжей части сооружения м</b>	<b>Основные виды покрытия (железобетонное, асфальтобетонное, щебень, гравий и т</b>	<b>Техническое состояние</b>
1	мост	Село Рудь, по улице Калинина (около дома №23)	6	6	асфальт	удовлетворительное
2	мост	Хутор Хорин- на дороге регионального значения	10	7	асфальт	хорошее

По данным таблицы общая длина мостов на участке дороги местного значения составляет 34 метров, состояние данных сооружений удовлетворительное.

Автомобильные дороги и улицы освещены частично.

Протяженность освещенных улиц составляет 17,5 км.

Ежегодно в объеме выделенных из местного бюджета средств, проводится текущий ремонт покрытия автомобильных дорог.

В настоящее время социально-экономическое развитие сельского поселения сдерживается из-за неудовлетворительного транспортно-эксплуатационного состояния автодорог. Причины сложившейся ситуации состоят в следующем:

- подавляющая часть автодорог проектировалась и строилась в 80-90-х годах прошлого века, т.е. более 35 лет назад. В настоящее время они не соответствуют современным транспортным и скоростным нагрузкам, имеют по одной полосе движения в одном направлении, на многих улицах не имеется пешеходных дорожек (тротуаров), бордюрных ограждений, ливневых водостоков.

Недостаточное финансирование мероприятий по содержанию дорог привело к нарушению ремонтных сроков, их физическому старению, частичному или полному разрушению асфальтобетонного полотна. Большое количество дорог имеют износ 60% и более.

Более 70 % улиц сельского поселения нуждаются в обустройстве дороги в асфальтобетонном исполнении. Не соответствует современным требованиям и наличие дорог с грунтовым покрытием. Сложившаяся ситуация требует концентрации усилий администрации поселения и Совета депутатов поселения, направленных на привлечение средств бюджета поселения, бюджетов Краснодарского края и Российской Федерации для решения проблем, накопившихся в дорожном секторе Рудьевского сельского поселения, Отрадненского района, Краснодарского края.

Автомобильные дороги подвержены влиянию природной окружающей среды, хозяйственной деятельности человека и постоянному воздействию транспортных средств, в результате чего меняется технико-эксплуатационное состояние дорог.

Данные дороги в связи с длительным сроком эксплуатации требуют капитального ремонта, однако в связи с отсутствием финансирования на первый план выходят лишь работы по содержанию и эксплуатации дорог, путем:

- осуществления мероприятий по сохранению протяженности, за счет текущего ремонта автомобильных дорог на уровне соответствующем категории дороги;
- нормативного содержания дорог, повышения качества дорожной сети.

Формирующие улично-дорожную сеть сельского поселения, основные улицы в жилой застройке должны быть благоустроены, иметь асфальтовое покрытие и тротуары. По улицам с основным движением автомобильного транспорта и в местах расположения общественных учреждений торговых предприятий необходимо размещение автостоянок.

### **3.5. Анализ состава парка транспортных средств и уровня автомобилизации в муниципальном образовании, обеспеченность парковками (парковочными местами)**

На протяжении последних лет наблюдается тенденция к увеличению числа автомобилей на территории сельского поселения.

На 01.01.2017 года количество грузовых автомобилей до 3,5 тн.- 4 единицы, свыше 3,5 тн. – 9 единицы, сельскохозяйственной техники - 75 единиц, легковых – 368 единиц.

Размещение гаражей на сегодняшний день не требуется, так как дома в жилой застройке имеют придомовые участки,



обеспечивающие потребность в местах постоянного хранения индивидуальных легковых автомобилей или в пределах участков предприятий.

Гаражно-строительные кооперативы в сельском поселении отсутствуют.

Требования к обеспеченности легкового автотранспорта автозаправочными станциями (АЗС) станциями технического обслуживания (СТО) и местами постоянного хранения индивидуальных легковых автомобилей обозначены в СП 42.13330.2011 «Градостроительство. Планировка и застройка городских и сельских поселений. Актуализированная редакция СНиП 2.07.01-89, так:

- согласно п. 11.27, потребность в АЗС составляет: одна топливораздаточная колонка на 1200 легковых автомобилей;
- согласно п. 11.26, потребность в СТО составляет: один пост на 200 легковых автомобилей;
- согласно п. 11.19, общая обеспеченность закрытыми и открытыми автостоянками для постоянного хранения автомобилей должна составлять 90% расчетного числа индивидуальных легковых автомобилей.

Исходя из общего количества легковых автомобилей, нормативных требований СНиП 2.07.01-89 и наличия объектов дорожного сервиса, видно, что в настоящее время для села необходимы следующие объекты дорожного сервиса:

- СТО – мощность 1 пост;
- АЗС – мощностью 0 пост.

Предприятий частной формы собственности, осуществляющих перевозки пассажиров автобусами в Рудьевском сельском поселении не имеется.

Служба такси в Рудьевском сельском поселении также отсутствует.

Объекты социальной инфраструктуры и административные здания хозяйствующих организаций в Рудьевском сельском поселении необходимо оборудовать автостоянками (парковочными местами).

### **3.6. Характеристика работы транспортных средств общего пользования, включая анализ пассажиропотока на территории муниципального образования**

В муниципальном образовании внутрипоселковый транспорт отсутствует.

Передвижение осуществляется:

- использованием школьного автобуса для перевозки школьников:

- с использованием личного транспорта;
- в пешем порядке;

Автобусное движение по территории сельского поселения отсутствует, в связи, с чем осуществить анализ пассажиропотока в муниципальном образовании Рудьевском сельском поселении не представляется возможным.

### **3.7. Характеристика условий пешеходного и велосипедного передвижения на территории муниципального образования**

На территории муниципального образования Рудьевское сельское поселение по улице Ленина, улице Калинина, улице Восточная проходят дороги, являющиеся региональной собственностью. В границах линии застройки пешеходное передвижение по ним осуществляется по тротуарам шириной 1 м., существующих преимущественно в асфальтобетонном и грунтовом исполнении.

Протяженность тротуаров в поселении составляет 1,54 км (по информации администрации Рудьевского сельского поселения).

Протяженность тротуара по улице Ленина в селе Рудь, составляет 1 км (по информации администрации Рудьевского сельского поселения). В местах пересечения тротуаров с проезжей частью оборудованы нерегулируемые пешеходные переходы. Основные пути пешеходного движения направлены к объектам социального, культурно-бытового транспортного обслуживания населения. В селе Рудь основное пешеходное движение сосредоточено по улицам Ленина, Гагарина, Калинина, в пределах зоны общепоселкового центра и имеющих значение главных пешеходных улиц. В селе Изобильное главной пешеходной улицей является улица Ленина.

Пешеходное движение происходит по проезжим частям улиц, в связи с отсутствием пешеходных дорожек (тротуаров).

Специализированные дорожки для велосипедного передвижения на территории поселения не предусмотрены. Движение велосипедистов осуществляется по существующим тротуарам и в соответствии с требованиями ПДД по дорогам общего пользования. Интенсивность пешеходного и велосипедного движения не определялась.

### **3.8. Характеристика**

**движения грузовых транспортных средств,  
оценка работы транспортных средств, коммунальных и  
дорожных служб, состояния инфраструктуры для данных  
транспортных средств на территории муниципального  
образования.**

Грузовые транспортные средства, принадлежащие жителям Рудьевского сельского поселения составляют 13 единицы, что составляет 3% от общего количества автомобилей в сельском поселении, принадлежащих жителям станицы. Основная часть перевозимых грузов сельскохозяйственного назначения перевозится привлеченным транспортом.

Транспортных организаций осуществляющих грузовые перевозки на территории муниципального образования не имеется.

Грузовой транспорт используется для обслуживания действующих в сельском поселении сельскохозяйственных и производственных предприятий.

В составе движения грузового транспорта в целом по территории Рудьевского сельского поселения преобладают автомобили грузоподъемностью до 3,5 т., а также свыше 3,5 т.

На территории Рудьевского сельского поселения отсутствуют специальные грузовые дороги, в связи, с чем движение грузового транспорта организовано по автодорогам, расположенным в жилой зоне.

В Генеральном плане глава 3.3. «Развитие транспортной инфраструктуры» предусматривается:

- Реконструкция дорожного полотна существующих автомобильных дорог местного значения;
- Асфальтирование дороги «х. Хорин – с. Новосинюхинское»;
- Строительство участка автодороги местного значения «с. Изобильное – ст. Бесскорбная», (Лабинский район) протяженностью **3,7 км** в границах поселения;
- Строительство участка автодороги местного значения «с. Рудь – п. Харьковский» (Лабинский район) протяженностью **3,5 км** в границах поселения;
- Строительство участка автодороги местного значения «с. Рудь – ст. Подгорная Синюха» протяженностью **3,2 км** в границах поселения;
- Строительство участка автодороги местного значения «с. Изобильное – х. Харьковский» протяженностью **3,7 км** в границах поселения;

- Повышение качества обслуживания путем строительства современных комплексов придорожного обслуживания вдоль основных транспортных артерий.

Дороги обычного типа (нескоростные дороги) имеют выходы на сеть местных полевых дорог, связывающих станицу с осваиваемыми пахотными угодьями.

### **3.9. Анализ уровня безопасности дорожного движения**

Обеспечение безопасности на автомобильных дорогах является важнейшей частью социально-экономического развития муниципального образования Рудьевского сельского поселения Отрадненского района, Краснодарского края

За период с 2014 по 2016 годы в Рудьевском сельском поселении не зарегистрировано дорожно-транспортных происшествий.

Наиболее эффективной мерой для повышения уровня безопасности в области использования ремней безопасности являются ужесточенные законодательные меры и полицейское правоприменение штрафов и иных взысканий с водителей, нарушивших данные требования.

Главной задачей обеспечения безопасности является организация единой совокупной системы управления безопасностью на автомобильных дорогах в условиях рыночного хозяйствования с созданием эффективного механизма регулирования транспортной деятельности под надзором федеральных исполнительных органов и органов местного самоуправления, различных общественных объединений.

Одним из важных технических средств организации дорожного движения являются дорожные знаки, информационные указатели, предназначенные для информирования об условиях и режимах движения водителей и пешеходов. Качественное изготовление

дорожных знаков, правильная их расстановка в необходимом объеме и информативность оказывают значительное влияние на снижение количества дорожно-транспортных происшествий и в целом повышают комфортабельность движения. Схема установки новых дорожных знаков, форма, цвета раскраски приняты в соответствии ГОСТ Р 52289-2004 «Правила применения дорожных знаков, разметки, светофоров, дорожных ограждений и направляющих устройств».

Профилактика дорожно-транспортного травматизма, разработка новых подходов в популяризации правил дорожного движения, обсуждение вопросов усиления взаимодействия между ведомствами в управлении безопасностью дорожного движения, определение первоочередных мер, которые направлены на улучшение ситуации на дорогах, должны стоять на контроле у уполномоченных на то людей, которые способны незамедлительно реагировать на сложившуюся ситуацию на автомобильных дорогах.

Таким образом, к приоритетным задачам социального и экономического развития муниципального образования в среднесрочной и долгосрочной перспективе относятся задачи по сохранению жизни и здоровья участников дорожного движения. Их достижение планируется путем улучшения организации дорожного движения, инфраструктуры автомобильных дорог, дисциплины среди участников дорожного движения, качества оказания медицинской помощи пострадавшим и т.д.

### **3.10. Оценка уровня негативного воздействия транспортной инфраструктуры на окружающую среду, безопасность и здоровье населения**

Автомобильный транспорт и инфраструктура автотранспортного комплекса относится к главным источникам

загрязнения окружающей среды. Характерными факторами, неблагоприятно влияющих на окружающую среду и здоровье, согласно требованиям СанПиН 2.1.6.983-00 2 «Гигиенические требования к обеспечению качества атмосферного воздуха населенных мест. Санитарно-Эпидемиологические правила и нормативы» являются:

- загрязнение атмосферы;
- воздействие шума.

**Загрязнение атмосферы.** Атмосферный воздух является жизненно важным компонентом окружающей среды, качество которого составляет основу благоприятной экологической обстановки. Отработанные газы двигателей внутреннего сгорания содержат вредные вещества и соединения, в том числе канцерогенные. Выброс в воздух дыма и газообразных загрязняющих веществ (диоксин азот и серы, озон, фенол, окись углерода) приводят не только к загрязнению атмосферы, но и к вредным проявлениям для здоровья, особенно к респираторным аллергическим заболеваниям.

**Воздействие шума.** Приблизительно 30% населения России подвергается воздействию шума от автомобильного транспорта с уровнем выше 55дБ. Это приводит к росту сердечно-сосудистых и эндокринных заболеваний. Воздействие шума влияет на познавательные способности людей, вызывает раздражительность.

Учитывая сложившуюся планировочную структуру муниципального образования Рудьевского сельского поселения и характер дорожно-транспортной сети, отсутствие дорог с интенсивным движением в районах жилой застройки, можно сделать вывод о сравнительно благополучной экологической ситуации в части воздействия транспортной инфраструктуры на окружающую среду, безопасность и здоровье человека.

### **3.11. Характеристика существующих условий и перспектив развития и размещения транспортной инфраструктуры муниципального образования**

Сложившаяся планировочная структура Рудьевского сельского поселения представляет собой ряд хаотично расположенных населенных пунктов, Дорога местного значения проходит через хутор Хорин до села Рудь.

В настоящее время связь с поселением осуществляется через центральную часть района - станицу Попутную, что в несколько раз увеличивает расстояние до населенных пунктов, граничащих с Рудьевским сельским поселением с западной стороны.

Планировочная структура любой территории во многом зависит от возможности развития дорожной сети и транспортного комплекса.

Через территорию Рудьевского сельского поселения генеральным планом глава 3.5. «Планировочная организация территории и система внешних связей», Том 1 планируется провести дополнительные транспортные оси, соединяющие Рудьевское поселение с Подгорно-Синюхинским поселением, а также с Лабинским и Новокубанским районами.

Данный фактор даст возможность увеличения выпуска продукции предприятиями агропромышленного комплекса за счет увеличения рынков сбыта не только на территории Краснодарского края, но и в других регионах России, а также увеличивает инвестиционный потенциал территории.

Данным проектом разработан комплекс мероприятий по развитию транспортной инфраструктуры и системы внешних связей:

1. Реконструкция автомобильной дороги местного значения «станция Попутная – село Рудь»;
2. Строительство дороги местного значения «станция Попутная – село Рудь- хутор Харьковский (Лабинский район) »;



3. Строительство дороги местного значения «село Рудь – Изобильное - Бесскорбная» (Новокубанский район);

4. Строительство автодороги местного значения «село Рудь – станция Подгорная – Синюха»

5. Строительство участка автодороги местного значения «село Изобильное – хутор Харьковский» протяженностью 3,7 км в границах поселения;

6. Строительство автомобильной развязки, удовлетворяющей современным требованиям в условиях роста автомобильных потоков.

7. Повышение качества обслуживания транспорта путем строительства современных комплексов придорожного обслуживания с автозаправочными станциями.

Предусмотренный генеральным планом комплекс мероприятий по планировочной организации территории и развитию транспортной инфраструктуры:

- создаст условия повышения качества работы транспортной инфраструктуры поселения;

- даст возможность снижения затрат по доставке и отправке грузов в другие регионы;

- даст возможность развития производственного комплекса проектируемой территории;

- создаст условия для привлечения инвестиций;

- создаст условия для развития социально-экономических связей, улучшения экологической обстановки и безопасности проживания населенных пунктов района в целом;

Генеральным планом предусматривается создание единой системы транспортной и улично-дорожной сети в увязке с планировочной структурой населенных пунктов и прилегающим к ним территориям. Такая система призвана обеспечить удобные, быстрые и безопасные связи со всеми функциональными зонами,

объектами внешнего транспорта и автомобильными дорогами общей сети.

Улично-дорожная сеть решена в виде непрерывной системы с учетом функционального назначения улиц и дорог, интенсивности транспортного и пешеходного движения, территориально-планировочной организации территории и характера застройки.

В качестве пассажирского массового транспорта в поселении на перспективу остается автобус.

В настоящее время заявок на выделение земельных участков под новое жилищное строительство за период действия Генерального плана в администрацию муниципального образования Рудьевского сельского поселения от жителей села не поступало, что говорит о не востребоваемости новых участков под жилое строительство.

В разрезе анализа общего пассажирооборота и работы поселкового транспорта Генеральным планом установлено, что в Рудьевском сельском поселении автобусного парка нет, население для передвижений пользуется транзитными местными автобусами, приписанными к ООО «Отраденское ПАТП».

Учитывая сложившуюся динамику численности населения сельского поселения на расчетный срок не предполагается значительного роста населения и экономического развития муниципального образования Рудьевского сельского поселения.

Таким образом, на протяжении всего периода действия Генерального плана развитие транспортной инфраструктуры в части проектирования и строительства автодорог в жилой зоне не рассматривается. Транспортная инфраструктура будет сохраняться в существующем формате. Приоритетом до конца срока действия Генерального плана в части транспортной инфраструктуры останутся:

- сохранение протяженности, соответствующей нормативным требованиям, автомобильных дорог общего пользования местного значения за счет ремонта автомобильных дорог;

- поддержание автомобильных дорог общего пользования местного значения и искусственных сооружений на них на уровне, соответствующем категории дороги, путем содержания дорог и сооружений на них;

В связи с тем, воздушный, водный и железнодорожный транспорт на территории сельского поселения отсутствует, то и развитие инфраструктуры по этим видам транспорта не предусматривается.

В отсутствии мероприятий по проектированию, строительству и реконструкции транспортной инфраструктуры в настоящей программе не формируются следующие разделы, установленные Правительством Российской Федерации от 25.12.2015 г. № 1440 «Об утверждении требований к программам комплексного развития»:

- «Оценка объемов и источников мероприятий (инвестиционных проектов) по проектированию, строительству, реконструкции объектов транспортной инфраструктуры предполагаемого к реализации варианта развития транспортной инфраструктуры»;

- «Оценка эффективности мероприятий (инвестиционных проектов) по проектированию, строительству, реконструкции объектов транспортной инфраструктуры предполагаемого к реализации варианта развития транспортной инфраструктуры».

### **3.12. Оценка**

**нормативно-правовой базы, необходимой для функционирования  
и развития транспортной инфраструктуры в границах  
муниципального образования**

Мероприятия Программы реализуются в соответствии с действующими нормативно-правовыми актами Российской Федерации, Краснодарского края, Отрадненского района и правовыми актами органов местного самоуправления Рудьевского сельского поселения, Отрадненского района, Краснодарского края.

Законодательной базой для разработки Программы являются Конституция Российской Федерации, Гражданский кодекс Российской Федерации, Налоговый кодекс Российской Федерации, Бюджетный кодекс Российской Федерации, другие нормативные правовые акты, относящиеся к сфере деятельности транспортного комплекса.

Программа разработана во исполнение и в соответствии с требованиями:

Градостроительный кодекс Российской Федерации;

Федеральный закон от 29.12.2014 № 456-ФЗ «О внесении изменений в Градостроительный кодекс Российской Федерации и отдельные законодательные акты Российской Федерации»;

Федеральный закон от 06.10.2003 № 131-ФЗ «Об общих принципах организации местного самоуправления в Российской Федерации»;

Федеральный закон от 08.11.2007 № 257-ФЗ «Об автомобильных дорогах и дорожной деятельности в Российской Федерации и о внесении изменений в отдельные законодательные акты в Российской Федерации»;

Федеральный закон от 10.12.1995 № 196-ФЗ «О безопасности дорожного движения»;

Федеральный закон от 10.01.2002 № 7-ФЗ «Об охране окружающей среды»;

постановление правительства Российской Федерации от 25.12.2015 № 1440 «Об утверждении требований к программам

комплексного развития транспортной инфраструктуры поселений, городских округов»;

Транспортная стратегия Российской Федерации на период до 2030 года. В редакции распоряжения Правительства Российской Федерации от 22.11.2008 № 1734-р (ред. от 11.06.2014) «О Транспортной стратегии Российской Федерации»;

Стратегия развития социально-экономического развития транспортного комплекса и связи Краснодарского края на период до 2020 года

Государственная программа Краснодарского края "Развитие сети автомобильных дорог Краснодарского края".

Закон Краснодарского края от 7 июня 2004 года N 717-КЗ «О местном самоуправлении в Краснодарском крае»

«Об утверждении Положения о порядке приема автомобильных дорог в государственную собственность Краснодарского края» утвержденного Постановлением Главы администрации Краснодарского края от 11.08.2004 N 800

Устав Рудьевского сельского поселения Отрадненского района, Краснодарского края.

Генеральный план Рудьевского сельского поселения Отрадненского района, Краснодарского края, утвержденный Решением Девятнадцатой сессией (II созыва) Совета Рудьевского сельского поселения Отрадненского района от 18.03.2011 года № 57 «Об утверждении генерального плана Рудьевского сельского поселения Отрадненского района Краснодарского края».

Основными направлениями совершенствования нормативно-правовой базы, необходимой для функционирования и развития транспортной инфраструктуры села являются:

- применение экономических мер, стимулирующих инвестиции в объекты транспортной инфраструктуры;

- координация мероприятий и проектов строительства и реконструкции объектов транспортной инфраструктуры между органами государственной власти (по уровню вертикальной интеграции);

- координация усилий федеральных органов исполнительной власти, органов исполнительной власти Краснодарского края, органов исполнительной власти Отрадненского района, органов местного самоуправления в решении задач реализации мероприятий (инвестиционных проектов);

- запуск системы статистического наблюдения и мониторинга необходимой обеспеченности объектами транспортной инфраструктуры села в соответствии с утвержденными и обновляющимися нормативами;

- разработка стандартов и регламентов эксплуатации и (или) использования объектов транспортной инфраструктуры на всех этапах жизненного цикла объектов;

- подача заявок на участие в федеральных и краевых программах (инвестиционных проектах) в части строительства и реконструкции объектов транспортной инфраструктуры села.

Реализация Программы должна осуществляться через систему программных мероприятий разрабатываемых муниципальных программ муниципальным образованием Рудьевского сельского поселения Отрадненского района, Краснодарского края, а также с учетом федеральных проектов и программ, государственных программ Краснодарского края и муниципальных программ Отрадненского района, Краснодарского края, реализуемых на территории сельского поселения.

В соответствии с изложенной в настоящей Программе политикой муниципальное образование Рудьевское сельское поселение Отрадненского района Краснодарского края должно

разрабатывать муниципальные программы, конкретизировать мероприятия, способствующие достижению стратегических целей и решению поставленных Программой задач.

При реализации мероприятий, предлагаемых в настоящей Программе возможно внесение изменений в части ежегодных корректировок мероприятий и объемов их финансирования с учетом возможностей средств местного бюджета.

### **3.13. Оценка финансирования транспортной инфраструктуры**

Финансовой основой реализации Программы комплексного развития транспортной инфраструктуры Рудьевского сельского поселения Отрадненского района, Краснодарского края являются средства бюджета муниципального образования – Рудьевского сельского поселения.

Привлечение средств бюджета Краснодарского края учитывается как прогноз софинансирования мероприятий в соответствии с действующим законодательством. Ежегодные объемы финансирования Программы определяются в соответствии с утвержденным бюджетом муниципального образования – Рудьевского сельского поселения на соответствующий финансовый год и с учетом дополнительных источников финансирования.

Финансирование мероприятий Программы должно осуществляться в следующих формах бюджетных ассигнований: оплата муниципальных контрактов на поставку товаров, выполнение работ, оказание услуг для муниципальных нужд в целях реализации полномочий села по ремонту дорог местного значения. Реальная ситуация с возможностями федерального и краевого бюджетов пока не позволяет обеспечить конкретное планирование мероприятий такого рода даже в долгосрочной перспективе. Таким образом, возможности органов местного самоуправления Рудьевского

сельского поселения Отрадненского района Краснодарского края должны быть сконцентрированы на решении посильных задач на доступной финансовой основе (содержание, текущий ремонт дорог).

Объемы финансирования Программы носят прогнозный характер и подлежат уточнению в установленном порядке.



**РАЗДЕЛ IV**  
**ПРОГНОЗ ТРАНСПОРТНОГО СПРОСА, ИЗМЕНЕНИЕ ОБЪЕМОВ И**  
**ХАРАКТЕРА ПЕРЕДВИЖЕНИЯ НАСЕЛЕНИЯ И ПЕРЕВОЗОК ГРУЗОВ НА**  
**ТЕРРИТОРИИ МУНИЦИПАЛЬНОГО ОБРАЗОВАНИЯ РУДЬЕВСКОГО**  
**СЕЛЬСКОГО ПОСЕЛЕНИЯ ОТРАДНЕНСКОГО РАЙОНА**  
**КРАСНОДАРСКОГО КРАЯ**

**4.1. Прогноз социально-экономического  
и градостроительного развития села**

Муниципальное образование Рудьевское сельское поселение обладает рядом преимуществ и сильных сторон, которые являются базовыми при разработке перспектив и направлений экономического развития:

- имеются значительные площади естественных пастбищ, пригодных для развития мясного скотоводства и овцеводства;
- большое количество ценных лекарственных растений;
- природные условия: сочетание равнины и предгорной зоны, чистые горные реки, близость Главного Кавказского Хребта, до 300 солнечных дней в году.

Вместе с тем следует учесть имеющиеся в сельском поселении проблемы и слабые стороны. Ключевыми, затрудняющими дальнейшее развитие проблемами Рудьевского сельского поселения, на решении которых необходимо сконцентрировать усилия, являются:

- превышение смертности над рождаемостью;
- недостаточный уровень развития инженерной, транспортной и коммунальной инфраструктуры;
- удаленность от железной дороги и высокая стоимость товаров;
- отсутствие на территории поселения предприятий занимающихся переработкой сельскохозяйственной продукции;
- низкий уровень внедрения передовых (инновационных) технологий в сельскохозяйственной отрасли (растениеводстве, животноводстве). высокий моральный и физический износ техники и оборудования;

- не развитый агропродовольственный рынок, диспаритет цен на сельхозпродукцию и энергоносители, монополизм;
- недоступность кредитных ресурсов для многих хозяйствующих субъектов поселения обусловлено высокими ставками, сложностью в оформлении документов и отсутствием необходимой залоговой базы как у сельскохозяйственных предприятий, так и в КФХ и ЛПХ; высокий моральный и физический износ техники и оборудования;
- отсутствие залоговой базы у заемщиков для получения кредитных ресурсов;
- низкая страховая культура населения, неуверенность населения в финансовой стабильности компаний;
- нехватка профессиональных кадров;
- низкий уровень жизни населения;
- высокая дотационность района.

Общей стратегической целью социально-экономического развития поселения на прогнозный период является обеспечение повышения уровня и качества жизни населения, приток инвестиций в экономику муниципального образования, что обеспечит создание современных производств на его территории, а также увеличит налоговые поступления в бюджеты всех уровней.

Генеральным планом предусматриваются следующие мероприятия в сфере экономического развития:

- снятие инфраструктурных ограничений;
- определение приоритетов и перспективных направлений экономического развития территории;
- повышение инвестиционной привлекательности.

Сдерживающими факторами развития экономики поселения выступают сложившиеся инженерные и транспортные инфраструктурные ограничения. В связи с этим, для устойчивого развития экономики генеральным планом рекомендуется проведение комплекса мероприятий по снятию инфраструктурных ограничений и решению имеющихся проблем в сфере

инженерного оборудования, а также необходимо развитие инженерной, социальной, производственной инфраструктуры с учетом прироста населения.

**Снятие инфраструктурных ограничений.** Предлагается решение первоочередных имеющихся проблем в инженерной инфраструктуре, обеспечение поселения достаточными (в соответствии с расчетами) мощностями энерго-, водо-, и газообеспечения с учетом увеличения численности населения и строительства новых производственных объектов на проектируемых территориях. Необходимо развитие транспортной сети и системы внешних связей населенных пунктов. Указанные мероприятия увеличат инвестиционную привлекательность территории, обеспечат возможность реализации новых инвестиционных проектов и строительства новых производственных объектов, что в последующем создаст новые рабочие места и увеличит налоговые поступления в бюджет.

#### **Развитие агропромышленного комплекса.**

Генеральным планом предлагается развитие агропромышленного комплекса через реализацию инвестиционных проектов в области животноводства и растениеводства, а также строительство новых перерабатывающих предприятий, активизации сельского населения, создания современной инфраструктуры. Необходимо проводить реконструкцию и модернизацию животноводческих ферм, развивать интенсивное животноводство и растениеводство.

**Развитие малого предпринимательства.** Поселение характеризуется низкой предпринимательской активностью. Несмотря на невысокий уровень развития малого бизнеса, именно он способен обеспечить рост доходов населения, улучшить качество его жизни, создать новые рабочие места, а также достаточно быстро дать дополнительные доходы в местный бюджет.

Поэтому важным направлением экономического развития поселения является формирование предпринимательского потенциала, создание малых и средних предприятий в сельском хозяйстве, перерабатывающей промышленности (в том числе пищевой), потребительской сфере (розничная

торговля, общественное питание, бытовые и др. платные услуги) и обеспечение их необходимой инфраструктурой.

Согласно СТП Краснодарского края на территории Рудьевского сельского поселения не предусматривается строительство новых автодорог федерального и регионального значения.

#### **4.1. Прогноз транспортного спроса поселения, объемов и характера передвижения населения и перевозок грузов по видам транспорта, имеющегося на территории села**

Относительно стабильная демографическая и экономическая ситуация в Рудьевском сельском поселении позволяет сделать вывод, что значительного изменения транспортного спроса, объемов и характера передвижения населения на территории муниципального образования Рудьевского сельского поселения на срок действия настоящей Программы не планируется.

В целом по станице, на расчетный период, пассажиропоток также не увеличится, а возможно и уменьшится, из-за следующих факторов:

- нестабильная динамика численности населения станицы;
- уменьшения деловой активности граждан;

#### **4.2. Прогноз развития транспортной инфраструктуры муниципального образования по видам транспорта**

Стабильная ситуация с транспортным спросом населения не предполагает значительных изменений транспортной инфраструктуры по видам транспорта в муниципальном образовании Рудьевском сельском поселении.

В период реализации Программы транспортная инфраструктура муниципального образования Рудьевского сельского поселения по видам транспорта не претерпит существенных изменений.

На расчетный период 2018 – 2028 г.г. железнодорожного, воздушного транспорта в Рудьевском сельском поселении не планируется.

Основным видом транспорта остается автомобильный.

Транспортная связь с районным, краевым центром будет осуществляться общественным транспортом (автобусное сообщение), внутри муниципального образования личным транспортом и пешеходным сообщением. Для целей обслуживания действующих производственных и сельскохозяйственных предприятий сохраняется использование грузового транспорта.

### 4.3. Прогноз развития дорожной сети

Реализация Программы комплексного развития транспортной инфраструктуры Рудьевского сельского поселения Отрадненского района Краснодарского края позволит сохранить существующую сеть автомобильных дорог за счет качественного содержания, осуществления контроля за перевозкой грузов, инструментальной диагностике технического состояния автомобильных дорог и искусственных сооружений на них, повысить качественные характеристики дорожных покрытий и безопасность дорожного движения за счет проведения целевых мероприятий по ремонту, капитальному ремонту, реконструкции автомобильных дорог, применения новых технологий и материалов, разработки и обновлению проектов организации дорожного движения.

Проектируемые параметры уличной сети в пределах сельского поселения приведены в *таблице 15*.

Таблица 15

#### Проектируемые параметры уличной сети в пределах сельского поселения

Категория сельских улиц и дорог	Основное назначение	Расчётная скорость движения км/ч	Ширина полосы движения, м	Число полос движения	Ширина пешеходной части тротуара, м
Поселковая дорога	Связь сельского поселения с внешними дорогами общей сети	60	3,5	2	-

Главная улица	Связь жилых территорий с общественным центром	40	3,5	2 - 3	1,5 – 2,25
Улица в жилой застройке основная	Связь внутри жилых территорий и с главной улицей по направлениям с интенсивным движением	40	3,0	2	1,0 – 1,5
Второстепенная (переулок)	Связь между основными жилыми улицами	30	2,75	2	1,0
Проезд	Связь жилых домов, расположенных в глубине квартала, с улицей	20	2,75– 3,0	1	0 – 1,0
Хозяйственный проезд, скотопроезд	Прогон личного скота и проезд грузового транспорта к приусадебным участкам	30	4,5	1	-

### Внешний транспорт

Транспортное обслуживание Рудьевского сельского поселения предусматривается с использованием существующих автомобильных дорог, магистральных и жилых улиц.

### Улично-дорожная сеть

В период реализации Программы улично-дорожная сеть муниципального образования Рудьевского сельского поселения не претерпит существенных изменений.

Расчет объектов транспортной инфраструктуры проведен в соответствии с СНиП 2.07.01-89\* «Градостроительство. Планировка и застройка городских и сельских поселений» пункты 6.40, 6.41:

Расчетное количество легковых автомобилей в селе на расчетный срок, согласно прогнозируемой Генеральным планом численности населения, должно составлять 375 единиц.

Станции технического обслуживания автомобилей следует проектировать из расчета один пост на 200 легковых автомобилей.

Автозаправочные станции (АЗС) следует проектировать из расчета одна топливо-раздаточная колонка на 1200 легковых автомобилей.

Разработчик Программы на расчетный срок - 2028 года рекомендует установить расчетное количество постов:

СТО равное 1;

на АЗС равное 0.

#### **4.4. Прогноз уровня автомобилизации, параметров дорожного движения**

На протяжении последних лет наблюдается тенденция к увеличению числа автомобилей на территории сельского поселения. На территории муниципального образования Рудьевского сельского поселения на расчетный срок, согласно данным Генерального плана предполагается проживание 1600 человек. Принятый уровень автомобилизации на расчетный срок в соответствии с требованиями п. 6.3. СНиП 2.07.01-89\* «Градостроительство. Планировка и застройка городских и сельских поселений» составляет 250 автомобилей на 1000 жителей. Таким образом, суммарное количество автомобилей на расчетный срок должно ориентировочно составлять 380 единиц.

Определение параметров дорожного движения является неотъемлемой частью при определении мероприятий по снижению аварийности на дороге, а так же для совершенствования регулирования дорожного движения на перекрестке.

К основным параметрам дорожного движения относят: интенсивность движения, динамический коэффициент приведения состава транспортного потока, поток насыщения, установившийся интервал убытия очереди автомобилей, коэффициент загрузки полосы движением, коэффициент приращения очереди, средняя длина очереди в автомобилях и метрах, удельное число остановок автомобиля, коэффициент безостановочной проходимости.

Таким образом изменений параметров дорожного движения не прогнозируется.

#### 4.5. Прогноз показателей безопасности дорожного движения

В муниципальном образовании Рудьевского сельского поселения Отрадненского района Краснодарского края в 2016 году зарегистрированные дорожно-транспортные происшествия отсутствуют.

В перспективе возможно ухудшение ситуации из-за следующих причин:

- постоянно возрастающая мобильность населения;
- массовое пренебрежение требованиями безопасности дорожного движения со стороны участников движения;
- неудовлетворительное состояние автомобильных дорог;
- недостаточный технический уровень дорожного хозяйства;
- несовершенство технических средств организации дорожного движения.

Чтобы не допустить негативного развития ситуации, необходимо:

- создание современной системы обеспечения безопасности дорожного движения на автомобильных дорогах общего пользования и улично-дорожной сети Рудьевского сельского поселения;
- повышение правового сознания и предупреждения опасного поведения среди населения, в том числе среди несовершеннолетних;
- проведение разъяснительной и предупредительно-профилактической работы среди населения по вопросам обеспечения безопасности дорожного движения с использованием СМИ;
- повышение уровня обустройства автомобильных дорог общего пользования;
- обеспечение контроля за выполнением мероприятий по обеспечению безопасности дорожного движения;
- установка средств организации дорожного движения на дорогах (дорожных знаков).

Если в расчетный срок данные мероприятия осуществляются, то прогноз показателей безопасности дорожного движения благоприятный.



#### **4.6. Прогноз негативного воздействия транспортной инфраструктуры на окружающую среду и здоровье населения**

В период действия Программы, не предполагается изменения центров транспортного тяготения, структуры, маршрутов и объемов грузовых и пассажирских перевозок. Учитывая незначительный рост автомобилизации населения негативное воздействие на окружающую среду и здоровье населения, не усилится.

## РАЗДЕЛ V

### **ПРИНЦИПИАЛЬНЫЕ ВАРИАНТЫ, РАЗВИТИЯ ТРАНСПОРТНОЙ ИНФРАСТРУКТУРЫ И ИХ УКРУПНЕННАЯ ОЦЕНКА ПО ЦЕЛЕВЫМ ПОКАЗАТЕЛЯМ (ИНДИКАТОРАМ) РАЗВИТИЯ ТРАНСПОРТНОЙ ИНФРАСТРУКТУРЫ МУНИЦИПАЛЬНОГО ОБРАЗОВАНИЯ РУДЬЕВСКОГО СЕЛЬСКОГО ПОСЕЛЕНИЯ ОТРАДНЕНСКОГО РАЙОНА КРАСНОДАРСКОГО КРАЯ, С ПОСЛЕДУЮЩИМ ВЫБОРОМ ПРЕДЛАГАЕМОГО К РЕАЛИЗАЦИИ ВАРИАНТА**

При рассмотрении принципиальных вариантов транспортной инфраструктуры муниципального образования Рудьевского сельского поселения необходимо учитывать прогноз численности населения, прогноз социально-экономического и градостроительного развития, деловую активность на территории села.

Генеральным планом Рудьевского сельского поселения не предусмотрены принципиальные варианты развития муниципального образования Рудьевского сельского поселения Отрадненского района Краснодарского края, в связи с чем, мероприятия по развитию транспортной инфраструктуры села разработаны на основе тщательного и всестороннего анализа существующего состояния транспортной системы, выявленных тенденций в изменении основных показателей развития транспорта, планируемых Генеральным планом.

Состояние сети дорог определяется своевременностью, полнотой и качеством выполнения работ по содержанию, ремонту и зависит напрямую от объемов финансирования. Финансирование работ по содержанию, ремонту поселковых автодорог

осуществляется из муниципального бюджета Рудьевского сельского поселения

В условиях, когда объем инвестиций в дорожной комплекс является недостаточным, а рост уровня автомобилизации значительно опережает темпы роста развития дорожной инфраструктуры на первый план выходят работы по содержанию и эксплуатации дорог. Поэтому в Программе выбирается вариант качественного содержания, текущего и капитального ремонта дорог и сооружений на них.

**РАЗДЕЛ VI**  
**ПЕРЕЧЕНЬ МЕРОПРИЯТИЙ (ИНВЕСТИЦИОННЫХ**  
**ПРОЕКТОВ) ПО ПРОЕКТИРОВАНИЮ, СТРОИТЕЛЬСТВУ,**  
**РЕКОНСТРУКЦИИ ТРАНСПОРТНОЙ ИНФРАСТРУКТУРЫ**  
**ПРЕДЛАГАЕМОГО К РЕАЛИЗАЦИИ ВАРИАНТА РАЗВИТИЯ**  
**ТРАНСПОРТНОЙ ИНФРАСТРУКТУРЫ, ТЕХНИКО-**  
**ЭКОНОМИЧЕСКИХ ПАРАМЕТРОВ ОБЪЕКТОВ ТРАНСПОРТА,**  
**ОЧЕРЕДНОСТЬ РЕАЛИЗАЦИИ МЕРОПРИЯТИЙ**  
**(ИНВЕСТИЦИОННЫХ ПРОЕКТОВ)**

Достижение целей и решение задач «Программа комплексного развития транспортной инфраструктуры муниципального образования Рудьевского сельского поселения Отрадненского района Краснодарского на период 2018-2028 годы» обеспечивается путем реализации мероприятий, которые разрабатываются исходя из целевых индикаторов, представляющих собой доступные наблюдению и измерению характеристики состояния и развития системы транспортной инфраструктуры сельского поселения.

Программой не запланированы мероприятия по проектированию, строительству, реконструкции объектов

транспортной инфраструктуры муниципального образования Рудьевского сельского поселения Отрадненского района Краснодарского, в том числе мероприятия по:

- развитию транспортной инфраструктуры по видам транспорта;
- развитию транспорта общего пользования, созданию транспортно-пересадочных узлов;
- развитию инфраструктуры для легкового автомобильного транспорта, включая развитие единого парковочного пространства;
- развитию инфраструктуры пешеходного и велосипедного передвижения;
- развитию инфраструктуры для грузового транспорта, транспортных средств коммунальных и дорожных служб;
- по развитию сети дорог села, предусмотренные требованиями к программам комплексного развития транспортной инфраструктуры поселения, городских округов, утвержденные постановлением Правительства Российской Федерации от 25 декабря 2015 г. № 1440 в период реализации Программы не предусматриваются, в связи с отсутствием их включения в действующие и открытые для финансирования федеральные, региональные, муниципальные программы муниципального образования.

Механизм реализации Программы включает в себя систему мероприятий, проводящихся по обследованию, содержанию, ремонту, паспортизации автомобильных дорог общего пользования местного значения в станице, мероприятий по обеспечению безопасности дорожного движения, мероприятий по организации транспортного обслуживания населения.

Перечень мероприятий по реализации Программы формируется Администрацией Рудьевского сельского поселения Отрадненского

района Краснодарского, по итогам обследования состояния дорожного покрытия не реже одного раза в год, в начале осеннего или в конце весеннего периодов и с учетом решения первостепенных проблемных ситуаций, в том числе от поступивших обращений (жалоб) граждан. Перечень и виды работ по содержанию и текущему ремонту автомобильных дорог и искусственных сооружений на них определяются муниципальным контрактом (договором) в соответствии с классификацией, устанавливаемой федеральным органом исполнительной власти, осуществляющим функции по выработке государственной политики и нормативно-правовому регулированию в сфере дорожного хозяйства, а также в случае капитального ремонта, реконструкции и строительства, проектно-сметной документацией, разработанной на конкретный участок автомобильной дороги.

Источниками финансирования мероприятий Программы в части содержания, текущего и капитального ремонта автодорог будут являться средства бюджета муниципального дорожного фонда Рудьевского сельского поселения Отрадненского района, бюджета дорожного фонда Краснодарского края.

### **6.1. Мероприятия по развитию транспортной инфраструктуры по видам транспорта**

Генеральным планом предлагается оптимизация сложившейся транспортной структуры путем дифференциации автомобильных дорог по значимости, реконструкции и модернизации существующих автомобильных дорог, расширение и асфальтирование дорог с гравийным покрытием внутри населенных пунктов, а также проектирования новых участков автотранспортной сети с целью стабилизации инвестиционной привлекательности поселения, повышению безопасности и улучшению экологии населённых пунктов.

Согласно СТП Краснодарского края на территории Рудьевского сельского поселения не предусматривается строительство новых автодорог федерального и регионального значения.

Таким образом, на перспективу планируется развитие только автодорог местного значения, а именно:

1. Реконструкция дорожного полотна существующих автомобильных дорог местного значения;

2. Асфальтирование дороги «х. Хорин – с. Новосинюхинское»;

3. Строительство участка автодороги местного значения «с. Изобильное – ст. Бесскорбная», (Лабинский район) протяженностью 3,7 км в границах поселения;

4. Строительство участка автодороги местного значения «с. Рудь – п. Харьковский» (Лабинский район) протяженностью 3,5 км в границах поселения;

5. Строительство участка автодороги местного значения «с. Рудь – ст. Подгорная Синюха» протяженностью 3,2 км в границах поселения;

6. Строительство участка автодороги местного значения «с. Изобильное – х. Харьковский» протяженностью 3,7 км в границах поселения;

7. Повышение качества обслуживания путем строительства современных комплексов придорожного обслуживания вдоль основных транспортных артерий.

В настоящее время вышеуказанные мероприятия не включены в Программы по развитию сети дорог сельского поселения, соответственно не определено финансирование мероприятий.

В связи с тем, что воздушный, водный и железнодорожный транспорт на территории сельского поселения отсутствует, то и развитие инфраструктуры по этим видам транспорта не предусматривается.

## **6.2. Мероприятия по развитию транспорта общего пользования, созданию транспортно-пересадочных узлов**

В рамках данного раздела сохраняется существующая система обслуживания населения общественным пассажирским транспортом. Количество транспорта общего пользования не планируется к изменению.

## **6.3. Мероприятия по развитию инфраструктуры для легкового автомобильного транспорта, включая развитие парковочного пространства**

Хранение автотранспорта на территории сельского поселения осуществляется, в основном, в пределах участков предприятий и на придомовых участках жителей села.

Гаражно-строительных кооперативов в сельском поселении нет.

В дальнейшем необходимо предусмотреть организацию мест стоянок автомобилей возле зданий общественного назначения с учетом прогнозируемого увеличения уровня автомобилизации населения.

Предполагается, что ведомственные и грузовые автомобили будут находиться в коммунально-складской и агропромышленной зоне станции. Постоянное и временное хранение автомобилей населения предусматривается в границах приусадебных участков.

Мероприятия, выполнение которых необходимо по данному разделу:

*1. Обеспечение административными мерами устройства необходимого количества парковочных мест в соответствии с проектной вместимостью зданий общественного назначения на участках, отводимых для их строительства (весь период);*

*2. Строительство автостоянок около объектов обслуживания (весь период);*

*3. Организация общественных стоянок в местах наибольшего скопления автомобилей (первая очередь – расчётный срок).*

#### **6.4. Мероприятия по развитию инфраструктуры пешеходного и велосипедного передвижения**

Повышение уровня безопасности на автомобильных дорогах местного значения предполагается достигать за счет обустройства пешеходных переходов, освещения участков автомобильных дорог, установления искусственных неровностей, дорожных знаков, светофоров, нанесения дорожной разметки и других мероприятий.

Для поддержания экологически чистой среды, при небольших отрезках для корреспонденции, на территории населённых пунктов Программой не предусматривается система велосипедных дорожек и пешеходных улиц.

Программой поселения предусматривается создание

безбарьерной среды для маломобильных групп населения. С этой целью при проектировании общественных зданий должны предъявляться требования по устройству пандусов с нормативными уклонами, усовершенствованных покрытий тротуаров и всех необходимых требований, отнесённых к созданию без барьерной среды.

Мероприятия по данному разделу:

*1. Обеспечение административными мерами выполнения застройщиками требований по созданию без барьерной среды (весь период).*



### **6.5. Мероприятия по развитию инфраструктуры для грузового транспорта, транспортных средств коммунальных и дорожных служб**

Мероприятия по развитию инфраструктуры для грузового транспорта, транспортных средств коммунальных и дорожных служб не планируется.

### **6.6. Мероприятия по развитию сети дорог села**

В целях развития сети дорог муниципального образования Рудьевского сельского поселения планируются:

- Мероприятия по содержанию автомобильных дорог общего пользования местного значения и искусственных сооружений на них.

Реализация мероприятий позволит выполнять работы по содержанию автомобильных дорог и искусственных сооружений на них в соответствии с нормативными требованиями.

- Мероприятия по ремонту автомобильных дорог общего пользования местного значения и искусственных сооружений на них.

Реализация мероприятий позволит сохранить протяженность участков автомобильных дорог общего пользования местного значения, на которых показатели их транспортно-эксплуатационного состояния соответствуют требованиям стандартов к эксплуатационным показателям автомобильных дорог.

- Мероприятия по капитальному ремонту автомобильных дорог общего пользования местного значения и искусственных сооружений на них.

Реализация мероприятий позволит сохранить протяженность участков автомобильных дорог общего пользования местного значения, на которых показатели их транспортно-эксплуатационного состояния соответствуют категории дороги.

**РАЗДЕЛ VII**  
**ПРЕДЛОЖЕНИЯ ПО ИНСТИТУЦИОНАЛЬНЫМ**  
**ПРЕОБРАЗОВАНИЯМ, СОВЕРШЕНСТВОВАНИЮ ПРАВОВОГО И**  
**ИНФОРМАЦИОННОГО ОБЕСПЕЧЕНИЯ ДЕЯТЕЛЬНОСТИ В**  
**СФЕРЕ ПРОЕКТИРОВАНИЯ, СТРОИТЕЛЬСТВА,**  
**РЕКОНСТРУКЦИИ ОБЪЕКТОВ ТРАНСПОРТНОЙ**  
**ИНФРАСТРУКТУРЫ НА ТЕРРИТОРИИ МУНИЦИПАЛЬНОГО**  
**ОБРАЗОВАНИЯ РУДЬЕВСКОГО СЕЛЬСКОГО ПОСЕЛЕНИЯ**  
**ОТРАДНЕНСКОГО РАЙОНА**

Реализация программы осуществляется на основе положений действующего законодательства Российской Федерации, Краснодарского края, Отрадненского района, нормативных правовых актов муниципального образования Рудьевского сельского поселения Отрадненского района Краснодарского края – муниципальных программ, определяющих мероприятия по развитию транспортной инфраструктуры, повышению безопасности дорожного движения муниципального образования.

Основными направлениями совершенствования нормативно-правовой базы, необходимой для функционирования и развития транспортной инфраструктуры сельского поселения являются:

- применение экономических мер, стимулирующих инвестиции в объекты транспортной инфраструктуры;
- координация мероприятий и проектов строительства и реконструкции объектов транспортной инфраструктуры между органами государственной власти (по уровню вертикальной интеграции) и бизнеса;
- координация усилий федеральных органов исполнительной власти, органов исполнительной власти Краснодарского края, органов местного самоуправления, представителей бизнеса и общественных организаций в решении задач реализации мероприятий (инвестиционных проектов);

- запуск системы статистического наблюдения и мониторинга необходимой обеспеченности учреждениями транспортной инфраструктуры поселений в соответствии с утвержденными и обновляющимися нормативами;
- разработка стандартов и регламентов эксплуатации и (или) использования объектов транспортной инфраструктуры на всех этапах жизненного цикла объектов.

Главным условием реализации настоящей Программы является привлечение в транспортную сферу сельского поселения достаточного объема финансовых ресурсов. Программа предусматривает финансирование мероприятий за счет всех уровней бюджетов на безвозвратной основе. Одновременно с этим для финансирования коммерческой части программы предполагаются осуществлять из внебюджетных источников. Финансирование мероприятий программы за счет средств муниципального образования будет осуществляться исходя из реальных возможностей бюджетов на очередной финансовый год и плановый период.

Муниципальный заказчик Программы с учетом выделяемых на реализацию программы финансовых средств ежегодно уточняет целевые показатели и затраты по программным мероприятиям, механизм реализации Программы в установленном порядке.

В настоящий момент в муниципальном образовании Рудьевского сельского поселения Отрадненского района Краснодарского края отсутствуют действующие нормативные правовые акты в сфере транспортной инфраструктуры данного поселения.

Разработчиком настоящей Программы рекомендовано муниципальному образованию Рудьевскому сельскому поселению в качестве предложения по совершенствованию нормативно - правового и информационного развития транспортной инфраструктуры, направленной на достижение целевых показателей Программы

разработать программу и/или план, содержащие мероприятия по развитию транспортной инфраструктуры муниципального образования и их финансирование.