



УТВЕРЖДАЮ
Глава
Спокойненского сельского поселения
Отраденского района
_____ И.А.Егоров
«_____» _____ 2017 г.

**ПРОГРАММА
КОМПЛЕКСНОГО РАЗВИТИЯ
ТРАНСПОРТНОЙ ИНФРАСТРУКТУРЫ
МУНИЦИПАЛЬНОГО ОБРАЗОВАНИЯ
СПОКОЙНЕНСКОЕ СЕЛЬСКОЕ ПОСЕЛЕНИЕ
ОТРАДНЕНСКОГО РАЙОНА
КРАСНОДАРСКОГО КРАЯ
НА ПЕРИОД
ДО 2028 ГОДА**

г. Ставрополь
2017 год

СОДЕРЖАНИЕ

1	Паспорт программы	
2	Введение	7-9
3	Характеристика существующего состояния транспортной инфраструктуры	10-76
4	Прогноз транспортного спроса, изменение объемов и характера передвижения населения и перевозок грузов на территории муниципального образования Спокойненское сельское поселение Отрадненского района	77-85
5	Принципиальные варианты развития транспортной инфраструктуры и их укрупненную оценку по целевым показателям (индикаторам) развития транспортной инфраструктуры с последующим выбором предлагаемого к реализации варианта муниципального образования Спокойненское сельское поселение, Отрадненского района.	86-87
6	Перечень мероприятий (инвестиционных проектов) по проектированию, строительству, реконструкции объектов транспортной инфраструктуры предлагаемого к реализации варианта развития транспортной инфраструктуры, технико-экономических параметров объектов транспорта, очередность реализации мероприятий (инвестиционных проектов)	87-
7	Оценка объемов и источников финансирования мероприятий (инвестиционных проектов) по проектированию, строительству, реконструкции объектов транспортной инфраструктуры предлагаемого к реализации варианта развития транспортной инфраструктуры	-
8	Оценка эффективности мероприятий (инвестиционных проектов) по проектированию, строительству, реконструкции объектов транспортной инфраструктуры предлагаемого к реализации варианта развития транспортной инфраструктуры	-
9	Предложения по институциональным преобразованиям, совершенствованию правового и информационного обеспечения деятельности в сфере проектирования, строительства, реконструкции объектов транспортной инфраструктуры на территории муниципального образования Спокойненское сельское поселение Отрадненского района.	94-96

ПАСПОРТ ПРОГРАММЫ

<p>Наименование Программы</p>	<p>Программы комплексного развития транспортной инфраструктуры муниципального образования Спокойненское сельское поселение Отрадненского района, Краснодарского края на 2018-2028 годы (далее – Программа)</p>
<p>Основания для разработки Программы</p>	<p>Правовыми основаниями для разработки Программы комплексного развития являются:</p> <p>Федеральный закон от 29.12.2004 № 191-ФЗ «О введении в действие Градостроительного кодекса Российской Федерации»;</p> <p>Градостроительный кодекс Российской Федерации от 29.12.2004 №190-ФЗ (статья 8);</p> <p>Федерального закона от 29 декабря 2014 г. № 416-ФЗ «О внесении изменений в Градостроительный кодекс Российской Федерации и отдельные законодательные акты Российской Федерации» (статья 5);</p> <p>Федеральный закон от 06.10.2003 № 131-ФЗ «Об общих принципах организации местного самоуправления в Российской Федерации»;</p> <p>Федеральный закон от 08.11.2007 N 257-ФЗ (ред. от 03.07.2016) "Об автомобильных дорогах и о дорожной деятельности в Российской Федерации и о внесении изменений в отдельные законодательные акты Российской Федерации"</p> <p>Постановление Правительства Российской Федерации от 25.12.2015 № 1440 «Об утверждении требований к программам комплексного развития транспортной инфраструктуры поселений, городских округов».</p>
<p>Заказчик Программы</p>	<p>Администрация муниципального образования Спокойненское сельское поселение, Отрадненского района, Краснодарского края 352281, Краснодарский край, Отрадненский район, станция Спокойная, ул. Ленина, 133.</p>
<p>Разработчик Программы</p>	<p>Общество с ограниченной ответственностью «Новые проекты Северо-Кавказский предприятий жилищно-коммунального хозяйства»</p> <p>355000, Ставропольский край, город Ставрополь, улица 50 лет ВЛКСМ, строение 63 корпус Б, офис № 320</p> <p>Телефон-факс +7(8652)-330-882</p> <p>Е-mail: np-gkh@bk.ru</p>
<p>Исполнитель Программы</p>	<p>Администрация муниципального образования Спокойненское сельское поселение, Отрадненского района,</p>

	Краснодарского края.			
Цели и задачи Программы	<p>Цель Программы – обеспечение сбалансированного перспективного развития транспортной инфраструктуры муниципального образования Спокойненское сельское поселение, Отраденского района, Краснодарского края в соответствии с потребностями в строительстве, реконструкции объектов транспортной инфраструктуры местного значения.</p> <p>Задачи Программы:</p> <ul style="list-style-type: none"> - повышение безопасности дорожного движения на территории муниципального образования – Спокойненского сельского поселения; - увеличение протяженности автомобильных дорог местного значения, соответствующих нормативным требованиям; - обеспечение устойчивого функционирования автомобильных дорог местного значения; - выполнение мероприятий по проектированию, строительству, реконструкции объектов транспортной инфраструктуры, в соответствии с Генеральным планом муниципального образования Спокойненское сельское поселение, Отраденского района, Краснодарского края; - повышение доступности услуг транспортного комплекса для населения; - проведение профилактических мероприятий по обеспечению безопасности дорожного движения и формированию правосознания участников дорожного движения. 			
Целевые показатели (индикаторы) реализации Программы	Наименование показателей	Единица измерения	Современное состояние	Расчетный срок
	Численность населения	чел.	5963*	6700*
	Протяженность автомобильных дорог	м.	65200	65200
	Из общей протяженности автомобильных дорог улицы с твердым покрытием	м.	58200	58200
	Доля протяженности автомобильных дорог общего пользования местного значения, с твердым покрытием, в общей протяженности автомобильных дорог общего пользования местного значения	%	89	100

	Из общей протяженности автомобильных дорог улицы не имеющих покрытия	м.	7000	-
	Доля протяженности автомобильных дорог общего пользования местного значения, не имеющих покрытия, в общей протяженности автомобильных дорог общего пользования местного значения	%	11	-
	Обеспеченность населения индивидуальными легковыми автомобилями	автомобилей	1105	1625
	Количество автозаправочных станций (постов)	ед.	1	1
	Количество станций технического обслуживания	ед.	-	6
	Количество проектов на строительство, реконструкцию, капитальный ремонт объектов транспортной инфраструктуры	ед.	-	-
	Протяженность пешеходных дорожек (тротуаров)	м.	3260	3260
	Доля ДТП, совершению которых сопутствовало наличие неудовлетворительных дорожных условий, в общем количестве ДТП	%	-	-
Основные мероприятия Программы	-			
Сроки и этапы реализации Программы	Срок реализации программы 2018- 2028годы.			

Объемы и источники финансирования Программы	В связи с отсутствием информации о финансировании мероприятий, объем и источники финансирования данных мероприятий (инвестиционных проектов) на период действия настоящей Программы не предусмотрены. Объем и источники финансирования мероприятий (инвестиционных проектов) данной Программы будут уточняться исходя из объемов финансирования муниципальных целевых и инвестиционных программ.
--	--

* Численность постоянного населения Спокойненского сельского поселения на 01.01.2017 года указана, согласно информации, размещенной на официальном сайте Спокойненского сельского поселения (adm_sпокоунау@mail.ru);

* Численность населения на расчетный срок (2030 год) указана, согласно Генерального плана, п. 2.2.. «Прогноз перспективной численности населения».

ВВЕДЕНИЕ

Программа комплексного развития транспортной инфраструктуры муниципального образования Спокойненское сельское поселение, Отрадненского района, Краснодарского края (далее по тексту – «Муниципальное образование», «МО Спокойненское сельское поселение») на 2018-2028 г. г. разработана в соответствии с требованиями Градостроительного кодекса РФ, Требованиями к программам комплексного развития транспортной инфраструктуры поселений, городских округов, утвержденных постановлением Правительства РФ от 25.12.2015 г. № 1440 (далее по тексту – «Программа»).

Транспортная инфраструктура – разновидность инфраструктуры, совокупность всех отраслей и предприятий транспорта, как выполняющих перевозки, так и обеспечивающих их выполнение и обслуживание и включает в себя все транспортные коммуникации и сооружения (вокзалы, терминалы, станции, остановки и т.д.), а также улично-дорожную сеть и систему городского транспорта. Уровень развития транспортной инфраструктуры определяется общим состоянием социально-экономического и территориального развития муниципального образования Спокойненское сельское поселение и Отрадненского района в целом.

Программа комплексного развития транспортной инфраструктуры муниципального образования, согласно требований к Программе - документ, устанавливающий перечень мероприятий (инвестиционных проектов) по проектированию, строительству, реконструкции объектов транспортной инфраструктуры, включая те, которые предусмотрены государственными и муниципальными программами, стратегией социально-экономического развития муниципального образования и планом мероприятий по реализации стратегии социально-экономического развития муниципального образования (при наличии указанных стратегии и плана), планом и программой комплексного социально-экономического развития муниципального образования, инвестиционными программами субъектов естественных монополий в области транспорта,

договорами о комплексном освоении территорий или о развитии застроенных территорий.

Программа комплексного развития транспортной инфраструктуры муниципального образования обеспечивает:

а) безопасность, качество и эффективность транспортного обслуживания населения, а также юридических лиц и индивидуальных предпринимателей, осуществляющих экономическую деятельность (далее - субъекты экономической деятельности), на территории поселения, городского округа;

б) доступность объектов транспортной инфраструктуры для населения и субъектов экономической деятельности в соответствии с нормативами градостроительного проектирования поселения или нормативами градостроительного проектирования городского округа;

в) развитие транспортной инфраструктуры в соответствии с потребностями

населения в передвижении, субъектов экономической деятельности - в перевозке пассажиров и грузов на территории поселений и городских округов (далее - транспортный спрос);

г) развитие транспортной инфраструктуры, сбалансированное с градостроительной деятельностью в поселениях, городских округах;

д) условия для управления транспортным спросом;

е) создание приоритетных условий для обеспечения безопасности жизни и здоровья участников дорожного движения по отношению к экономическим результатам хозяйственной деятельности;

ж) создание приоритетных условий движения транспортных средств общего пользования по отношению к иным транспортным средствам;

з) эффективность функционирования действующей транспортной инфраструктуры.

Ответственность за разработку Программы и ее утверждение закреплены за органами местного самоуправления.

На основании утвержденной Программы орган местного самоуправления может определять порядок и условия разработки инвестиционных программ и муниципальных правовых актов. Программа является базовым документом для разработки инвестиционных программ муниципального образования Спокойненское сельское поселение.

Программа разрабатывается на период с 2018 года до 2028 года в соответствии с Требованиями к программам комплексного развития транспортной инфраструктуры поселений, городских округов, утвержденных постановлением Правительства РФ от 25.12.2015 г. № 1440.

РАЗДЕЛ III

ХАРАКТЕРИСТИКА СУЩЕСТВУЮЩЕГО СОСТОЯНИЯ ТРАНСПОРТНОЙ ИНФРАСТРУКТУРЫ

3.1. Анализ положения субъекта Российской Федерации в структуре пространственной организации Российской Федерации, анализ муниципального образования Спокойненское сельское поселение, Отрадненского района, Краснодарского края в структуре пространственной организации субъектов Российской Федерации

В Краснодарском крае развита мощная транспортная сеть. Это аэропорты, железные дороги, водные порты, автодороги.

В крае работают пять аэропортов, два из которых (в Краснодаре и Сочи) являются международными, аэропорт Анапа - федерального значения, а еще два (в Геленджике и Ейске) – региональными. Воздушные ворота края – аэропорт «Пашковский» в Краснодаре – один из крупнейших аэропортов в России.

Аэропорты края обслуживают 8% пассажиропотока и 4% грузопотока России.

Через Краснодарский край проходят более 2768 км железных дорог, принадлежащих ОАО «РЖД» и относящихся к Северо-Кавказской железной дороге. В крае расположено 154 станции, в том числе 27 разъездов, а также 11 опорных центров станций: Краснодар-1, Краснодар-Сортировочный, Новороссийск, Крымская, Тимашевская, Тихорецкая, Кавказская, Белореченская, Туапсе, Майкоп и Адлер.

В пассажирообороте этот вид транспорта также играет большую роль. Железнодорожные магистрали связывают Кубань не только с регионами России, но и с зарубежными государствами. Из Краснодара в Порт-Кавказ и далее, через Керченский пролив, на пароме можно попасть в Украину. Железнодорожный путь вдоль Черного моря (Туапсе — Адлер) связывает край с Грузией. Дорога Краснодар-Кавказская-Армавир связывает Краснодарский и Ставропольский

края. Железнодорожное полотно соединяет Кубань с Ростовской областью и Абхазией.

Морской транспорт — самый дешевый вид транспорта — получил свое развитие в Краснодарском крае благодаря географическому положению региона.

Два моря, омывающие край, позволяют осуществлять международные перевозки грузов и пассажиров.

Основная масса перевозимых грузов приходится на порт Новороссийск.

Порты Азовского моря есть в Ейске, Приморско-Ахтарске. Порт Темрюк в 2000 г. получил статус международного. Был построен причал, подведены железнодорожные пути.

На современном этапе морской транспорт и порты края имеют важное геополитическое значение, так как наряду с экономическими выполняют функцию охраны южных рубежей России.

Роль речного транспорта в крае стала незначительной, так как из рек края только Кубань может считаться судоходной, и то не на всех участках (на протяжении 488 км). Кубанское речное пароходство перевозит грузы по внутренним водным путям РФ, а также в судах смешанного плавания (река-море).

Автомобильный транспорт Краснодарского края – это самый массовый вид транспорта, отличающийся наибольшим объемом перевозок пассажиров и возможностью доставки грузов по принципу «от двери до двери». В настоящее время в Краснодарском крае на 26000 км дорог насчитывается 31 тысяча автобусов, около 170 тысяч грузовых автомобилей и более 1 млн. 280 тыс. легковых автомобилей. По территории Краснодарского края проходит федеральная автомагистраль «Москва – Новороссийск (М4); а также автомагистрали: «Кавказ» (М29), «Новороссийск – Керченский пролив» (М25), «Джубга – граница с Абхазией» (М27); а также автотрассы А146, А148, Р253. Объемы грузоперевозок и перевозок пассажиров растут ежегодно и стабильно.

Экономика Краснодарского края напрямую зависит от эффективности работы транспортной инфраструктуры. Автомобильные дороги общего пользования регионального или межмуниципального значения Краснодарского

края составляют важнейшую часть транспортной инфраструктуры края. Сеть автомобильных дорог общего пользования регионального или межмуниципального значения, имеющая протяженность почти девять тысяч километров, обеспечивает перевозки промышленных и сельскохозяйственных грузов, работу морских портов, связь муниципальных образований между собой и с краевым центром, транспортную доступность курортных и туристических районов. Поэтому без надлежащего уровня их транспортно-эксплуатационного состояния невозможно повышение инвестиционной привлекательности края и достижение устойчивого экономического роста.

Автомобильные дороги общего пользования местного значения обеспечивают жизнедеятельность населенных пунктов и во многом определяют возможности развития муниципальных образований Краснодарского края.

Кроме региональных или межмуниципальных автомобильных дорог общего пользования, важнейшей частью транспортной инфраструктуры края являются автомобильные дороги общего пользования местного значения, которые обеспечивают движение грузопассажирских потоков как внутри населенных пунктов, так и в границах муниципальных районов и городских округов. Неудовлетворительное состояние улично-дорожной сети муниципальных образований Краснодарского края и отсутствие возможности у органов местного самоуправления финансировать даже в минимально допустимом объеме дорожные работы на автомобильных дорогах общего пользования местного значения являются сдерживающими факторами развития муниципалитетов и требуют оказания финансовой помощи за счет средств краевого бюджета.

На протяжении ряда последних лет в Краснодарском крае действуют региональные программы, в рамках которых за счет средств краевого бюджета предоставляются субсидии муниципальным образованиям для софинансирования расходных обязательств по вопросам местного значения в сфере дорожного хозяйства. При реализации этих программ выполняются мероприятия, направленные на улучшение состояния автомобильных дорог общего пользования местного значения. На сегодняшний день отремонтирована значительная часть

основных улиц населенных пунктов, используемых для движения маршрутных транспортных средств и являющихся подъездами к социально значимым объектам.

Однако из-за того, что долгие годы по причине дефицита средств муниципальные образования практически не занимались содержанием и ремонтом автомобильных дорог общего пользования местного значения, большое количество из них по-прежнему находится в неудовлетворительном состоянии. Финансовые проблемы привели к нарушениям межремонтных сроков.

«Транспортной стратегией России на период до 2030 года» прогнозируется рост объемов грузопассажирских перевозок именно автомобильным транспортом. Это неминуемо приведёт к увеличению количества автотранспорта и росту интенсивности движения транспорта на региональных автодорогах и этот показатель возрастает. Именно поэтому вопросы модернизации дорог Краснодарского края стоит очень остро.

Большая часть дорог проектировалось и строилось 25-30 лет назад. В настоящее время они не соответствуют современным транспортным и скоростным нагрузкам. Эти автомобильные дороги имеют по одной полосе движения в одном направлении, проходят в основном через населенные пункты.

Около 33% протяженности региональных автодорог требуют увеличения прочностных характеристик. Связано это с ускоренной деградацией дорожных конструкций по причине увеличением доли автомобилей и автопоездов в потоке автомобильного транспорта (55-60%) с нагрузками на ось 10-15 т.

Геометрические параметры этих дорог рассчитаны под транспортные потоки 20-30 летней давности.

Таким образом, фактически на настоящий момент существующая сеть региональных дорог не способна обеспечить бесперебойный, безопасный и эффективный пропуск все возрастающих транспортных потоков.

«Транспортной стратегией России на период до 2030 года» и схемой территориального планирования Краснодарского края (с изменениями на

08.08.2016 года) предусмотрено строительство дорог регионального или межмуниципального значения.

Перечень автомобильных дорог регионального или межмуниципального значения, планируемых к реконструкции представлен в *таблице 1*.

Таблица 1

№№ п/п	Наименование	Срок реализации, годы	Основная характеристика	Местоположение
1	г. Армавир - станция Отрадная	2014 - 2031	26,350 км	Отрадненский район
2	станция Отрадная - станция Спокойная – село Гофицкое	2014 - 2031	48,625 км	Отрадненский район
3	станция Отрадная - граница Ставропольского края	2014 - 2031	25,990 км	Отрадненский район
4	станция Спокойная - хутор Зеленчук Мостовой	2014 - 2031	26,000 км	Отрадненский район
5	хутор Чайкин – село Гусаровское – хутор Тракторный	2014 - 2031	29,410 км	Отрадненский район
6	станция Отрадная - станция Удобная - хутор Ильич	2014 - 2031	42,570 км	Отрадненский район
7	хутор Саньков – хутор Лазарчук	2014 - 2031	7,285 км	Отрадненский район
8	станция Отрадная - станция Подгорная Синюха	2014 - 2031	25,470 км	Отрадненский район
9	хутор Солдатская Балка - поселок Маяк	2014 - 2031	7,605 км	Отрадненский район
10	станция Спокойная - станция Надежная	2014 - 2031	6,545 км	Отрадненский район
11	Подъезд к аэропорту станции Отрадная	2014 - 2031	2,140 км	Отрадненский район
12	станция Отрадная – хутор Тракторный	2014 - 2031	22,830 км	Отрадненский район
13	станция Попутная – село Рудь	2014 - 2031	18,710 км	Отрадненский район

14	Подъезд к хутору Садовый	2014 - 2031	3,300 км	Отрадненский район
15	Подъезд к станции Малотенгинская	2014 - 2031	6,577 км	Отрадненский район
16	поселок Урупский – поселок Южный	2014 - 2031	5,750 км	Отрадненский район
17	Подъезд к селу Благодарное	2014 - 2031	3,205 км	Отрадненский район
18	Подъезд к станции Попутная	2014 - 2031	1,645 км	Отрадненский район
19	село Рудь – село Изобильное	2014 - 2031	3,950 км	Отрадненский район
20	Подъезд к поселку Светлый	2014 - 2031	1,935 км	Отрадненский район

Строительство новых железных дорог регионального значения в проектном периоде не предусматривается.

Отрадненский район - муниципальное образование в составе Краснодарского края России.

Отрадненский район находится в юго-восточной части Краснодарского края на северных предгорьях Главного Кавказского хребта, занимает территорию в 245,2 тыс. гектаров. Граничит с Лабинским, Новокубанским, Успенским районами Краснодарского края, Кочубеевским районом Ставропольского края, Адыге-Хабльским, Хабезским, Зеленчукским и Урупским районами Карачаево-Черкесской республики.

На основании закона Краснодарского края от 2 июля 2004 года № 749-КЗ «Об установлении границ муниципального образования Отрадненский район, наделении его статусом муниципального района, образованием в его составе муниципальных образований – сельских поселений – и установлении их границ», принятого Законодательным Собранием Краснодарского края, были установлены границы муниципального образования Отрадненский район, общей площадью 12 687 га, из которых:

- земли населенных пунктов – 1023 га;
- земли сельскохозяйственного назначения – 10502 га;

- земли запаса – 592 га;
- земли лесного фонда – 600 га.

Граница населенного пункта утверждена постановлением Законодательного Собрания Краснодарского края от 19 декабря 2006г. №2747-П «Об установлении границ административно – территориальных единиц Отрадненского района Краснодарского края».

Экономическая характеристика района и его финансовое положение имеет тесную зависимость от его географического расположения. Отрадненский район расположен в предгорной зоне, которая является зоной рискованного земледелия площадью 246,4 тыс. га. Высота над уровнем моря основных участков с сельскохозяйственными угодьями составляет 300- 1000 м, а в горной и лесной части – 1500 м.

Удален район от краевого центра на расстоянии 300 км, от железнодорожной магистрали на 100 км.

Административно-территориальное деление муниципального образования Отрадненский район - четырнадцать сельских поселений, которые приведены в *таблице 2*.

Таблица 2

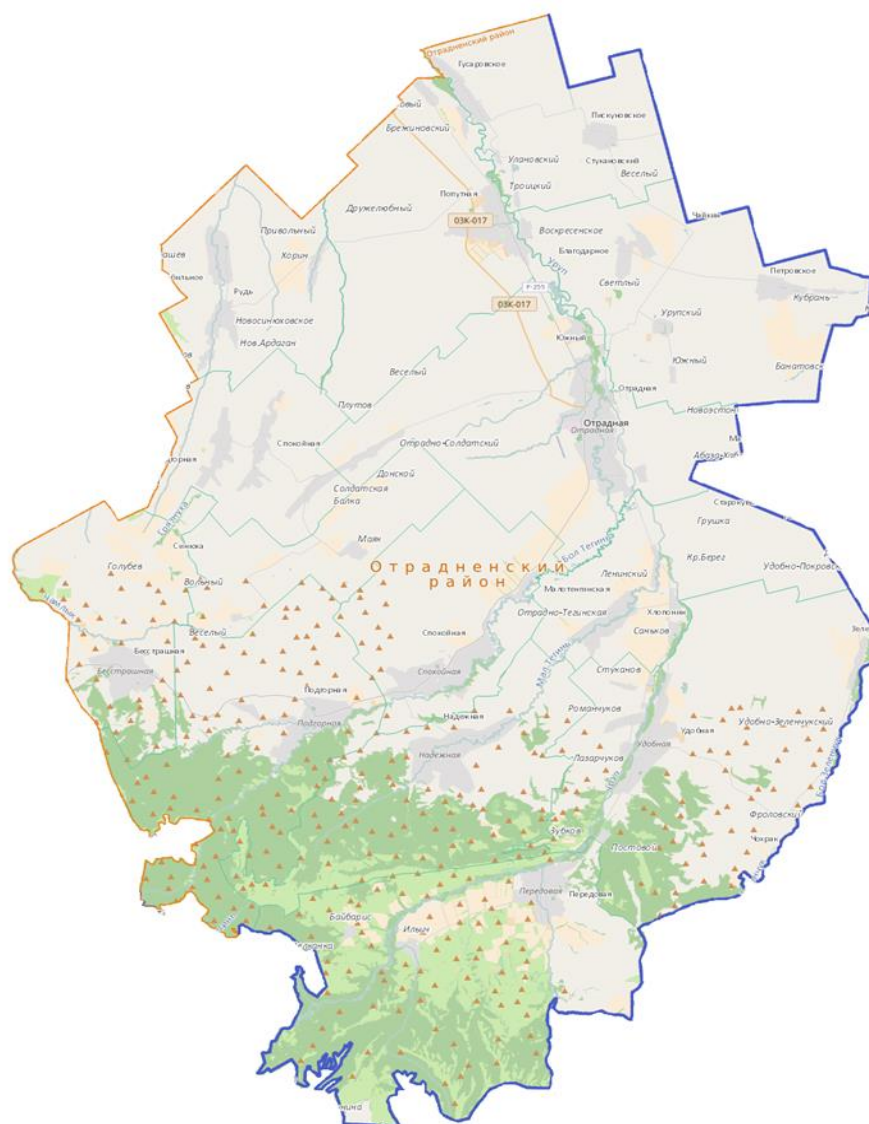
**Муниципальные образования района, сельские поселения,
входящие в состав Отрадненского района**

№	Сельские поселения	Административный центр	Количество населённых пунктов	Население	Площадь, км
1	Бесстрашненское	станция Бесстрашная	1	640	102,33
2	Благодарненское	станция Благодарное	8	5036	202,05
3	Красногвардейское	станция Гусаровское	8	2289	123,75
4	Малотенгинское	станция Малотенгинская	5	1928	88,54
5	Маякское,	постанцияк Маяк	3	680	94
6	Надеженское	станция Надежная	1	1768	86,94
7	Отрадненское	станция Отрадная	5	24397	240,25

№	Сельские поселения	Административный центр	Количество населённых пунктов	Население	Площадь, км
8	Передовское,	станция Передовая	3	4241	202,93
9	Подгорненское	станция Подгорная	1	2008	209,53
10	Подгорносиноухинское	станция Подгорная Синоуха	3	1160	104,88
11	Попутненское	станция Попутная	3	4241	202,93
12	Рудьевское	станция Рудь	4	1511	171,90
13	Спокойненское,	станция Спокойная	2	5834	137,00
14	Удобненское	станция Удобная	10	7077	318,91

Рисунок 1.

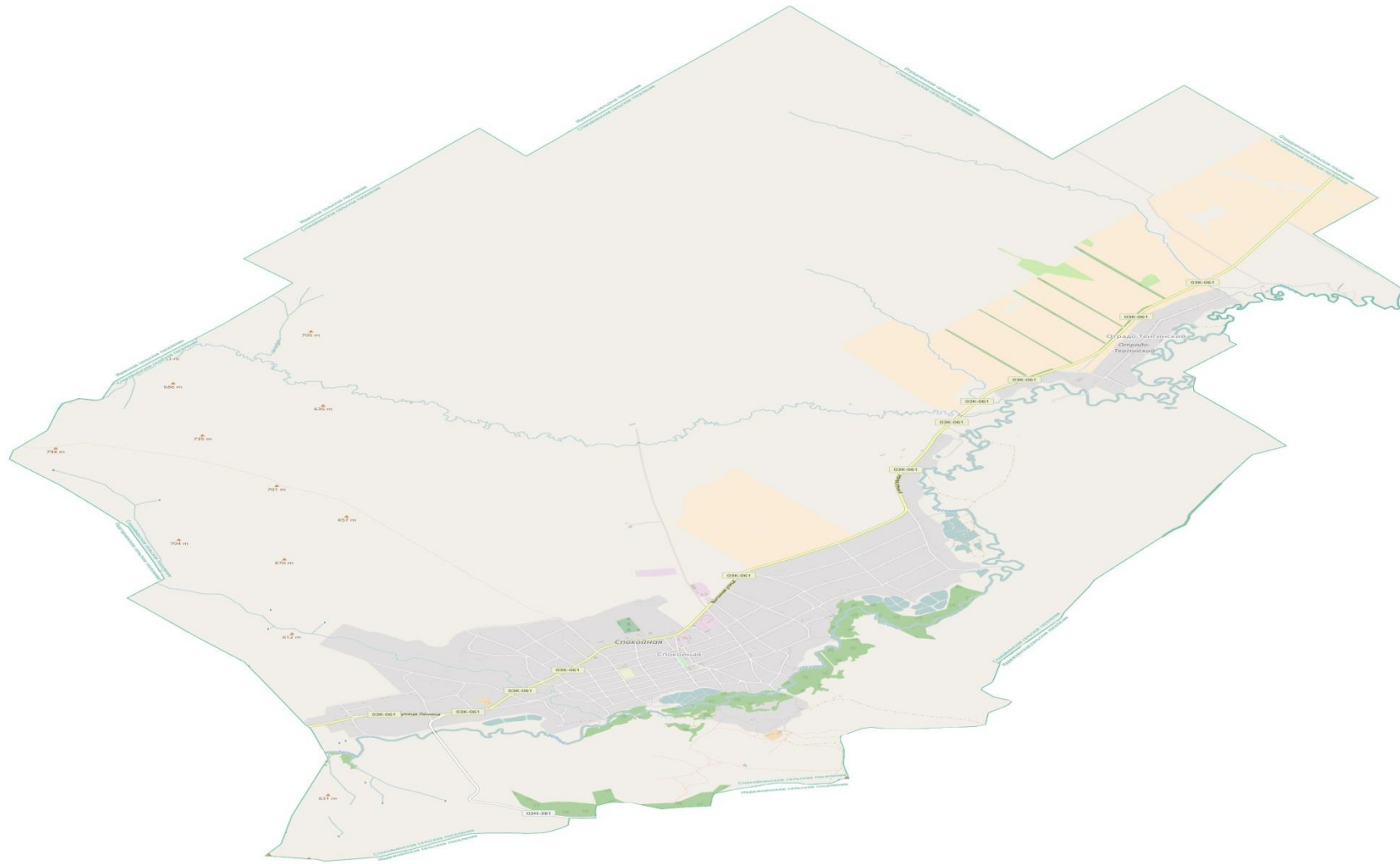
Отраденский район



Отраденский район имеет относительно неблагоприятное транспортно-географическое положение относительно краевого центра г. Краснодара в силу значительной удалённости от него.

Железная дорога на территории района отсутствует. Ближайшие железнодорожные пути - г. Армавир (80 км) и г. Невинномысск (55 км), водный и авиатранспорт тоже отсутствуют. При отсутствии железной дороги сельхозпродукция, производимая предприятиями района, становится неконкурентоспособной из-за отдаленности от Краснодара, в частности больших материальных издержек при перевозке сельхозпродукции, что в свою очередь тормозит развитие перерабатывающей промышленности. Для внешнего сообщения со многими городами Краснодарского и Ставропольского краев, Ростовской области используется автомобильный транспорт (большегрузный, маршрутные такси, автобусы различной вместимости).

Спокойненское сельское поселение



Согласно доклада Главы муниципального образования Отрадненского района Волненко Андрея Владимировича «О достигнутых значениях показателей для оценки эффективности деятельности органов местного самоуправления городских округов и муниципальных районов за 2016 год и их планируемых значениях на 3-летний период» общая протяженность автомобильных дорог общего пользования местного значения, находящихся в границах муниципального образования Отрадненский район и проходящих вне границ населенных пунктов, составляет 697,365 км, в том числе по типам покрытий:

- асфальтно-бетонное покрытие – 128,145 км,
- цементно-бетонное покрытие – 0 км,
- гравийное покрытие – 518,57 км,
- грунтовые дороги – 50,65 км.

Общая протяженность дорог в районе регионального значения- 315,892

Данные о состоянии автомобильных дорог общего пользования регионального и местного значения в Отрадненском районе приведены в *таблице 3.*

Таблица 3

**Информационная справка о состоянии автомобильных дорог
общего пользования регионального и местного значения
Спокойненского сельского поселения
Отрадненского района**

Данные	Автомобильные дороги общего пользования регионального значения,км	Автомобиль ные дороги общего пользования местного значения,км
		данные статистики**
<i>1</i>	<i>2</i>	<i>3</i>
Протяженность, км, в т.ч.:		
а/д района	18,4 (в границах	

		поселения)	
	а/д поселений	-	65,2
	а/д городского округа	-	-
	доля а/д не отвечающих нормативным требованиям, %	- км - %	- км - %
	Мосты и путепроводы	25 шт -	2 шт -
	Твёрдое покрытие, км, в том числе:	-	58,2
типы покрытия	асфальтобетонное	-	4,0
	щебень, гравий	-	54,2
	гравийно-щебёночное	-	-
	прочие твердые материалы (бетон. окол, тырса и т.п.)	-	-
	Грунтовое	-	7,0

№ п/п	Наименование дорог, индекс, значение (федеральная, республиканская, областная, местная, ведомственная)	Протяженность в границах района, км	Техническая категория	Основные виды покрытия (железобетонное, асфальтобетонное, щебень, гравий и т.д.)
Местного значения*				
1				
станция Спокойная				
1	поселковая дорога улица Южная	1,7	без категории	Г
2	поселковая дорога улица Комсомольская	1,5	без категории	Г
3	поселковая дорога улица Школьная	2,4	без категории	А
4	поселковая дорога улица Широкая	1,09	без категории	Г
5	поселковая дорога улица Полевая	0,8	без категории	Грунт
6	поселковая дорога улица Калинина	2,5	без категории	Г
7	поселковая дорога переулок Калинина	0,2	без категории	Грунт
8	поселковая дорога улица Шевченко	2,0	без категории	Грунт
9	поселковая дорога улица Бурная	2,2	без категории	Г
10	поселковая дорога улица Мостовая	0,7	без категории	Грунт
11	поселковая дорога улица Новая	0,5	без категории	Грунт
12	поселковая дорога улица Короткая	0,3	без категории	Грунт
13	поселковая дорога улица Тихая	0,3	без категории	Г
14	поселковая дорога улица Восточная	0,5	без категории	Г
15	поселковая дорога улица Удобненская	1,0	без категории	Г
16	поселковая дорога улица Удобненская	0,5	без категории	Грунт
17	поселковая дорога улица Мельничная	0,4	без категории	Грунт
18	поселковая дорога улица Северная	0,6	без категории	Грунт
19	поселковая дорога улица Кузнечная	1,9	без категории	Г
20	поселковая дорога улица Степная	2,2	без категории	Г

21	поселковая дорога улица Прогонная	0,4	без категории	Грунт
22	поселковая дорога улица Крайняя	0,4	без категории	Грунт
23	поселковая дорога улица Рабочая	0,7	без категории	Г
24	поселковая дорога улица Мира	1,8	без категории	Г
25	поселковая дорога улица Тегинская	1,0	без категории	Г
26	поселковая дорога улица Красноармейская	1,2	без категории	Г
27	поселковая дорога улица Ленина	1,0	без категории	А
28	поселковая дорога улица Ленина	5,5	без категории	Г
29	поселковая дорога улица Партизанская	5,0	без категории	Г
30	поселковая дорога улица Ровная	3,0	без категории	Г
31	поселковая дорога улица Кооперативная	1,2	без категории	Г
32	поселковая дорога улица Колхозная	0,2	без категории	Грунт
33	поселковая дорога улица Пионерская	1,6	без категории	Г
34	поселковая дорога улица Речная	3,0	без категории	Г
35	поселковая дорога улица Набережная	2,0	без категории	Г
36	поселковая дорога улица Артельная	0,8	без категории	Г
37	поселковая дорога улица Пугачева	1,1	без категории	Г
38	поселковая дорога улица Молодежная	0,6	без категории	А
39	поселковая дорога улица Культкрная	1,6	без категории	Г
40	поселковая дорога улица Кочубея	0,5	без категории	Г
41	поселковая дорога улица Первомайская	1,7	без категории	Г
42	поселковая дорога улица Базарная	1,4	без категории	Г
43	поселковая дорога улица Садовая	1,0	без категории	Г
44	поселковая дорога улица Варфоломеева	0,6	без категории	Г
45	поселковая дорога улица Советская	2,0	без категории	Г

46	поселковая дорога улица Красная	1,8	без категории	Г
47	поселковая дорога улица Механизаторов	0,3	без категории	Г
поселок Отрадо-Тенгинский				
48	поселковая дорога улица Буденного	2,0	без категории	Г
49	поселковая дорога переулок Короткий	0,3	без категории	Г
Итого по сельскому поселению:		65,2		

*данные по состоянию на 20.03.2014 года, согласно Реестра муниципального имущества Спокойненского сельского поселения, утвержденного решением Совета Спокойненского сельского поселения Отрадненского района от 20.03.2014 года № 261 «О внесении изменений в решение Совета Спокойненского сельского поселения Отрадненского района от 18 июля 2007 года № 84 «Об утверждении реестра муниципального имущества Спокойненского сельского поселения Отрадненского района»

Пассажирское сообщение по территории района осуществляется преимущественно автомобильным транспортом.

В настоящее время связи между населенными пунктами обеспечены относительно разветвленной сетью автодорог и недостатки в этой сфере относятся, главным образом, к качественным характеристикам – необходимо улучшение состояния дорожного покрытия автомобильных дорог. Пассажирское сообщение по территории района осуществляется преимущественно автомобильным транспортом.

В настоящее время связи между населенными пунктами в сельском поселении обеспечены относительно разветвленной сетью автодорог и недостатки в этой сфере относятся, главным образом, к качественным характеристикам – необходимо улучшение состояния дорожного покрытия автомобильных дорог.

Основу экономики района составляет сельское хозяйство и животноводство.

Итоги социально-экономического развития Отрадненского муниципального района за 2016 год характеризуются стабильной работой предприятий и организаций всех отраслей экономики, а также ростом объема производства сельскохозяйственной отрасли в животноводстве и

растениеводстве, ростом объема оказываемых услуг на потребительском рынке.

В целях создания условий для предоставления транспортных услуг населению и организации транспортного обслуживания населения между поселениями в границах муниципального района создана маршрутная сеть на осуществление пассажирских перевозок пригородного внутрирайонного сообщения, подготовлены и утверждены паспорта маршрутов, согласованы схемы опасных участков автомобильных дорог.

Спокойненское сельское поселение является одним из 14 поселений Отрадненского района, расположено в центральной части Отрадненского района. Удаленность от районного центра составляет 30 км, от краевого центра города Краснодар – 270 км. Площадь поселения составляет 13,79 тысяч га, что составляет 9 % от общей площади Отрадненского района.

Спокойненское сельское поселение граничит на северо-востоке с Отрадненским сельским поселением, на северо-западе с Маякским сельским поселением, на востоке с Малотенгинским сельским поселением, на юге и юго-востоке с Надеженским сельским поселением, на юго-западе с Подгорненским сельским поселением.

Общая площадь поселения составляет - 13785 га, в том числе:

- земли сельскохозяйственного назначения – 9935 га;
- земли населенных пунктов – 3110 га;
- земли фонда перераспределения – 846 га;

В состав Спокойненского сельского поселения входит 2 населенных пункта:

- станция Спокойная;
- поселок Отрадо-Тенгинский;

Административный центр – станция Спокойная.

Численность постоянного населения Спокойненского сельского поселения на 01.01.2017 года составляет 5963 человек, согласно

информации, размещенной на официальном сайте Спокойненского сельского поселения (adm_spoikoynaya@mail.ru).

Климат характеризуется небольшими годовыми перепадами температур. Лето обычно не жаркое, с дождями, зима теплая. В течение года преобладает ясная погода – около 80% солнечных дней. Рельеф сельского поселения представляет собой холмистые равнины, высота над уровнем моря составляет 600-980 метров. Защищенность долины с трех сторон горными отрогами создает в ней свой микроклимат, характерными особенностями которого являются отсутствие ветров и богатая насыщенность воздуха кислородом.

Район расположения муниципального образования имеет следующие основные климатические характеристики, которые представлены в **таблице 5:**

Таблица 5

Показатели	Ед.измерения	Величина
Среднемесячная температура воздуха,	С	0,2 С
Среднегодовая температура воздуха ,	С	21С
Средняя температура самых теплых месяцев	С	22,1
Самый холодный месяц в году - январь со среднемесячной температурой	С	0,2
Глубина промерзания грунта (январь,февраль)	см	до 80
Численность морозных дней,	дней	66-84
Среднегодовое количество осадков	мм	800-1000

Единая система транспортной и улично-дорожной сети в увязке с планировочной структурой призвана обеспечить удобные, быстрые и безопасные связи со всеми функциональными зонами, объектами внешнего транспорта и автомобильными дорогами общей сети.

Планировочная структура любой территории во многом зависит от возможности развития дорожной сети и транспортного комплекса.

Транспортная инфраструктура сельского поселения представлена автодорогами регионального значения «Отрадная-Спокойное-Гофицкое» и «Спокойная-Надежная», проходящие вдоль населенных пунктов. Перечисленные дороги находятся на балансе ГУ КК «Краснодаравтодор», по данным которого, общая протяженность этих дорог составляет 55,1 км, в том числе 45,3 км с твердым покрытием.

Согласно Реестра муниципального имущества Спокойненского сельского поселения, утвержденного решением Совета Спокойненского сельского поселения Отрадненского района от 20.03.2014 года № 261 «О внесении изменений в решение Совета Спокойненского сельского поселения Отрадненского района от 18 июля 2007 года № 84 «Об утверждении реестра муниципального имущества Спокойненского сельского поселения Отрадненского района» дорожная инфраструктура представлена протяженностью дорог всего – 65,2 км

из них

в асфальтовом исполнении - 4,0 км;

в гравийном исполнении – 54,2 км;

в грунтовом исполнении – 7,0 км.

Муниципальное образование Спокойненское сельское поселение Отрадненского района Краснодарского края характеризуется следующей интегрированностью в транспортную инфраструктуру Отрадненского района Краснодарского края:

- по территории муниципального образования проходят автодороги общего пользования, являющиеся государственной собственностью Краснодарского края (региональные):

«Отрадная-Спокойное-Гофицкое»; (идентификационный номер автомобильной дороги 03 ОП РЗ 03К-061, протяженностью в границах района 48,625 км);

«Спокойная-Надежная»; (идентификационный номер автомобильной дороги, 03 ОП МЗ 03Н-381 протяженностью в границах района 6,508 км);

- внешние транспортно-экономические связи сельского поселения осуществляются автомобильным транспортом. В местном сообщении преобладает автомобильный транспорт;

- воздушные перевозки не осуществляются, в связи с отсутствием на территории собственного аэропорта. Ближайший аэропорт находится в г. Краснодаре «Пашковский», расстояние до которого по автомобильной дороге составляет 260 км. Также имеются аэропорты в городах Геленджик, Ейск, Анапа, Сочи.

На территории сельского поселения судоходных рек, речных пристаней и вокзалов нет.

В Генеральном плане п. 3.3. «Развитие транспортной инфраструктуры» Том 2, заложены задачи по развитию и размещению новых объектов транспортной структуры, а также улично-дорожной сети муниципального образования Спокойненского сельского поселения.

3.2. Социально-экономическая характеристика муниципального образования Спокойненское сельское поселение, Отрадненского района Краснодарского края, характеристика градостроительной деятельности, включая деятельность в сфере транспорта, оценка транспортного спроса

Спокойненское сельское поселение расположено в центральной части Отрадненского района в левобережье реки Кубань.
Экономическая база развития муниципального образования.

Агропромышленный комплекс и торговля являются основой экономики.

На территории муниципального образования расположены следующие организации, учреждения и предприятия.

Сельское хозяйство:

✓ ООО «Кубань XXI - век»;

✓ крестьянско-фермерские хозяйства Ковалева, Кораблева, Жамкочян, Волошина.

Торговля:

✓ ООО «Прима-Мебель»,

✓ ООО «Милана С»,

✓ ООО «Русский колос»,

✓ ООО СЭД (торговля),

✓ 30 магазинов различных форм собственности,

✓ 2 парикмахерских, оказываются услуги по ремонту обуви, часов.

Почтовая связь:

✓ имеется филиал «Почта России».

Отделения Сбербанка:

✓ имеется филиал Сбербанка России;

Операторы проводной телефонной связи:

✓ Ростелеком;

Операторы мобильной сотовой связи:

✓ МегаФон (GSM);

✓ Билайн;

✓ МТС (GSM, 3G);

✓ Теле 2

Интернет-провайдеры:

✓ Ростелеком (доступ к сети Интернет по коммутируемым линиям и широкополосный доступ к сети Интернет по технологии ADSL);

Система культурно-бытового обслуживания муниципальное образование Спокойненское сельское поселение представлена следующими объектами:

✓ МБОУ СОШ № 11;

✓ МБОУ ООШ № 21;

✓ ГБС(К) для обучающихся, воспитанников с ограниченными

возможностями здоровья общеобразовательная школа-интернат;

✓ МБОУ ДОД «Детская музыкальная школа имени И.И. Сапрыкина;

✓ участковая больница;

✓ фельдшерско-акушерский пункт;

✓ 3 аптеки;

✓ детское дошкольное учреждение;

✓ центр творчества детей и молодежи;

✓ муниципальное учреждение культуры, в состав которого входят дом культуры, клуб, 3 библиотеки;

✓ спортивными сооружениями, представленным двумя стадионами в школах.

Демографическая ситуация.

Показатели демографического развития муниципального образования являются ключевым инструментом развития сельского поселения, как среды жизнедеятельности человека.

Согласно Генерального плана п. 2.2. «Прогноз перспективной численности населения», была определена проектная структура населения.

В прогнозе численности населения Спокойненского сельского поселения заложены следующие тенденции на перспективу, обусловленные проведением эффективной демографической и миграционной политики:

➤ рост уровня рождаемости;

➤ снижение младенческой смертности и смертности населения молодых возрастов;

➤ рост показателя ожидаемой продолжительности жизни;

➤ рост миграционных потоков, активизация трудовой иммиграции (особенно в период 2015-2030 гг).

Для определения расчетной численности населения в прогноз были заложены следующие тенденции естественного и миграционного движения:

✓ увеличение общего коэффициента рождаемости с 11,4 человек на 1000 населения в 2009 году до 13,9 человек на 1000 населения к 2030 году.

✓ снижение смертности с 15,9 человек на 1000 населения в 2010 году до 13,2 человек на 1000 населения к 2030 году.

Основываясь на заложенных тенденциях демографической и миграционной активности генеральным планом определена проектная численность населения Спокойненского сельского поселения, которая к расчетному сроку составит 6,7 тыс. человек.

Прогноз численности и возрастной структуры населения
Спокойненского сельского поселения.

Таблица 6

Возрастная группа населения	2009г.	2015г.	2020г.	2025г.	2030г.
Численность Спокойненского сельского поселения, в том числе по категориям населения:	5845	5770	5973	6280	6700
- моложе трудоспособного возраста	1035	1021	1150	1313	1490
- трудоспособного возраста	3420	3374	3405	3499	3732
- старше трудоспособного возраста	1390	1375	1418	1468	1478

Численность постоянного населения Спокойненского сельского поселения на 01.01.2017 года составляет 5963 человек, согласно информации, размещенной на официальном сайте Спокойненского сельского поселения (adm_sпокоунауа@mail.ru). Существующая и проектная численность Спокойненского сельского поселения

представлена в *таблице 7*.

Таблица 7

№	Наименование населенного пункта	Численность на 01.01.2010 года, чел.	Численность на 01.01.2017 года, чел.	Прогноз на расчетный срок (2030 г.), чел.*	Прирост, чел.
1	Спокойненское сельское поселение	5800*	5963	6700*	737

*Численность населения на 01.01.2010 года указана, согласно генерального плана п.2.2., Том 2 «Прогноз перспективной численности населения»;

*Проектная численность населения Спокойненского сельского поселения, определена, согласно Генерального плана п.2.2., Том 2 «Прогноз перспективной численности населения»;

Генеральным планом п.2.2., Том 2 «Прогноз перспективной численности населения» определена проектная численность населения Спокойненского сельского поселения, которая к расчетному сроку (2030г.) составит 6700 человек.

Динамика численности населения характеризуется:

в период с 2010 по 2017 годы наблюдалось увеличение численности населения в значениях 5800-5963 человек, т.е. с отклонением (увеличением) до 163 человек.

При выполнении прогноза численности населения использованы следующие материалы:

➤ генеральный план Спокойненского сельского поселения, утвержденный Решением (II созыва) Внеочередной Двадцать восьмой сессией Совета Спокойненского сельского поселения Отрадненского района от 20.05.2011 года № 93 «Об утверждении и опубликовании генерального плана Спокойненского сельского поселения Отрадненского района»,

➤ данные Управления Федеральной службы государственной статистики по Краснодарскому краю и Республике Адыгея (20 марта 2017);

➤ сведения о численности населения, естественном и механическом движении населения по Отрадненскому району (статистические сборники «Районы и города Краснодарского края» с 2002 г. по 2010 г.).

Согласно прогнозной численности населения муниципального образования Спокойненского сельского поселения Отрадненского района Краснодарского края по данным генерального плана составит:

- на расчетный срок 2030 год – 6700 человек.

Архитектурно-планировочная организация

Система расселения на проектируемой территории исторически неразрывно связана с водными и транспортными артериями. Сложившаяся планировочная структура представлена: агломерацией населенных пунктов:

- станция Спокойная;
- поселок Отрадо-Тенгинский,

расположенных вдоль основных водных рек (р. Большой Тегинь, р. Веченок) и транспортных путей («ст. Отрадная – ст. Спокойная – с. Гофицкое»).

Планировочная структура станции Спокойная представляет собой компактное образование регулярной застройки с прямоугольной сеткой улиц. Проектная численность населения на расчетный срок составит 6700 человек.

Развитие селитебных территорий станции Спокойная на расчетный срок генерального плана предусмотрено в западном, северном и южном направлениях. На первую очередь освоения генеральным планом предусмотрено полное освоение и реконструкция кварталов внутри населенного пункта с размещением жилых зон и объектов

общественного и социально-бытового назначения, а также предложено новое строительство жилых проектируемых районов в западной части населенного пункта, примыкающих к сложившейся жилой застройке, в южной части за рекой Большой Тегинь.

Развитие новых производственных территорий планируется севернее станицы Спокойная в связи с наличием полезных ископаемых - песчанно-гравийная смесь. Также генпланом предусмотрена реконструкция недействующих производственных объектов.

Генеральным планом предусматривается создание единой системы транспортной и улично-дорожной сети в увязке с планировочной структурой населенных пунктов и прилегающих к ним территориям. Такая система призвана обеспечить удобные, быстрые и безопасные связи со всеми функциональными зонами, объектами внешнего транспорта и автомобильными дорогами общей сети.

Генеральным планом предусмотрены мероприятия по рациональному формированию планировочной и пространственной структур планируемой территории путем ее функционального зонирования с учетом территориальных особенностей и планировочных ограничений.

Предусмотрено развитие селитебных территорий поселка Отрадо-Тенгинский, размещение придорожного сервиса вдоль автодороги «станция Отрадная – станция Спокойная – село Гофицкое».

Генеральным планом п. 3.3. «Развитие транспортной инфраструктуры», Том 2 определены следующие мероприятия по развитию транспортной инфраструктуры планируемой территории:

- ✓ реконструкция существующих улиц и дорог населенных пунктов, в части усовершенствование покрытий;
- ✓ организация безопасных пешеходных переходов в условиях прохождения региональной автодороги по населенному пункту;

✓ строительство новых дорог внутри населенных пунктов к проектируемым территориям.

Строительство проектируемых автодорог создаст условия для развития социально-экономических связей и привлечения инвестиций, повысит уровень туристско-рекреационной привлекательности территории Спокойненского сельского поселения.

Транспортный каркас в настоящее время представлен:

➤ автодорога общего пользования, регионального значения

" станица Отрадная – станица Спокойная – село Гофицкое ", III-IV технической категории;

➤ автодорога общего пользования, регионального значения

" станица Спокойная – станица Надежная ", IV технической категории;

Транспортная связь Спокойненского сельского поселения с центром Отрадненского муниципального района осуществляется:

в станице Спокойная:

- по автодороге регионального значения «станция Отрадная – станица Спокойная – село Гофицкое», от станицы Отрадной далее северо-западнее поселока Отрадо-Тенгинский до станицы Спокойной и далее через станицы Подгорная, Бесстрашная, Отважная до села Гофицкое.

Протяженность данной автодороги на территории поселения составляет 15,5 км.

Таким образом, центр сельского поселения имеет четкий выход к внешним дорогам.

Автомобильные дороги имеют стратегическое значение для муниципального образования Спокойненское сельское поселение Отрадненского района Краснодарского края. Они связывают территорию сельского поселения с поселениями Отрадненского района и во многом определяют возможность развития экономики муниципального

образования. Сеть автомобильных дорог обеспечивает мобильность населения и доступ к материальным ресурсам, а также позволяют расширить производственные возможности за счет снижения и затрат времени на перевозки.

Значение автомобильных дорог постоянно растет в связи с изменением образа жизни людей, превращением автомобиля в необходимое средство передвижения.

Краткая характеристика автодорог общего пользования местного значения в сельском поселении, согласно Реестра муниципального имущества Спокойненского сельского поселения, утвержденного решением Совета Спокойненского сельского поселения Отрадненского района от 20.03.2014 года № 261 «О внесении изменений в решение Совета Спокойненского сельского поселения Отрадненского района от 18 июля 2007 года № 84 «Об утверждении реестра муниципального имущества Спокойненского сельского поселения Отрадненского района» приведена в *таблице 8.*

Таблица 8

№ п/п	Наименование показателей	ед. изм.	Протяженность (на 10.03.2016г.)	в % соотношении
1	Протяженность автодорог общего пользования всего	м	65200	100
2	Протяженность автодорог общего пользования с асфальтобетонным покрытием	м	4000	6
3	Протяженность автодорог общего пользования с гравийным покрытием	м	54200	83
4	Протяженность автодорог общего пользования с грунтовым покрытием	м	7000	11

Разработчиком Программы развития дорожной сети установлено, что:

- подавляющая часть автодорог проектировалась и строилась в 80-90-х годах прошлого века, т.е. 35 лет назад. В настоящее время они не

соответствуют современным транспортным и скоростным нагрузкам, имеют в основном по одной полосе движения в одном направлении, не имеют бордюрных ограждений, ливневых водостоков;

- недостаточное финансирование мероприятий по содержанию дорог привело к нарушению ремонтных сроков, их физическому старению, частичному или полному разрушению асфальтового покрытия. Большое количество дорог имеют износ 38 %. Строительство дорог осуществлялось без учета реальных потребностей населения в транспортных услугах, что привело к серьезному увеличению транспортной нагрузки на такие автодороги, как

- улица Мира, улица Выгонная, улица Садовая, улица Ленина в станице Спокойной;

- улица Буденного в поселке Отрадо-Тенгинский;

Таким образом, сложилась ситуация, при которой уже существующая сеть местных дорог далеко не в полной мере способна обеспечить бесперебойный, безопасный и эффективный пропуск возрастающих транспортных потоков.

Основные транспортные магистрали:

- станицы Спокойной – основной транспортной артерией Спокойненского сельского поселения являются автодороги общего пользования, регионального значения "станция Отрадная – станица Спокойная – село Гофицкое ", III-IV технической категории, протяженностью в границах поселения 15,5 км и «станция Спокойная – станица Надежная», IV технической категории, протяженностью в границах поселения 2,9 км.

По автодороге общего пользования "станция Отрадная – станица Спокойная – село Гофицкое» трасса проходит от станицы Отрадной, далее северо-западнее поселка Отрадо-Тенгинский до станицы Спокойной по улицам: Мира, Выгонная, Садовая, Ленина и далее через станицы Подгорная, Бесстрашная, Отважная до села Гофицкое. Дорога

находится в удовлетворительном состоянии.

По автодороге общего пользования «ст. Спокойная – ст. Надежная» трасса проходит от станции Спокойной по улицам: Выгонная, Садовая, Ленина и далее до станции Надежной по улице Тракторная, Кооперативная. Дорога находится в удовлетворительном состоянии;

Формирующие улично-дорожную сеть сельского поселения, основные улицы в жилой застройке должны быть благоустроены, иметь асфальтовое покрытие и тротуары.

Более 11 % улиц сельского поселения нуждаются в обустройстве дороги в асфальтобетонном исполнении.

Существует острая нехватка средств на строительство, реконструкцию, ремонт и содержание дорог общего пользования местного значения.

Сложившаяся ситуация требует концентрации усилий администрации муниципального образования и Совет депутатов сельского поселения, направленных на привлечение средств бюджета поселения, бюджетов Краснодарского края и Российской Федерации в для решения проблем, накопившихся в дорожном секторе.

3.3. Характеристика функционирования и показатели работы транспортной инфраструктуры по видам транспорта

Транспортная инфраструктура – система коммуникаций и объектов сельского, внешнего пассажирского и грузового транспорта, включающая улично-дорожную сеть, линии и сооружения внеуличного транспортного, объекты обслуживания пассажиров, объекты обработки грузов, объекты постоянного и временного хранения и технического обслуживания транспортных средств.

Транспортная инфраструктура муниципального образования Спокойненского сельского поселения Отрадненского района

Краснодарского края является составляющей инфраструктуры Отрадненского района Краснодарского края.

Железная дорога на территории поселения отсутствует. Ближайшие железнодорожные пути - г. Армавир (100 км) и г. Невинномысск (75 км). Воздушные перевозки из сельского поселения не осуществляются.

Водный транспорт на территории сельского поселения не развит в связи с отсутствием судоходных рек.

3.3.1. Автомобильный транспорт

Обслуживание населения муниципальное образование Спокойненское сельское поселение пассажирским транспортом осуществляется одним видом транспорта - общественным коммерческим транспортом (автобусным, маршрутными такси). Автомобильный транспорт муниципального образования представлен деятельностью частных перевозчиков, имеющих соответствующую лицензию на осуществление данного вида деятельности.

Передвижение в сельском поселении осуществляется в пешеходном порядке, с использованием общественного транспорта, с использованием личного автотранспорта.

Общественный транспорт для перевозки пассажиров в Спокойненском сельском поселении отсутствует.

Маршруты движения пассажирского транспорта в сельском поселении на сегодняшний день проходят по автодорогам общего пользования, регионального значения

«станция Отрадная – станция Спокойная – село Гофицкое»,

«станция Спокойная – станция Надежная».

К зоне автодорог общего пользования Спокойненского сельского поселения относятся территории придорожных полос и развязок категорированной дороги регионального значения.

Объекты транспортной инфраструктуры:

➤ автомобильные дороги местного значения, в количестве 47 единиц, общей протяженностью к м.;

➤ автовокзал для пригородных и междугородных автобусных сообщений отсутствует;

➤ автобусные остановки, в количестве 4 единиц;

➤ технические средства регулирования дорожным движением (светофоры) отсутствуют.

Состояние дорожной разметки можно охарактеризовать как удовлетворительное. Требуется обновление дорожной разметки на центральных улицах станицы, отсутствует дорожная разметка на большинстве удаленных от центра станицы улицах.

Транспортные инженерные сооружения на территории Спокойненского сельского поселения представлены мостами, характеристики которых, представлены в таблицах 10,11.

Количество и протяженность внутрирайонных и межрайонных автобусных маршрутов вполне удовлетворяют потребности населения в направлениях передвижения, в связи, с чем перераспределение основных транспортных направлений в рассматриваемом периоде не планируется.

В Спокойненском сельском поселении здание автостанции, выполняющей функцию для внутрирайонного и межрайонного автобусных сообщений отсутствует.

В связи с чем, функцию для внутрирайонного и межрайонного автобусных сообщений на муниципальной маршрутной сети выполняют следующие остановочные пункты:

- «станция Спокойная» находящийся на участке дороги местного значения по улице Буденного (6 остановочных пунктов);

- «станция Спокойная» находящийся на участке дороги регионального значения по улице Мира (2 остановочных пункта);

- «станция Спокойная» находящийся на участке дороги регионального значения по улице Выгонная (8 остановочных пунктов);
- «станция Спокойная», находящийся на участке дороги регионального значения по улице Садовая (2 остановочных пункта);
- «станция Спокойная», находящийся на участке дороги регионального и местного значений по улице Ленина (2 остановочных пункта);

Основные проблемы по автобусному сообщению:

- неудовлетворительное состояние проезжей части и связанные с этим большие затраты на техническое обслуживание и ремонт машин;
- износ транспортного парка осуществляющего перевозки;
- малая платежеспособность населения;
- слабая финансовая поддержка пассажирских перевозок из бюджетов всех уровней.

Большинство трудовых передвижений в населенных пунктах муниципального образования приходится на личный автотранспорт и пешеходные сообщения.

Генеральным планом на расчетный срок не предусмотрены мероприятия, в части организации пассажирских перевозок, позволяющих создать на территории муниципального образования маршрутную сеть, удовлетворяющую потребности населения в передвижении, сформированную на условиях добросовестной конкуренции при минимальном уровне субсидий из бюджета муниципального района.

3.3.2. Грузовые перевозки автомобильным транспортом

На территории муниципального образования Спокойненское сельское поселение Отрадненского района Краснодарского края предприятий транспортного комплекса, осуществляющих грузовые перевозки отсутствуют.

Грузовой транспорт представлен грузовым автотранспортом и сельскохозяйственной техникой и используется для обслуживания действующих на территории муниципального образования сельскохозяйственного и производственных предприятий.

3.4. Характеристика

сети дорог муниципального образования,

параметры дорожного движения, оценка качества содержания дорог

Автомобильные дороги являются важнейшей составной частью транспортной инфраструктуры муниципальное образование Спокойненское сельское поселение Отрадненского района Краснодарского края. Они связывают территорию сельского поселения с соседними территориями, с районным центром, обеспечивают жизнедеятельность сельского поселения, во многом определяют возможности развития, по ним осуществляются автомобильные перевозки грузов и пассажиров.

От уровня развития автомобильных дорог во многом зависит решение задач в достижении устойчивого экономического роста сельского поселения, повышения конкурентоспособности местных производителей и улучшении качества жизни населения.

К автомобильным дорогам общего пользования местного значения относятся муниципальные дороги, улично-дорожная сеть и объекты дорожной инфраструктуры, расположенные в границах сельского поселения, находящиеся в муниципальной собственности муниципального образования – Спокойненское сельское поселение.

Улично-дорожная сеть

Улично-дорожная сеть муниципального образования входит в состав всех территориальных зон и представляет собой часть территории, ограниченную красными линиями и предназначенную для движения транспортных средств и пешеходов, прокладки инженерных

коммуникаций, размещения зеленых насаждений и шумозащитных устройств, установки технических средств информации и организации движения.

Рисунок 3



Улично-дорожная сеть представляет собой сложившуюся сеть улиц и проездов, обеспечивающих внешние и внутренние связи на территории населенного пункта с производственной зоной, кварталами жилых домов, с общественной зоной.

Дороги Спокойненского сельского поселения относятся к классу «дороги обычного типа».

К классу «дороги обычного типа» относят автомобильные дороги, не отнесённые к классам «автомагистраль» и «скоростная дорога»:

- имеющие единую проезжую часть или с центральной разделительной полосой;
- доступ на которые возможен через пересечения и примыкания в разных и одном уровне, расположенные для дорог категорий IB, II, III не чаще, чем через 600 м, для дорог категории IV не чаще, чем через 100 м, категории V — 50 м друг от друга.

Основная планировочная ось станицы Спокойной – автомагистраль регионального значения «станция Отрадная–станция Спокойная – село Гофицкое» проходит через центр станицы по улице Мира, улице Выгонная, улице Садовая, улице Ленина, связывающая станицу Отрадную с станицей Спокойной.

От станицы Спокойной в южном направлении проходит автодорога регионального значения «станция Спокойная – станция Надежная», связывающая станицу Спокойную с станицей Надежной.

По автодорогам районного и местного значения осуществляются все транспортные связи между населёнными пунктами и автомобильными дорогами общей сети.

Таким образом, все автомобильные дороги Спокойненского сельского поселения, –районного и местного значения, – составляют единую систему транспортных связей.

Улично-дорожная сеть административного центра Спокойненского сельского поселения – **станции Спокойной** – развита достаточно хорошо.

Проектом сохранен один существующий въезд в станицу:

- с северо-востока станицы подходит автомобильная дорога регионального значения «станция Отрадная–станция Спокойная – село Гофицкое» ;

Главные улицы, через которую проходит автомобильная дорога регионального значения «станция Отрадная – станция Спокойная – село Гофицкое» – улица Мира, улица Выгонная, улица Садовая, улица Ленина – образуют магистраль, проходящую по центральной части станицы. Дополняют сеть меридианально расположенных улиц – улица Кооперативная, улица Пионерская, улица Пугачева, улица Базарная, улица Школьная, улица Рабочая, улица Калинина, улица Шевченко. Эти улицы пересекаются поперечными главными и второстепенными улицами, - улица Партизанская, улица Кочубея, улица Молодежная, улица Ленина, улица Советская, улица Красная, улица Широкая.

Ширина главных улиц составляет 20-22 м. Жилые улицы имеют ширину 12-16 м.

В **станции Спокойной** главными улицами являются улицы – Мира, Выгонная, Садовая, Ленина, выполненные в асфальтобетонном исполнении, от которых как поперечно, так и параллельно проходят дороги местного значения по улицам: Садовая, Партизанская, Базарная, Школьная, Ленина, Рабочая, Калинина, Широкая, Степная, Кочубея, Кооперативная.

поселок Отрадо-Тенгинский – главной улицей хутора является улица Буденного, проходящая через весь поселок и условно разделя его на западную часть и восточную. Улица Буденного выполнена в гравийном исполнении, поперечно которому проходит переулок Короткий.

Дорожное покрытие в виде асфальта имеет только одна улица в станице Спокойной – улица Школьная, протяженностью 2,4 км, которая обеспечивает удобную и наиболее короткую транспортную доступность населению по

основным направлениям к местам приложения труда и выходам на автомобильные дороги общей сети.

В основном жилые улицы и проезды имеют гравийное покрытие, удовлетворяющее требованиям прочности и долговечности в соответствии с характером движения, шероховатости, обеспечивающей сцепление с дорожным покрытием, удобства эксплуатации, – таким образом, эти покрытия являются оптимальными для применения на селитебных территориях.

Классификация существующей уличной сети достаточно четкая. Тем не менее, в общей совокупности исторически сложившихся улиц могут быть выделены следующие основные категории:

- жилые улицы, приспособленные под функции пропуска магистрального движения в:

- станице Спокойная - улица Мира, улица Выгонная, улица Садовая, улица Ленина;

- поселке Отрадо-Тенгинский улица Буденного;

- прочие жилые улицы с преобладанием пешеходного движения:

- станица Спокойная – улица Ленина, улица Школьная, улица Советская, улица Партизанская, улица Красная, улица Садовая, улица Базарная;

- поселок Отрадо-Тенгинский – улица Буденного, переулок Короткий;

Интенсивность дорожного движения органами местного самоуправления не определялось. Скорость движения на дорогах сельского поселения составляет 40-60 км/ч.

Улично-дорожная сеть сельского поселения не перегружена автотранспортом, отсутствуют заторы и нет затруднения в парковке.

Всего улиц в Спокойненском сельском поселении 47, в том числе:

в станице Спокойной-45, поселке Отрадо-Тенгинском – 2.

Самыми длинными поселковыми дорогами являются автомобильные дороги:

-станция Спокойная- улица Ленина, протяженностью 6,5км, улица Партизанская, протяженностью 5,0 км, улица Ровная, протяженностью 3,0 км, улица Школьная, протяженностью 2,4 км, улица Калинина, протяженностью 2,5 км, улица Степная, протяженностью 2,2 км;

- поселок Отрадо-Тенгинский– улица Буденного, протяженностью 2,0 км.;

Согласно Реестра муниципального имущества Спокойненского сельского поселения, утвержденного решением Совета Спокойненского сельского поселения Отрадненского района от 20.03.2014 года № 261 «О внесении изменений в решение Совета Спокойненского сельского поселения Отрадненского района от 18 июля 2007 года № 84 «Об утверждении реестра муниципального имущества Спокойненского сельского поселения Отрадненского района» 47 автодорог сельского поселения оформлены в муниципальную собственность.

Автодороги общего пользования:

- регионального значения «станция Отрадная – станция Спокойная – село Гофицкое», «станция Спокойная – станция Надежная», являются государственной собственностью Краснодарского края.

Основные показатели по существующей улично-дорожной сети муниципальное образование Спокойненское сельское поселение Отрадненского района Краснодарского края показаны в *таблице 9*.

Таблица 9

Показатели существующей улично-дорожной сети муниципальное образование Спокойненское сельское поселение.

№ п/п	Наименование и расположение автомобильной дороги	Протяженность по типам покрытия (км)				Техническая категория	Ширина (п.м.)	Расчетная скорость, км/ч	Кадастровый номер	Плотность транспортного потока	Прогноз интенсивности движения в сутки, ед., авт./сут	Коэффициент загрузки дороги движением
		Всего	асфальтобетонное	-гравийное	грунтовое							
станция Спокойная												
1.	Региональная дорога по улице Мира	автодорога, находящаяся в государственной собственности РФ							-	Расчеты не выполнялись	Расчеты не выполнялись	Расчеты не выполнялись
2	Региональная дорога по улице Выгонная	автодорога, находящаяся в государственной собственности РФ							-	Расчеты не выполнялись	Расчеты не выполнялись	Расчеты не выполнялись
3	Региональная дорога по улице Садовая	автодорога, находящаяся в государственной собственности Краснодарского края*							-	Расчеты не выполнялись	Расчеты не выполнялись	Расчеты не выполнялись
4	Региональная дорога по улице Ленина	автодорога, находящаяся в государственной собственности Краснодарского края*							-	Расчеты не выполнялись	Расчеты не выполнялись	Расчеты не выполнялись
Станица Спокойная												
1	поселковая дорога улица Южная	1,7	-	1,7	-	IV		40	-	Расчеты не выполнялись	Расчеты не выполнялись	Расчеты не выполнялись

2	поселковая дорога улица Комсомольская	1,5	-	1,5	-	IV		40	-	Расчеты не выполнялись	Расчеты не выполнялись	Расчеты не выполнялись
3	поселковая дорога улица Школьная	2,4	2,4	-	-	IV		40	-	Расчеты не выполнялись	Расчеты не выполнялись	Расчеты не выполнялись
4	поселковая дорога улица Широкая	1,0	-	1,0	-	IV		40	-	Расчеты не выполнялись	Расчеты не выполнялись	Расчеты не выполнялись
5	поселковая дорога улица Полевая	0,8	-	-	0,8	IV		40	-	Расчеты не выполнялись	Расчеты не выполнялись	Расчеты не выполнялись
6	поселковая дорога улица Калинина	2,5	-	2,5	-	IV		40	-	Расчеты не выполнялись	Расчеты не выполнялись	Расчеты не выполнялись
7	поселковая дорога переулок Калинина	0,2	-	-	0,2	IV		40	-	Расчеты не выполнялись	Расчеты не выполнялись	Расчеты не выполнялись
8	поселковая дорога улица Шевченко	2,0	-	-	2,0	IV		40	-	Расчеты не выполнялись	Расчеты не выполнялись	Расчеты не выполнялись
9	поселковая дорога улица Бурная	2,2	-	2,2	-	IV		40	-	Расчеты не выполнялись	Расчеты не выполнялись	Расчеты не выполнялись
10	поселковая дорога улица Мостовая	0,7	-	-	0,7	IV		40	-	Расчеты не выполнялись	Расчеты не выполнялись	Расчеты не выполнялись
11	поселковая дорога улица Новая	0,5	-	0,5	-	IV		40	-	Расчеты не выполнялись	Расчеты не выполнялись	Расчеты не выполнялись
12	поселковая дорога улица Короткая	0,3	-	-	0,3	IV		40	-	Расчеты не выполнялись	Расчеты не выполнялись	Расчеты не выполнялись
13	поселковая дорога улица Тихая	0,3	-	0,3	-	IV		40	-	Расчеты не выполнялись	Расчеты не выполнялись	Расчеты не выполнялись
14	поселковая дорога улица Восточная	0,5	-	0,5	-	IV		40	-	Расчеты не выполнялись	Расчеты не выполнялись	Расчеты не выполнялись
15	поселковая дорога улица Удобненская	1,5	-	1,5	-	IV		40	-	Расчеты не выполнялись	Расчеты не выполнялись	Расчеты не выполнялись
16	поселковая дорога улица Мельничная	0,4	-	-	0,4	IV		40	-	Расчеты не выполнялись	Расчеты не выполнялись	Расчеты не выполнялись
17	поселковая дорога улица Северная	0,6	-	-	0,6	IV		40	-	Расчеты не выполнялись	Расчеты не выполнялись	Расчеты не выполнялись
18	поселковая дорога улица Кузнечная	1,9	-	1,9	-	IV		40	-	Расчеты не выполнялись	Расчеты не выполнялись	Расчеты не выполнялись

19	поселковая дорога улица Степная	2,2	-	2,2	-	IV		40	-	Расчеты не выполнялись	Расчеты не выполнялись	Расчеты не выполнялись
20	поселковая дорога улица Прогонная	0,4	-	-	0,4	IV		40	-	Расчеты не выполнялись	Расчеты не выполнялись	Расчеты не выполнялись
21	поселковая дорога улица Крайняя	0,4	-	-	0,4	IV		40	-	Расчеты не выполнялись	Расчеты не выполнялись	Расчеты не выполнялись
22	поселковая дорога улица Рабочая	0,7	-	0,7	-	IV		40	-	Расчеты не выполнялись	Расчеты не выполнялись	Расчеты не выполнялись
23	поселковая дорога улица Мира	1,8	-	1,8	-	IV		40	-	Расчеты не выполнялись	Расчеты не выполнялись	Расчеты не выполнялись
24	поселковая дорога улица Тегинская	1,0	-	1,0	-	IV		40	-	Расчеты не выполнялись	Расчеты не выполнялись	Расчеты не выполнялись
25	поселковая дорога улица Красноармейская	1,2	-	1,2	-	IV		40	-	Расчеты не выполнялись	Расчеты не выполнялись	Расчеты не выполнялись
26	поселковая дорога улица Ленина	6,5	-	6,5	-	IV		40	-	Расчеты не выполнялись	Расчеты не выполнялись	Расчеты не выполнялись
27	поселковая дорога улица Партизанская	5,0	-	5,0	-	IV		40	-	Расчеты не выполнялись	Расчеты не выполнялись	Расчеты не выполнялись
28	поселковая дорога улица Ровная	3,0	-	3,0	-	IV		40	-	Расчеты не выполнялись	Расчеты не выполнялись	Расчеты не выполнялись
29	поселковая дорога улица Кооперативная	1,2	-	1,2	-	IV		40	-	Расчеты не выполнялись	Расчеты не выполнялись	Расчеты не выполнялись
31	поселковая дорога улица Колхозная	0,2	-	-	0,2	IV		40	-	Расчеты не выполнялись	Расчеты не выполнялись	Расчеты не выполнялись
32	поселковая дорога улица Пионерская	1,6	-	1,6	-	IV		40	-	Расчеты не выполнялись	Расчеты не выполнялись	Расчеты не выполнялись
33	поселковая дорога улица Речная	3,0	-	3,0	-	IV		40	-	Расчеты не выполнялись	Расчеты не выполнялись	Расчеты не выполнялись
34	поселковая дорога улица Набережная	2,0	-	2,0	-	IV		40	-	Расчеты не выполнялись	Расчеты не выполнялись	Расчеты не выполнялись
35	поселковая дорога улица Артельная	0,8	-	0,8	-	IV		40	-	Расчеты не выполнялись	Расчеты не выполнялись	Расчеты не выполнялись

36	поселковая дорога улица Пугачева	1,1	-	1,1	-	IV		40	-	Расчеты не выполнялись	Расчеты не выполнялись	Расчеты не выполнялись
37	поселковая дорога улица Молодежная	0,6	-	0,6	-	IV		40	-	Расчеты не выполнялись	Расчеты не выполнялись	Расчеты не выполнялись
38	поселковая дорога улица Культурная	1,6	-	1,6	-	IV		40	-	Расчеты не выполнялись	Расчеты не выполнялись	Расчеты не выполнялись
39	поселковая дорога улица Кочубея	0,5	-	0,5	-	IV		40	-	Расчеты не выполнялись	Расчеты не выполнялись	Расчеты не выполнялись
40	поселковая дорога улица Первомайская	1,7	-	1,7	-	IV		40	-	Расчеты не выполнялись	Расчеты не выполнялись	Расчеты не выполнялись
41	поселковая дорога улица Базарная	1,4	-	1,4	-	IV		40	-	Расчеты не выполнялись	Расчеты не выполнялись	Расчеты не выполнялись
130	поселковая дорога улица Садовая	1,0	-	1,0	-	IV		40	-	Расчеты не выполнялись	Расчеты не выполнялись	Расчеты не выполнялись
131	поселковая дорога улица Варфоломеева	0,6	-	0,6	-	IV		40	-	Расчеты не выполнялись	Расчеты не выполнялись	Расчеты не выполнялись
133	поселковая дорога улица Советская	2,0	-	2,0	-	IV		40	-	Расчеты не выполнялись	Расчеты не выполнялись	Расчеты не выполнялись
134	поселковая дорога улица Красная	1,8	-	1,8	-	IV		40	-	Расчеты не выполнялись	Расчеты не выполнялись	Расчеты не выполнялись
135	поселковая дорога улица Механизаторов	0,3	-	0,3	-	IV		40	-	Расчеты не выполнялись	Расчеты не выполнялись	Расчеты не выполнялись
поселок Отрадо-Тенгинский												
140	поселковая дорога улица Буденного	2,0	-	2,0	-	IV		40	-	Расчеты не выполнялись	Расчеты не выполнялись	Расчеты не выполнялись
141	поселковая дорога перулок Короткий	0,3	-	0,3	-	IV	-	40	-	Расчеты не выполнялись	Расчеты не выполнялись	Расчеты не выполнялись
	Итого по сельскому поселению:				-							

Примечание: *информация, указанная в таблице предоставлена администрацией Спокойненского сельского поселения, согласно Реестра муниципального имущества Спокойненского сельского поселения, утвержденного решением Совета Спокойненского сельского поселения Отрадненского района от 20.03.2014 года № 261 «О внесении изменений в решение Совета Спокойненского сельского поселения Отрадненского района от 18 июля 2007 года № 84 «Об утверждении реестра муниципального имущества Спокойненского сельского поселения Отрадненского района»;

* Постановление Главы администрации Краснодарского края от 30 сентября 2008 года № 977 «Об утверждении перечня автомобильных дорог пользования регионального или межмуниципального значения, находящихся в государственной собственности Краснодарского края».

Поперечные профили улиц имеют следующую ширину:

- главная улица в красных линиях – 26-28 м;

- улицы в жилой застройке – 16-18 м;

При этом, ширина проезжей части главной улицы составляет 6 метров, ширина тротуаров 1-1,5 метров, для улиц в жилой застройке ширина проезжей части 4-5 м.

В *таблицах* 10,11 представлена характеристика основных искусственных сооружений (мосты) Спокойненского сельского поселения, Отрадненского района, Краснодарского края на участках дорог регионального и местного значения.

**Искусственное сооружение Спокойненского сельского поселения на участке дороги
регионального значения**

Таблица 10

№ п/п	Основные сооружения	Месторасположение	Длина сооружения, м	Ширина проезжей части сооружения м	Основные виды покрытия (железобетонное, асфальтобетонное, щебень, гравий и т.д.)	Техническое состояние
станция Спокойная						
1	мост	Станица Спокойная, через реку Большой Тегинь	7	20	асфальтобетонное	удовлетворительное

**Искусственные сооружения Спокойненского сельского поселения на участке дороги
местного значения**

Таблица 11

№ п/п	Основные сооружения	Месторасположение	Длина сооружения, м	Ширина проезжей части сооружения м	Основные виды покрытия (железобетонное, асфальтобетонное, щебень, гравий и т.д.)	Техническое состояние
станция Спокойная						
1	мост	Станица Спокойная по улице Ленина	8	20	бетонное	удовлетворительное
3	пешеходный мост	станция Спокойная, через реку Ветчинок (на улице Садовой)	1,7	5	деревянные	удовлетворительное
4	пешеходный мост	станция Спокойная через реку Большой Тегинь (на улицу Удобненскую)	2,2	7	деревянные	удовлетворительное
4	пешеходный мост	станция Спокойная через реку Большой Тегинь (на улицу Удобненскую)	2,2	7	деревянные	удовлетворительное
поселок Отрадо-Тенгинский						
6	пешеходный мост	поселок Отрадо-Тенгинский, через реку Большой Тегинь (на улицу Восточную)	2,5	5	деревянные	удовлетворительное

Автомобильные дороги и улицы освещены по следующим улицам: улица Ленина, улица Базарная, улица Первомайская, улица Южная, улица Речная, улица Школьная, улица Красная, улица Кузнечная, улица Партизанская, улица Молодежная, улица Культурная, улица Набережная, улица Советская, улица Буденного – 13,1 км. 147 светильников.

Протяженность освещенных улиц в Спокойненском сельском поселении составляет 13,1 км, установлено 147 светильников.

На территории Спокойненского сельского поселения на автодороге регионального значения функционирует одна автозаправочная станция (АЗС):

- ИП «Цимбалов», находящаяся по улице Ленина, 289а.

Ежегодно в объеме выделенных из местного бюджета средств, проводится текущий ремонт покрытия автомобильных дорог местного значения.

В настоящее время социально-экономическое развитие сельского поселения сдерживается из-за неудовлетворительного транспортно-эксплуатационного состояния автодорог. Причины сложившейся ситуации состоят в следующем:

- подавляющая часть автодорог проектировалась и строилась в 80-90-х годах прошлого века, т.е. более 35 лет назад. В настоящее время они не соответствуют современным транспортным и скоростным нагрузкам, имеют по одной полосе движения в одном направлении, на многих улицах не имеется пешеходных дорожек (тротуаров), бордюрных ограждений, ливневых водостоков.

Недостаточное финансирование мероприятий по содержанию дорог привело к нарушению ремонтных сроков, их физическому старению, частичному или полному разрушению асфальтобетонного полотна. Большое количество дорог имеют износ 38 % и более.

Более 11 % улиц сельского поселения нуждаются в обустройстве дороги в асфальтобетонном исполнении. Сложившаяся ситуация требует

концентрации усилий администрации поселения и Совет депутатов поселения, направленных на привлечение средств бюджета поселения, бюджетов Краснодарского края и Российской Федерации для решения проблем, накопившихся в дорожном секторе Спокойненского сельского поселения, Отрадненского района, Краснодарского края.

Автомобильные дороги подвержены влиянию природной окружающей среды, хозяйственной деятельности человека и постоянному воздействию транспортных средств, в результате чего меняется технико-эксплуатационное состояние дорог.

Данные дороги в связи с длительным сроком эксплуатации требуют капитального ремонта, однако в связи с отсутствием финансирования на первый план выходят лишь работы по содержанию и эксплуатации дорог, путем:

- осуществления мероприятий по сохранению протяженности, за счет текущего ремонта автомобильных дорог на уровне соответствующем категории дороги;
- нормативного содержания дорог, повышения качества дорожной сети.

Формирующие улично-дорожную сеть сельского поселения, основные улицы в жилой застройке должны быть благоустроены, иметь асфальтовое покрытие и тротуары. По улицам с основным движением автомобильного транспорта и в местах расположения общественных учреждений торговых предприятий необходимо размещение автостоянок.

3.5. Анализ состава парка

транспортных средств и уровня автомобилизации в муниципальном образовании, обеспеченность парковками (парковочными местами)

На протяжении последних лет наблюдается тенденция к увеличению числа автомобилей на территории сельского поселения.

На 01.01.2017 года, по информации администрации Спокойненского сельского поселения количество грузовых автомобилей составляет – 40

единицы, сельскохозяйственной техники - 74 единиц, легковых – 1105 единиц.

Размещение гаражей на сегодняшний день не требуется, так как дома в жилой застройке имеют придомовые участки, обеспечивающие потребность в местах постоянного хранения индивидуальных легковых автомобилей или в пределах участков предприятий.

Гаражно-строительные кооперативы в сельском поселении отсутствуют.

Требования к обеспеченности легкового автотранспорта автозаправочными станциями (АЗС) станциями технического обслуживания (СТО) и местами постоянного хранения индивидуальных легковых автомобилей обозначены в СП 42.13330.2011 «Градостроительство. Планировка и застройка городских и сельских поселений. Актуализированная редакция СНиП 2.07.01-89, так:

- согласно п. 11.27, потребность в АЗС составляет: одна топливораздаточная колонка на 1200 легковых автомобилей;
- согласно п. 11.26, потребность в СТО составляет: один пост на 200 легковых автомобилей;
- согласно п. 11.19, общая обеспеченность закрытыми и открытыми автостоянками для постоянного хранения автомобилей должна составлять 90% расчетного числа индивидуальных легковых автомобилей.

Исходя из общего количества легковых автомобилей, нормативных требований СНиП 2.07.01-89 и наличия объектов дорожного сервиса, видно, что в настоящее время для села необходимы следующие объекты дорожного сервиса:

- СТО – мощность 6 постов;

Предприятий частной формы собственности, осуществляющих перевозки пассажиров автобусами в Спокойненском сельском поселении не имеется.

Служба такси в станции Спокойная также отсутствует.

Объекты социальной инфраструктуры и административные здания хозяйствующих организаций в станице Спокойная необходимо оборудовать автостоянками (парковочными местами).

3.6. Характеристика работы транспортных средств общего пользования, включая анализ пассажиропотока на территории муниципального образования

Пассажирский транспорт является важнейшим элементом сферы обслуживания населения, без которого невозможно нормальное функционирование общества. Он призван удовлетворить потребности населения в передвижениях, вызванные производственными, бытовыми, культурными связями. Основным пассажирским транспортом является автомобильный.

Железнодорожный транспорт

Железная дорога на территории поселения отсутствует. Ближайшие железнодорожные пути - г. Армавир (100 км) и г. Невинномысск (75 км).

Воздушный транспорт

Пассажирские и грузовые авиаперевозки выполняются через международные аэропорты федерального значения Краснодар (Пашковский), Сочи (Адлер), Анапа (Витязево).

Связь с вышеуказанными аэропортами в настоящее время и на расчетный срок будет осуществляться автомобильным транспортом.

Автомобильный транспорт

Обслуживание населения Спокойненского сельского поселения осуществляется одним видом транспорта - общественным коммерческим транспортом (автобусным, маршрутными такси). Автомобильный транспорт муниципального образования представлен деятельностью частных перевозчиков, имеющих соответствующую лицензию на осуществление данного вида деятельности.

Структурная схема транспортного комплекса состоит из внешнего транспорта.

Внешний транспорт представлен автомобильными средствами передвижения, обслуживающими междугородние перевозки.

Междугородная и пригородная маршрутная сеть связывает Спокойненское сельское поселение со следующими населенными пунктами:

- город Краснодар;
- город Армавир;
- станция Отрадная, через которые осуществляется связь с другими населенными пунктами.

Междугородная и пригородная маршрутная сеть представлена деятельностью двадцати четырех остановочных пунктов (автостанция отсутствует), расположенного в границах Спокойненского сельского поселения и находящихся в ведомстве муниципального образования.

По территории муниципального образования Спокойненское сельское поселение проходят межмуниципальные и внутримуниципальные маршруты регулярных перевозок пассажиров автомобильным транспортом, указанный в **таблице 12.**

Таблица 12

**Межмуниципальные и внутримunicipальные маршруты регулярных перевозок пассажиров
автомобильным транспортом
на территории муниципальное образование Спокойненское сельское поселение Отрадненского района
Краснодарского края.**

№ п/п	Порядк о-вый номер марш- рута ре- гуляр- ных пе- ревозок	Наименование маршрута регулярных перевозок в виде наименований начального остановочного пункта и конечного остановочного пункта по маршруту регулярных перевозок или в виде наименований поселений, в границах которых расположены начальный остановоч-ный пункт и конечный остановочный пункт по данному маршруту	Наименования промежуточных остановочных пунктов по маршруту регулярных перевозок или наименования поселений, в границах которых расположены промежуточные остановочные пункты	Протяж енность маршру та регуляр ных пе- ревозок,к м	Порядо к посадки и вы- садки пасса- жиров	Вид ре- гуляр- ных пе- ревозок	Вид ТС	Дата начала осу- ществлени я регуляр- ных перевозок	Наименование ИП, осуществляющих перевозки по маршруту регулярных перевозок	
1	2	3	4	5	6	7	8	9	10	11
межмуниципальные маршруты										
1	-	город Краснодар	станция Подгорная, Отрадненский район	Краснодар-1, автовокзал Тбилисская автостанция, Кропоткин, автокасса Армавир, автовокзал Бесскорбная, трасса Попутная, трасса Отрадное, Спокойная, центр Подгорная, Отрадненский район	270,0		регуляр- ные пе- ревозки по нере- гулиру- емым тарифам	автобус	-	ООО «Аб ин с кл ассажи- р- автотранс», Краснодарский край, Абинский район, пгт Ахтырский, ул. Красная, 1а
2	-	город Армавир	станция Надежная, центр	Армавир, автовокзал Попутная Отрадное Спокойная, центр Надежная. центр	110,0					

внутримуниципальные маршруты										
3	-	станция Отрадная	станция Спокойная	станция Отрадная, станция Спокойная,	21,0	-	регулярные перевозки по регулируемым тарифам	автобус	-	ООО «Аб ин с классажир-автотранс», Краснодарский край, Абинский район, пгт Ахтырский, ул. Красная, 1а
4	-	станция Отрадная	станция Надежная (через станцию Спокойную)	станция Отрадная - станция Спокойная станция Надежная	30,0	-	регулярные перевозки по регулируемым тарифам	автобус	-	ИП Терещенко Вячеслав Борисович, Краснодарский край, г. Абинск, ул. Новороссийская^

Примечание: *информация указанная в таблице, использована с сайта Министерства дорожного хозяйства и транспорта Краснодарского край Сайт: tskk.ru;

Большинство трудовых передвижений в населенных пунктах муниципального образования приходится на личный автотранспорт и пешеходные сообщения.

Генеральным планом на расчетный срок не предусмотрены мероприятия, в части организации пассажирских перевозок, позволяющих создать на территории муниципального образования маршрутную сеть, удовлетворяющую потребности населения в передвижении, сформированную на условиях добросовестной конкуренции при минимальном уровне субсидий из бюджета муниципального района.

3.7. Характеристика условий пешеходного и велосипедного передвижения на территории муниципального образования

На территории Спокойненского сельского поселения по главным улицам пешеходное передвижение осуществляется по тротуарам, в границах существующей линии застройки, шириной 1-1,5 м., существующих преимущественно асфальтобетонном исполнении. В местах пересечения тротуаров с проезжей частью оборудованы нерегулируемые пешеходные переходы. Основные пути пешеходного движения направлены к объектам социального, культурно-бытового транспортного обслуживания населения.

Система внутрипоселковых улиц Спокойненского сельского поселения сформирована с преимущественно пешеходным движением.

Основное пешеходное движение сосредоточено в центральной части станции, в которой находится основная часть учреждений и предприятий обслуживания населения Спокойненского сельского поселения.

На территории Спокойненского сельского поселения имеется 3 объекта пешеходного движения, находящихся в муниципальной собственности и внесенных в Реестр муниципального имущества Спокойненского сельского поселения, утвержденного решением Совета Спокойненского сельского поселения Отраденского района от 20.03.2014 года № 261 «О внесении

изменений в решение Совета Спокойненского сельского поселения Отрадненского района от 18 июля 2007 года № 84 «Об утверждении реестра муниципального имущества Спокойненского сельского поселения Отрадненского района»

Характеристика мест с пешеходным движением приведена *в таблице 13*

Таблица 13

Характеристика мест с пешеходным движением

№ п/п	Наименование	Адрес (местоположение)	Ширина, м	Протяженность, км	Исполнение (асфальт, бетон, гравий)
1	Пешеходные тротуары	станция Спокойная, ул. Школьная	1,5	0,9	асфальт
2	Пешеходные тротуары	станция Спокойная, ул. Советская	1,5	0,36	асфальт
3	Пешеходные тротуары	станция Спокойная, улица Ленина	1,5	2,0	асфальт
ИТОГО:				3,26	

На улицах, где отсутствуют пешеходные дорожки (тротуары) пешеходное движение осуществляется по проезжим частям улиц., что влечет за собой риск возникновения дорожно-транспортных происшествий.

Велосипедное движение на территории Спокойненского сельского поселения развито слабо. Специализированные дорожки для велосипедного передвижения на территории Спокойненского сельского поселения отсутствуют.

Велосипедное движение на территории Спокойненского сельского поселения осуществляется по существующим тротуарам и в соответствии с требованиями ПДД по дорогам общего пользования.

Генеральным планом на расчетный срок размещение на территории Спокойненского сельского поселения специализированных велосипедных дорожек и не предусмотрено.

Интенсивность пешеходного и велосипедного движения не определялась.

3.8. Характеристика

движения грузовых транспортных средств, оценка работы транспортных средств, коммунальных и дорожных служб, состояния инфраструктуры для данных транспортных средств на территории муниципального образования.

Грузовые транспортные средства, принадлежащие жителям Спокойненского сельского поселения составляет 40 единицы, что составляет 3,4 % от общего количества автомобилей в сельском поселении, принадлежащих жителям станицы. Основная часть перевозимых грузов сельскохозяйственного назначения перевозится привлеченным транспортом.

Транспортных организаций осуществляющих грузовые перевозки на территории муниципального образования не имеется.

Грузовой транспорт используется для обслуживания действующих в сельском поселении сельскохозяйственных и производственных предприятий.

В составе движения грузового транспорта в целом по территории Спокойненского сельского поселения преобладают автомобили грузоподъемностью до 3,5 т., а также свыше 3,5 т.

На территории станицы Спокойной отсутствуют специальные грузовые дороги, в связи, с чем движение грузового транспорта организовано по автодорогам, расположенным в жилой зоне.

В Генеральном плане п.3.3 «Развитие транспортной инфраструктуры» определены следующие мероприятия по развитию транспортной инфраструктуры:

- реконструкция существующих улиц и дорог населенных пунктов, в части усовершенствование покрытий;
- организация безопасных пешеходных переходов в условиях прохождения региональной автодороги по населенному пункту;
- строительство новых дорог внутри населенных пунктов к проектируемым территориям.

Дороги обычного типа (нескоростные дороги) имеют выходы на сеть местных полевых дорог, связывающих станицу с осваиваемыми пахотными угодьями.

3.9. Анализ

уровня безопасности дорожного движения

Обеспечение безопасности на автомобильных дорогах является важнейшей частью социально-экономического развития муниципального образования Спокойненское сельское поселение Отрадненского района, Краснодарского края

За период с 2014 по 2016 годы в Спокойненском сельском поселении не зарегистрировано дорожно-транспортных происшествий.

Наиболее эффективной мерой для повышения уровня безопасности в области использования ремней безопасности являются ужесточенные законодательные меры и полицейское правоприменение штрафов и иных взысканий с водителей, нарушивших данные требования.

Главной задачей обеспечения безопасности является организация единой совокупной системы управления безопасностью на автомобильных дорогах в условиях рыночного хозяйствования с созданием эффективного механизма регулирования транспортной деятельности под надзором федеральных исполнительных органов и

органов местного самоуправления, различных общественных объединений.

Одним из важных технических средств организации дорожного движения являются дорожные знаки, информационные указатели, предназначенные для информирования об условиях и режимах движения водителей и пешеходов. Качественное изготовление дорожных знаков, правильная их расстановка в необходимом объеме и информативность оказывают значительное влияние на снижение количества дорожно-транспортных происшествий и в целом повышают комфортабельность движения. Схема установки новых дорожных знаков, форма, цвета раскраски приняты в соответствии ГОСТ Р 52289-2004 «Правила применения дорожных знаков, разметки, светофоров, дорожных ограждений и направляющих устройств».

Профилактика дорожно-транспортного травматизма, разработка новых подходов в популяризации правил дорожного движения, обсуждение вопросов усиления взаимодействия между ведомствами в управлении безопасностью дорожного движения, определение первоочередных мер, которые направлены на улучшение ситуации на дорогах, должны стоять на контроле у уполномоченных на то людей, которые способны незамедлительно реагировать на сложившуюся ситуацию на автомобильных дорогах.

Таким образом, к приоритетным задачам социального и экономического развития муниципального образования в среднесрочной и долгосрочной перспективе относятся задачи по сохранению жизни и здоровья участников дорожного движения. Их достижение планируется путем улучшения организации дорожного движения, инфраструктуры автомобильных дорог, дисциплины среди участников дорожного движения, качества оказания медицинской помощи пострадавшим и т.д.

3.10. Оценка

уровня негативного воздействия транспортной инфраструктуры на окружающую среду, безопасность и здоровье населения

Автомобильный транспорт, наряду с промышленностью, является одним из основных источников загрязнения атмосферы. Доля автотранспорта в общих выбросах вредных веществ может достигать 60-80%. Более 80% всех выбросов в атмосферу составляют выбросы оксидов углерода, двуокиси серы, азота, углеводородов, твёрдых веществ. Из газообразных загрязняющих веществ в наибольших количествах выбрасываются окислы углерода, углекислый газ, угарный газ, образующиеся преимущественно при сгорании топлива. В больших количествах в атмосферу выбрасываются и оксиды серы: сернистый газ, сернистый ангидрид, сероуглерод, сероводород и другие. Самый многочисленным классом веществ, загрязняющих воздух, являются углеводороды.

Перечень основных факторов негативного воздействия, а также, провоцирующих такое воздействие факторов при условии увеличения количества автомобильного транспорта на дорогах и развития транспортной инфраструктуры без учёта экологических требований:

1) Отработавшие газы двигателей внутреннего сгорания (ДВС) содержат около 200 компонентов. Углеводородные соединения отработавших газов, наряду с токсическими свойствами, обладают канцерогенным действием (способствуют возникновению и развитию злокачественных новообразований). Таким образом, развитие транспортной инфраструктуры без учёта экологических требований существенно повышает риски увеличения смертности от раковых заболеваний среди населения.

2) Отработавшие газы бензинового двигателя с неправильно отрегулированным зажиганием и карбюратором содержат оксид углерода в количестве, превышающем норму в 2-3 раза. Наиболее, неблагоприятными режимами работы являются малые скорости и «холостой ход» двигателя. Это проявляется в условиях большой загруженности на дорогах.

3) Углеводороды под действием ультрафиолетового излучения Солнца вступают в реакцию с оксидами азота, в результате чего образуются новые токсичные продукты – фотооксиданты, являющиеся основой «смога». К ним относятся – озон, соединения азота, угарный газ, перекиси и др. Фотооксиданты биологически активны, ведут к росту легочных заболеваний людей.

4) Большую опасность представляет также свинец и его соединения, входящие в состав этиловой жидкости, которую добавляют в бензин.

5) При движении автомобилей происходит истирание дорожных покрытий и автомобильных шин, продукты износа которых смешиваются с твердыми частицами отработавших газов. К этому добавляется грязь, занесенная на проезжую часть с прилегающего к дороге почвенного слоя. В результате образуется пыль, в сухую погоду поднимающаяся над дорогой в воздух. Химический состав и количество пыли зависят от материалов дорожного покрытия. Наибольшее количество пыли создается на грунтовых и гравийных дорогах. Экологические последствия запыленности отражаются на пассажирах транспортных средств, водителях и людях, находящихся вблизи от дороги. Пыль оседает также на растительности и обитателях придорожной полосы. Леса и лесопосадки вдоль дорог угнетаются, а сельскохозяйственные культуры накапливают вредные вещества, содержащиеся в пылевых выбросах и отработавших газах.

б) Автотранспортные средства отечественного производства не удовлетворяют современным экологическим требованиям.

Несмотря на быстрый рост автомобильного парка, и учитывая сложившуюся планировочную структуру Спокойненского сельского поселения, характер дорожно-транспортной сети, отсутствие дорог с интенсивным движением в районах жилой и общественной застройки, можно сделать вывод о сравнительно благополучной экологической ситуации в части воздействия транспортной инфраструктуры на окружающую среду, безопасность и здоровье человека.

3.11. Характеристика существующих условий и перспектив развития и размещения транспортной инфраструктуры муниципального образования

3.11.1. Характеристика существующих условий

Существующая транспортная схема Спокойненского сельского поселения, представлена автомобильным транспортом.

Существующая транспортная схема Спокойненского сельского поселения представлена, в основном, регулярной сеткой улиц и дорог. Улично-дорожная сеть сложилась в виде непрерывной системы, но зачастую без учета функционального назначения улиц и дорог, интенсивности транспортного, велосипедного и пешеходного движения, архитектурно-планировочной организации территории и характера застройки.

Основными центрами транспортного тяготения являются места приложения труда – производственные зоны, а также общественные центры с развитой социальной инфраструктурой.

3.11.2. Перспективы развития и размещения транспортной инфраструктуры

Инфраструктура воздушного транспорта

До окончания расчетного срока изменений в инфраструктуре воздушного транспорта не предполагается.

Железнодорожная инфраструктура

Железная дорога на территории поселения отсутствует. Ближайшие железнодорожные пути - г. Армавир (100 км) и г. Невинномысск (75 км).

Автодорожная инфраструктура

Развитие автомобильных дорог Спокойненского транспортного узла, согласно п.3.3 «Развитие транспортной инфраструктуры» Генерального плана, Том 2 определены следующие мероприятия по развитию транспортной инфраструктуры:

- реконструкция существующих улиц и дорог населенных пунктов, в части усовершенствование покрытий;
- организация безопасных пешеходных переходов в условиях прохождения региональной автодороги по населенному пункту;
- строительство новых дорог внутри населенных пунктов к проектируемым территориям.

Таким образом, генеральным планом предусмотрена реконструкция старых и прокладка новых жилых улиц для связи проектируемых кварталов с центрами населенных пунктов.

3.12. Оценка

нормативно-правовой базы, необходимой для функционирования и развития транспортной инфраструктуры в границах муниципального образования

Мероприятия Программы реализуются в соответствии с действующими нормативно-правовыми актами Российской Федерации, Краснодарского края, Отрадненского района и правовыми актами органов местного самоуправления Спокойненского сельского поселения, Отрадненского района, Краснодарского края.

Законодательной базой для разработки Программы являются Конституция Российской Федерации, Гражданский кодекс Российской Федерации, Налоговый кодекс Российской Федерации, Бюджетный кодекс Российской Федерации, другие нормативные правовые акты, относящиеся к сфере деятельности транспортного комплекса.

Программа разработана во исполнение и в соответствии с требованиями:

Градостроительный кодекс Российской Федерации;

Федеральный закон от 29.12.2014 № 456-ФЗ «О внесении изменений в Градостроительный кодекс Российской Федерации и отдельные законодательные акты Российской Федерации»;

Федеральный закон от 06.10.2003 № 131-ФЗ «Об общих принципах организации местного самоуправления в Российской Федерации»;

Федеральный закон от 08.11.2007 № 257-ФЗ «Об автомобильных дорогах и дорожной деятельности в Российской Федерации и о внесении изменений в отдельные законодательные акты в Российской Федерации»;

Федеральный закон от 10.12.1995 № 196-ФЗ «О безопасности дорожного движения»;

Федеральный закон от 10.01.2002 № 7-ФЗ «Об охране окружающей среды»;

постановление правительства Российской Федерации от 25.12.2015 № 1440 «Об утверждении требований к программам комплексного развития транспортной инфраструктуры поселений, городских округов»;

Транспортная стратегия Российской Федерации на период до 2030 года. В редакции распоряжения Правительства Российской Федерации от 22.11.2008 № 1734-р (ред. от 11.06.2014) «О Транспортной стратегии Российской Федерации»;

Стратегия развития социально-экономического развития транспортного комплекса и связи Краснодарского края на период до 2020 года

Государственная программа Краснодарского края "Развитие сети автомобильных дорог Краснодарского края".

Закон Краснодарского края от 7 июня 2004 года N 717-КЗ «О местном самоуправлении в Краснодарском крае»

«Об утверждении Положения о порядке приема автомобильных дорог в государственную собственность Краснодарского края» утвержденного Постановлением Главы администрации Краснодарского края от 11.08.2004 N 800

Устав Спокойненского сельского поселения Отрадненского района, Краснодарского края.

Генеральный план Спокойненского сельского поселения, утвержденный Решением (II созыва) Внеочередной Двадцать восьмой сессией Совета Спокойненского сельского поселения Отрадненского района от 20.05.2011 года № 93 «Об утверждении и опубликовании генерального плана Спокойненского сельского поселения Отрадненского района».

Реестр муниципального имущества Спокойненского сельского поселения, утвержденный решением Совета Спокойненского сельского поселения Отрадненского района от 20.03.2014 года № 261 «О внесении изменений в решение Совета Спокойненского сельского поселения Отрадненского района от 18 июля 2007 года № 84 «Об утверждении реестра муниципального имущества Спокойненского сельского поселения Отрадненского района»

Основными направлениями совершенствования нормативно-правовой базы, необходимой для функционирования и развития транспортной инфраструктуры сельского поселения являются:

- применение экономических мер, стимулирующих инвестиции в объекты транспортной инфраструктуры;
- координация мероприятий и проектов строительства и реконструкции объектов транспортной инфраструктуры между органами государственной власти (по уровню вертикальной интеграции);
- координация усилий федеральных органов исполнительной власти, органов исполнительной власти Краснодарского края, органов исполнительной власти Отрадненского района, органов местного самоуправления в решении задач реализации мероприятий (инвестиционных проектов);
- запуск системы статистического наблюдения и мониторинга необходимой обеспеченности объектами транспортной инфраструктуры села в соответствии с утвержденными и обновляющимися нормативами;

- разработка стандартов и регламентов эксплуатации и (или) использования объектов транспортной инфраструктуры на всех этапах жизненного цикла объектов;

- подача заявок на участие в федеральных и краевых программах (инвестиционных проектах) в части строительства и реконструкции объектов транспортной инфраструктуры сельского поселения.

Реализация Программы должна осуществляться через систему программных мероприятий разрабатываемых муниципальных программ муниципальным образованием Спокойненского сельского поселения Отрадненского района, Краснодарского края, а также с учетом федеральных проектов и программ, государственных программ Краснодарского края и муниципальных программ Отрадненского района, Краснодарского края, реализуемых на территории сельского поселения.

В соответствии с изложенной в настоящей Программе политикой муниципальное образование Спокойненское сельское поселение Отрадненского района Краснодарского края должно разрабатывать муниципальные программы, конкретизировать мероприятия, способствующие достижению стратегических целей и решению поставленных Программой задач.

При реализации мероприятий, предлагаемых в настоящей Программе возможно внесение изменений в части ежегодных корректировок мероприятий и объемов их финансирования с учетом возможностей средств местного бюджета.

3.13. Оценка финансирования транспортной инфраструктуры

Финансовой основой реализации Программы комплексного развития транспортной инфраструктуры Спокойненского сельского поселения

Отраденского района, Краснодарского края являются средства бюджета муниципального образования – Спокойненского сельского поселения.

Привлечение средств бюджета Краснодарского края учитывается как прогноз софинансирования мероприятий в соответствии с действующим законодательством. Ежегодные объемы финансирования Программы определяются в соответствии с утвержденным бюджетом муниципального образования – Спокойненского сельского поселения на соответствующий финансовый год и с учетом дополнительных источников финансирования.

Финансирование мероприятий Программы должно осуществляться в следующих формах бюджетных ассигнований: оплата муниципальных контрактов на поставку товаров, выполнение работ, оказание услуг для муниципальных нужд в целях реализации полномочий села по ремонту дорог местного значения. Реальная ситуация с возможностями федерального и краевого бюджетов пока не позволяет обеспечить конкретное планирование мероприятий такого рода даже в долгосрочной перспективе. Таким образом, возможности органов местного самоуправления Спокойненского сельского поселения Отраденского района Краснодарского края должны быть сконцентрированы на решении посильных задач на доступной финансовой основе (содержание, текущий ремонт дорог).

Объемы финансирования Программы носят прогнозный характер и подлежат уточнению в установленном порядке.

РАЗДЕЛ IV
ПРОГНОЗ ТРАНСПОРТНОГО СПРОСА, ИЗМЕНЕНИЕ ОБЪЕМОВ И
ХАРАКТЕРА ПЕРЕДВИЖЕНИЯ НАСЕЛЕНИЯ И ПЕРЕВОЗОК ГРУЗОВ НА
ТЕРРИТОРИИ МУНИЦИПАЛЬНОГО ОБРАЗОВАНИЯ
СПОКОЙНЕНСКОЕ СЕЛЬСКОЕ ПОСЕЛЕНИЕ ОТРАДНЕНСКОГО
РАЙОНА КРАСНОДАРСКОГО КРАЯ

**4.1. Прогноз социально-экономического
и градостроительного развития сельского поселения**

Прогноз численности населения Спокойненского сельского поселения представлена в *таблице 14*

Таблица 14

Численность населения Спокойненского сельского поселения на базовый период и расчетный срок

№ п/п	Населенный пункт	Численность населения		
		Базовый период (2009)	Численность населения, чел. на 01.01.2017 года	Прогноз на расчетный срок, чел (2030г.)
1	Спокойненское сельское поселение	5800	5963	6700

Из представленного прогноза видно, что численность населения Спокойненского сельского поселения в последующие 13 лет будет увеличиваться за счет естественного прироста и миграции.

За основу проектных границ Спокойненского сельского поселения с учетом перспективного развития сельского поселения принята существующая граница поселения.

В основу планировочного решения генерального плана положена идея создания современных благоустроенных населенных пунктов на основе анализа существующего положения с сохранением и усовершенствованием планировочной структуры населенных пунктов, с учетом сложившихся транспортных связей, природно-ландшафтного окружения.

Генеральный план предусматривает дальнейшее развитие существующей территориально-планировочной структуры в увязке со вновь осваиваемыми территориями, комплексное решение экологических и градостроительных задач, развитие системы внешнего транспорта.

В целом сложившаяся планировочная структура генеральным планом сохранена. Развитие Спокойненского сельского поселения предусмотрено генеральным планом следующим образом:

Развитие селитебных территорий в утвержденных границах станицы Спокойной на расчетный срок предусмотрено в южном направлении. Учитывая неразрывную связь населенных пунктов Спокойненского сельского поселения, развитие селитебных территорий поселка Отрадо-Тенгинский предлагается в юго-западном направлении в сторону станицы Спокойной. Принимая во внимание разреженность застройки на первую очередь предусмотрено полное освоение и реконструкция внутри кварталов населенных пунктов с размещением в жилых зонах объектов общественного и социально-бытового обслуживания населения. Новое строительство планируется во вторую очередь.

Генеральным планом предусматривается создание единой системы транспортной и улично-дорожной сети в увязке с планировочной структурой населенных пунктов и прилегающих территорий. Такая система призвана обеспечить удобные, быстрые и безопасные связи со всеми функциональными зонами, объектами внешнего транспорта и автомобильными дорогами общей сети.

4.2. Прогноз транспортного спроса поселения, объемов и характера передвижения населения и перевозок грузов по видам транспорта, имеющегося на территории села

Относительно стабильная демографическая и экономическая ситуация в Спокойненском сельском поселении позволяет сделать вывод, что значительного изменения транспортного спроса, объемов и характера передвижения населения на территории муниципального образования

Спокойненское сельское поселение на срок действия настоящей Программы не планируется.

В целом по сельскому поселению, на расчетный период, пассажиропоток также не увеличится, а возможно и уменьшится, из-за следующих факторов:

- нестабильная динамика численности населения сельского поселения;
- уменьшения деловой активности граждан;

4.3. Прогноз развития транспортной инфраструктуры муниципального образования по видам транспорта

Стабильная ситуация с транспортным спросом населения не предполагает значительных изменений транспортной инфраструктуры по видам транспорта в муниципальном образовании Спокойненское сельское поселение.

В период реализации Программы транспортная инфраструктура муниципального образования Спокойненское сельское поселение по видам транспорта не претерпит существенных изменений.

На расчетный период 2018 – 2028 г.г. воздушного транспорта в Спокойненском сельском поселении не планируется.

Основным видом транспорта остается автомобильный.

Транспортная связь с районным, краевым центром будет осуществляться общественным транспортом (автобусное сообщение), внутри муниципального образования личным транспортом и пешеходным сообщением. Для целей обслуживания действующих производственных и сельскохозяйственных предприятий сохраняется использование грузового транспорта.

4.3. Прогноз развития дорожной сети

Реализация Программы комплексного развития транспортной инфраструктуры Спокойненского сельского поселения Отраденского района Краснодарского края позволит сохранить существующую сеть автомобильных дорог за счет качественного содержания, осуществления контроля за перевозкой грузов, инструментальной диагностике технического состояния автомобильных дорог и искусственных сооружений на них, повысить качественные характеристики дорожных покрытий и безопасность дорожного движения за счет проведения целевых мероприятий по ремонту, капитальному ремонту, реконструкции автомобильных дорог, применения новых технологий и материалов, разработки и обновлению проектов организации дорожного движения.

Проектируемые параметры уличной сети в пределах сельского поселения приведены в *таблице 15*.

Таблица 15

Проектируемые параметры уличной сети в пределах сельского поселения

Категория сельских улиц и дорог	Основное назначение	Расчётная скорость движения км/ч	Ширина полосы движения, м	Число полос движения	Ширина пешеходной части тротуара, м
Поселковая дорога	Связь сельского поселения с внешними дорогами общей сети	60	3,5	2	-
Главная улица	Связь жилых территорий с общественным центром	40	3,5	2 - 3	1,5 – 2,25
Улица в жилой застройке основная	Связь внутри жилых территорий и с главной улицей по направлениям с интенсивным движением	40	3,0	2	1,0 – 1,5
Второстепенная (переулок)	Связь между основными жилыми улицами	30	2,75	2	1,0
Проезд	Связь жилых домов, расположенных в глубине квартала, с улицей	20	2,75– 3,0	1	0 – 1,0
Хозяйственный	Прогон личного скота и	30	4,5	1	-

проезд, скотопрогон	проезд грузового транспорта к приусадебным участкам				
---------------------	---	--	--	--	--

Внешний транспорт

Транспортное обслуживание Спокойненского сельского поселения предусматривается с использованием существующих автомобильных дорог, магистральных и жилых улиц.

Улично-дорожная сеть

В период реализации Программы улично-дорожная сеть муниципальное образование Спокойненское сельское поселение не претерпит существенных изменений.

Расчет объектов транспортной инфраструктуры проведен в соответствии с СНиП 2.07.01-89* «Градостроительство. Планировка и застройка городских и сельских поселений» пункты 6.40, 6.41:

Расчетное количество легковых автомобилей в селе на расчетный срок, согласно прогнозируемой Генеральным планом численности населения, должно составлять 1625 единиц.

Станции технического обслуживания автомобилей следует проектировать из расчета один пост на 200 легковых автомобилей.

Автозаправочные станции (АЗС) следует проектировать из расчета одна топливо-раздаточная колонка на 1200 легковых автомобилей.

Разработчик Программы на расчетный срок - 2028 года рекомендует установить расчетное количество постов:

СТО равное 6;

4.4. Прогноз уровня автомобилизации, параметров дорожного движения

На протяжении последних лет наблюдается тенденция к увеличению числа автомобилей на территории сельского поселения. На территории муниципальное образование Спокойненское сельское поселение на

расчетный срок, согласно данным Генерального плана предполагается проживание 6700 (на расчетный срок 2030 г.) человек. Принятый уровень автомобилизации на расчетный срок в соответствии с требованиями п. 6.3. СНиП 2.07.01-89* «Градостроительство. Планировка и застройка городских и сельских поселений» составляет 250 автомобилей на 1000 жителей. Таким образом, суммарное количество автомобилей на расчетный срок должно ориентировочно составлять 1625 единиц.

Определение параметров дорожного движения является неотъемлемой частью при определении мероприятий по снижению аварийности на дороге, а так же для совершенствования регулирования дорожного движения на перекрестке.

К основным параметрам дорожного движения относят: интенсивность движения, динамический коэффициент приведения состава транспортного потока, поток насыщения, установившийся интервал убытия очереди автомобилей, коэффициент загрузки полосы движением, коэффициент приращения очереди, средняя длина очереди в автомобилях и метрах, удельное число остановок автомобиля, коэффициент безостановочной проходимости.

Таким образом изменений параметров дорожного движения не прогнозируется.

4.5. Прогноз показателей безопасности дорожного движения

В муниципальном образовании Спокойненского сельского поселения Отрадненского района Краснодарского края в 2016 году зарегистрированные дорожно-транспортные происшествия отсутствуют.

В перспективе возможно ухудшение ситуации из-за следующих причин:

- постоянно возрастающая мобильность населения;
- применение большегрузного транспорта;

-нарастающая диспропорция между увеличением количества автомобилей и уровнем дорожного покрытия, не рассчитанного на современные транспортные средства;

- - массовое пренебрежение требованиями безопасности дорожного движения со стороны участников движения;

Следствием такого положения дел является ухудшение условий дорожного движения, а также рост количества дорожно-транспортных происшествий.

Чтобы не допустить негативного развития ситуации, необходимо:

- создание современной системы обеспечения безопасности дорожного движения на автомобильных дорогах общего пользования и улично-дорожной сети Спокойненского сельского поселения;

- повышение правового сознания и предупреждения опасного поведения среди населения, в том числе среди несовершеннолетних;

- проведение разъяснительной и предупредительно-профилактической работы среди населения по вопросам обеспечения безопасности дорожного движения с использованием СМИ;

- повышение уровня обустройства автомобильных дорог общего пользования;

- обеспечение контроля за выполнением мероприятий по обеспечению безопасности дорожного движения;

- установка средств организации дорожного движения на дорогах (дорожных знаков);

- . нанесения дорожной разметки типа «Зебра»,

- оборудования остановочных пунктов.

Если в расчетный срок данные мероприятия осуществляются, то прогноз показателей безопасности дорожного движения будет благоприятный.

4.6. Прогноз негативного воздействия транспортной инфраструктуры на окружающую среду и здоровье населения

Задачами транспортной инфраструктуры в области снижения вредного воздействия транспорта на окружающую среду являются:

- сокращение вредного воздействия транспорта на здоровье человека за счет снижения объемов воздействий, выбросов и сбросов, количества отходов на всех видах транспорта;
- мотивация перехода транспортных средств на экологически чистые виды топлива.

Для снижения вредного воздействия транспорта на окружающую среду и возникающих ущербов необходимо:

- уменьшить вредное воздействие транспорта на воздушную и водную среду и на здоровье человека за счет применения экологически безопасных видов транспортных средств;
- стимулировать использование транспортных средств, работающих на альтернативных источниках (нефтепродуктов) топливно-энергетических ресурсов.

Для снижения негативного воздействия транспортно-дорожного комплекса на окружающую среду в условиях увеличения количества автотранспортных средств и повышения интенсивности движения на автомобильных дорогах предусматривается реализация следующих мероприятий:

- разработка и внедрение новых способов содержания, особенно в зимний период, автомобильных дорог общего пользования, позволяющих уменьшить отрицательное влияние противогололедных материалов;
- обустройство автомобильных дорог средствами защиты окружающей среды от вредных воздействий, включая применение искусственных и растительных барьеров вдоль автомагистралей для

снижения уровня шумового воздействия и загрязнения прилегающих территорий.

Реализация указанных мер будет осуществляться на основе повышения экологических требований к проектированию, строительству, ремонту и содержанию автомобильных дорог. Основной задачей в этой области является сокращение объемов выбросов автотранспортных средств, количества отходов при строительстве, реконструкции, ремонте и содержании автомобильных дорог. Для снижения вредного воздействия автомобильного транспорта на окружающую среду необходимо:

- обеспечить увеличение применения более экономичных автомобилей с более низким расходом моторного топлива.

РАЗДЕЛ V

ПРИНЦИПИАЛЬНЫЕ ВАРИАНТЫ, РАЗВИТИЯ ТРАНСПОРТНОЙ ИНФРАСТРУКТУРЫ И ИХ УКРУПНЕННАЯ ОЦЕНКА ПО ЦЕЛЕВЫМ ПОКАЗАТЕЛЯМ (ИНДИКАТОРАМ) РАЗВИТИЯ ТРАНСПОРТНОЙ ИНФРАСТРУКТУРЫ МУНИЦИПАЛЬНОГО ОБРАЗОВАНИЯ СПОКОЙНЕНСКОЕ СЕЛЬСКОЕ ПОСЕЛЕНИЕ ОТРАДНЕНСКОГО РАЙОНА КРАСНОДАРСКОГО КРАЯ, С ПОСЛЕДУЮЩИМ ВЫБОРОМ ПРЕДЛАГАЕМОГО К РЕАЛИЗАЦИИ ВАРИАНТА

При рассмотрении принципиальных вариантов транспортной инфраструктуры муниципальное образование Спокойненское сельское поселение необходимо учитывать прогноз численности населения, прогноз социально-экономического и градостроительного развития, деловую активность на территории села.

Генеральным планом Спокойненского сельского поселения не предусмотрены принципиальные варианты развития муниципального образования Спокойненского сельского поселения Отрадненского района Краснодарского края, в связи с чем, мероприятия по развитию транспортной инфраструктуры сельского поселения разработаны на основе тщательного и всестороннего анализа существующего состояния транспортной системы, выявленных тенденций в изменении основных показателей развития транспорта, планируемых Генеральным планом.

Состояние сети дорог определяется своевременностью, полнотой и качеством выполнения работ по содержанию, ремонту и зависит напрямую от объемов финансирования. Финансирование работ по содержанию, ремонту поселковых автодорог

осуществляется из муниципального бюджета Спокойненского сельского поселения.

В условиях, когда объем инвестиций в дорожной комплекс является недостаточным, а рост уровня автомобилизации значительно опережает темпы роста развития дорожной инфраструктуры на первый план выходят работы по содержанию и эксплуатации дорог. Поэтому в Программе выбирается вариант качественного содержания, текущего и капитального ремонта дорог и сооружений на них.

РАЗДЕЛ VI
ПЕРЕЧЕНЬ МЕРОПРИЯТИЙ (ИНВЕСТИЦИОННЫХ
ПРОЕКТОВ) ПО ПРОЕКТИРОВАНИЮ, СТРОИТЕЛЬСТВУ,
РЕКОНСТРУКЦИИ ТРАНСПОРТНОЙ ИНФРАСТРУКТУРЫ
ПРЕДЛАГАЕМОГО К РЕАЛИЗАЦИИ ВАРИАНТА РАЗВИТИЯ
ТРАНСПОРТНОЙ ИНФРАСТРУКТУРЫ, ТЕХНИКО-
ЭКОНОМИЧЕСКИХ ПАРАМЕТРОВ ОБЪЕКТОВ ТРАНСПОРТА,
ОЧЕРЕДНОСТЬ РЕАЛИЗАЦИИ МЕРОПРИЯТИЙ
(ИНВЕСТИЦИОННЫХ ПРОЕКТОВ)

Достижение целей и решение задач «Программа комплексного развития транспортной инфраструктуры муниципального образования Спокойненское сельское поселение Отраденского района Краснодарского на период 2018-2028 годы» обеспечивается путем реализации мероприятий, которые разрабатываются исходя из целевых индикаторов, представляющих собой доступные наблюдению и измерению характеристики состояния и развития системы транспортной инфраструктуры сельского поселения.

Программой не запланированы мероприятия по проектированию, строительству, реконструкции объектов

транспортной инфраструктуры муниципальное образование Спокойненское сельское поселение Отраденского района Краснодарского, в том числе мероприятия по:

- развитию транспортной инфраструктуры по видам транспорта;
- развитию транспорта общего пользования, созданию транспортно-пересадочных узлов;
- развитию инфраструктуры для легкового автомобильного транспорта, включая развитие единого парковочного пространства;
- развитию инфраструктуры пешеходного и велосипедного передвижения;
- развитию инфраструктуры для грузового транспорта, транспортных средств коммунальных и дорожных служб;
- по развитию сети дорог сельского поселения, предусмотренные требованиями к программам комплексного развития транспортной инфраструктуры поселения, городских округов, утвержденные постановлением Правительства Российской Федерации от 25 декабря 2015 г. № 1440 в период реализации Программы не предусматриваются, в связи с отсутствием их включения в действующие и открытые для финансирования федеральные, региональные, муниципальные программы муниципального образования.

Механизм реализации Программы включает в себя систему мероприятий, проводящихся по обследованию, содержанию, ремонту, паспортизации автомобильных дорог общего пользования местного значения в станице, мероприятий по обеспечению безопасности дорожного движения, мероприятий по организации транспортного обслуживания населения.

Перечень мероприятий по реализации Программы формируется Администрацией Спокойненского сельского поселения

Отраденского района Краснодарского, по итогам обследования состояния дорожного покрытия не реже одного раза в год, в начале осеннего или в конце весеннего периодов и с учетом решения первостепенных проблемных ситуаций, в том числе от поступивших обращений (жалоб) граждан. Перечень и виды работ по содержанию и текущему ремонту автомобильных дорог и искусственных сооружений на них определяются муниципальным контрактом (договором) в соответствии с классификацией, устанавливаемой федеральным органом исполнительной власти, осуществляющим функции по выработке государственной политики и нормативно-правовому регулированию в сфере дорожного хозяйства, а также в случае капитального ремонта, реконструкции и строительства, проектно-сметной документацией, разработанной на конкретный участок автомобильной дороги.

Источниками финансирования мероприятий Программы в части содержания, текущего и капитального ремонта автодорог будут являться средства бюджета муниципального дорожного фонда Спокойненского сельского поселения Отраденского района, бюджета дорожного фонда Краснодарского края.

6.1. Мероприятия по развитию транспортной инфраструктуры по видам транспорта

Для реализации поставленных целей и решения задач программы, достижения планируемых значений показателей и индикаторов предусмотрено выполнение комплекса мероприятий.

Автомобильный транспорт

В рамках выполнения задачи, предусматривающей сохранение протяженности автомобильных дорог местного значения, нормативным требованиям, реконструкция имеющихся и строительство новых дорог

п.3.3., «Развитие транспортной инфраструктуры», Том 2, Генерального плана предлагается:

- реконструкция существующих улиц и дорог населенных пунктов, в части усовершенствование покрытий;
- организация безопасных пешеходных переходов в условиях прохождения региональной автодороги по населенному пункту;
- строительство новых дорог внутри населенных пунктов к проектируемым территориям.

6.2. Мероприятия по развитию транспорта общего пользования, созданию транспортно-пересадочных узлов

В рамках данного раздела сохраняется существующая система обслуживания населения общественным пассажирским транспортом. Количество транспорта общего пользования не планируется к изменению.

6.3. Мероприятия по развитию инфраструктуры для легкового автомобильного транспорта, включая развитие парковочного пространства

Хранение автотранспорта на территории сельского поселения осуществляется, в основном, в пределах участков предприятий и на придомовых участках жителей сельских поселений.

Гаражно-строительных кооперативов в сельском поселении нет.

Предполагается, что ведомственные и грузовые автомобили будут находиться в коммунально-складской и агропромышленной зоне сельского поселения. Постоянное и временное хранение автомобилей населения предусматривается в границах приусадебных участков.

Мероприятия, выполнение которых необходимо по данному разделу:

1. Обеспечение административными мерами устройства необходимого количества парковочных мест в соответствии с проектной вместимостью зданий общественного назначения на участках, отводимых для их строительства (весь период);

2. Строительство автостоянок около объектов обслуживания (весь период);

3. Организация общественных стоянок в местах наибольшего скопления автомобилей (первая очередь – расчётный срок).

6.4. Мероприятия по развитию инфраструктуры пешеходного и велосипедного передвижения

Повышение уровня безопасности на автомобильных дорогах местного значения предполагается достигать за счет обустройства пешеходных переходов, освещения участков автомобильных дорог, установления искусственных неровностей, дорожных знаков, светофоров, нанесения дорожной разметки и других мероприятий.

Для поддержания экологически чистой среды, при небольших отрезках для корреспонденции, на территории населённых пунктов Программой не предусматривается система велосипедных дорожек и пешеходных улиц.

Программой поселения предусматривается создание безбарьерной среды для маломобильных групп населения. С этой целью при проектировании общественных зданий должны предъявляться требования по устройству пандусов с нормативными уклонами, усовершенствованных покрытий тротуаров и всех необходимых требований, отнесённых к созданию без барьерной среды.

Мероприятия по данному разделу:

1. Обеспечение административными мерами выполнения застройщиками требований по созданию безбарьерной среды (весь период).

6.5. Мероприятия по развитию инфраструктуры для грузового транспорта, транспортных средств коммунальных и дорожных служб

Мероприятия по развитию инфраструктуры для грузового транспорта, транспортных средств коммунальных и дорожных служб не планируется.

6.6. Мероприятия по развитию сети дорог села

В целях развития сети дорог муниципального образования Спокойненского сельского поселения планируются:

- Мероприятия по содержанию автомобильных дорог общего пользования местного значения и искусственных сооружений на них.

Реализация мероприятий позволит выполнять работы по содержанию автомобильных дорог и искусственных сооружений на них в соответствии с нормативными требованиями.

- Мероприятия по ремонту автомобильных дорог общего пользования местного значения.

Реализация мероприятий позволит сохранить протяженность участков автомобильных дорог общего пользования местного значения, на которых показатели их транспортно-эксплуатационного состояния соответствуют требованиям стандартов к эксплуатационным показателям автомобильных дорог.

- Мероприятия по капитальному ремонту автомобильных дорог общего пользования местного значения и искусственных сооружений на них.

Реализация мероприятий позволит сохранить протяженность участков автомобильных дорог общего пользования местного

значения, на которых показатели их транспортно-эксплуатационного
состояния соответствуют категории дороги.

РАЗДЕЛ VII
ПРЕДЛОЖЕНИЯ ПО ИНСТИТУЦИОНАЛЬНЫМ
ПРЕОБРАЗОВАНИЯМ, СОВЕРШЕНСТВОВАНИЮ ПРАВОВОГО И
ИНФОРМАЦИОННОГО ОБЕСПЕЧЕНИЯ ДЕЯТЕЛЬНОСТИ В
СФЕРЕ ПРОЕКТИРОВАНИЯ, СТРОИТЕЛЬСТВА,
РЕКОНСТРУКЦИИ ОБЪЕКТОВ ТРАНСПОРТНОЙ
ИНФРАСТРУКТУРЫ НА ТЕРРИТОРИИ МУНИЦИПАЛЬНОГО
ОБРАЗОВАНИЯ СПОКОЙНЕНСКОЕ СЕЛЬСКОЕ ПОСЕЛЕНИЕ
ОТРАДНЕНСКОГО РАЙОНА

Реализация программы осуществляется на основе положений действующего законодательства Российской Федерации, Краснодарского края, Отрадненского района, нормативных правовых актов муниципального образования Спокойненское сельское поселение Отрадненского района Краснодарского края – муниципальных программ, определяющих мероприятия по развитию транспортной инфраструктуры, повышению безопасности дорожного движения муниципального образования.

Основными направлениями совершенствования нормативно-правовой базы, необходимой для функционирования и развития транспортной инфраструктуры сельского поселения являются:

- применение экономических мер, стимулирующих инвестиции в объекты транспортной инфраструктуры;
- координация мероприятий и проектов строительства и реконструкции объектов транспортной инфраструктуры между органами государственной власти (по уровню вертикальной интеграции) и бизнеса;
- координация усилий федеральных органов исполнительной власти, органов исполнительной власти Краснодарского края, органов местного самоуправления, представителей бизнеса и общественных организаций в решении задач реализации мероприятий (инвестиционных проектов);

- запуск системы статистического наблюдения и мониторинга необходимой обеспеченности учреждениями транспортной инфраструктуры поселений в соответствии с утвержденными и обновляющимися нормативами;
- разработка стандартов и регламентов эксплуатации и (или) использования объектов транспортной инфраструктуры на всех этапах жизненного цикла объектов.

Главным условием реализации настоящей Программы является привлечение в транспортную сферу сельского поселения достаточного объема финансовых ресурсов. Программа предусматривает финансирование мероприятий за счет всех уровней бюджетов на безвозвратной основе. Одновременно с этим для финансирования коммерческой части программы предполагаются осуществлять из внебюджетных источников. Финансирование мероприятий программы за счет средств муниципального образования будет осуществляться исходя из реальных возможностей бюджетов на очередной финансовый год и плановый период.

Муниципальный заказчик Программы с учетом выделяемых на реализацию программы финансовых средств ежегодно уточняет целевые показатели и затраты по программным мероприятиям, механизм реализации Программы в установленном порядке.

В настоящий момент в муниципальном образовании Спокойненского сельского поселения Отраденского района Краснодарского края отсутствуют действующие нормативные правовые акты в сфере транспортной инфраструктуры данного поселения.

Разработчиком настоящей Программы рекомендовано муниципальному образованию Спокойненскому сельскому поселению в качестве предложения при актуализации программы комплексного развития транспортной инфраструктуры включить мероприятия в

части строительства, реконструкции и модернизации объектов транспортной инфраструктуры, в строгом соответствии п. 11 «Требований к программам комплексного развития транспортной инфраструктуры поселений, городских округов», утвержденных постановлением Правительства РФ от 25.12.2015 г. № 1440.